

2013年3月期 決算実績

2014年3月期 業績予想

概況資料

2013年5月15日



東京急行電鉄株式会社

(9005)

<http://www.tokyu.co.jp/>

目次

I. エグゼクティブ・サマリー	2
II. 各事業の状況	5
III. 2013年3月期 決算実績 詳細資料	9
IV. 2014年3月期 業績予想 詳細資料	23
(参考資料)	36

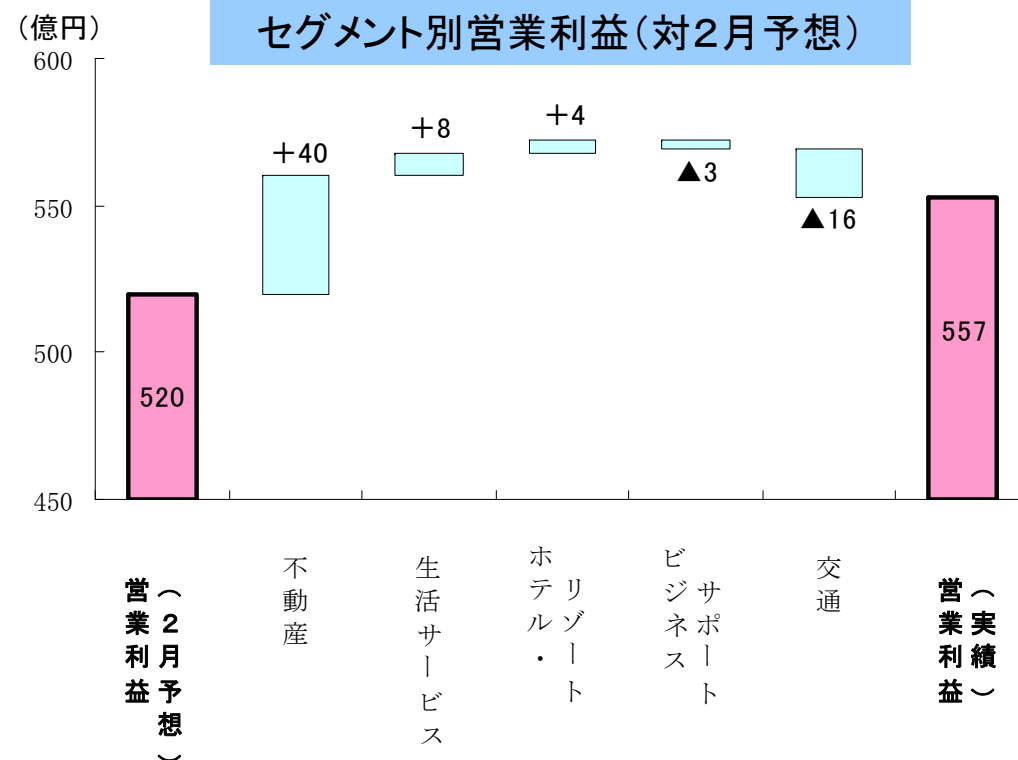
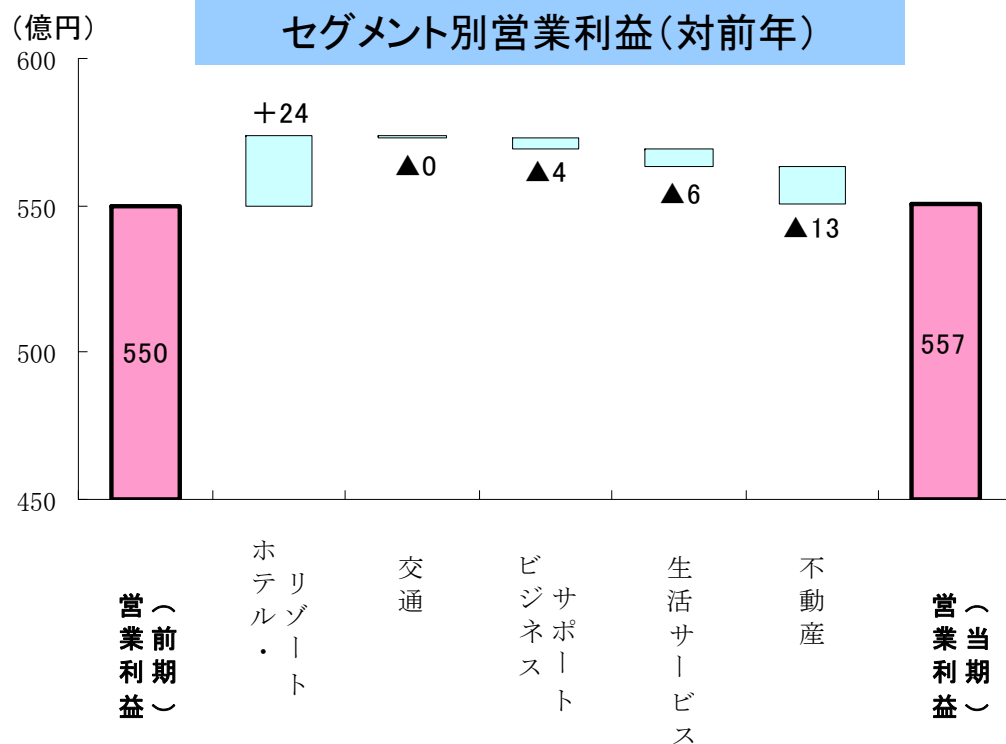
「将来の見通しについて」

ここに掲載されている情報のうち、過去の歴史的事実以外のものは将来の見通しであり、これらは現在入手可能な情報から得られた、当社の経営者の判断に基づいております。従って、実際の業績はこれらと異なる結果となる場合がありますことを、ご了承ください。

I . エグゼクティブ・サマリー

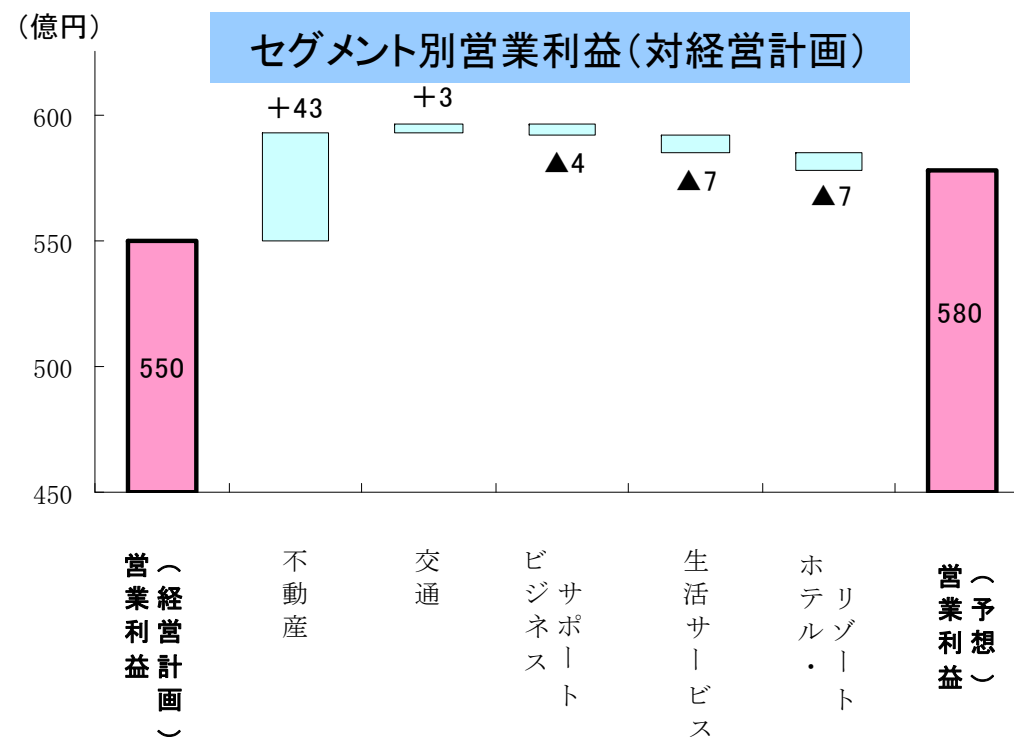
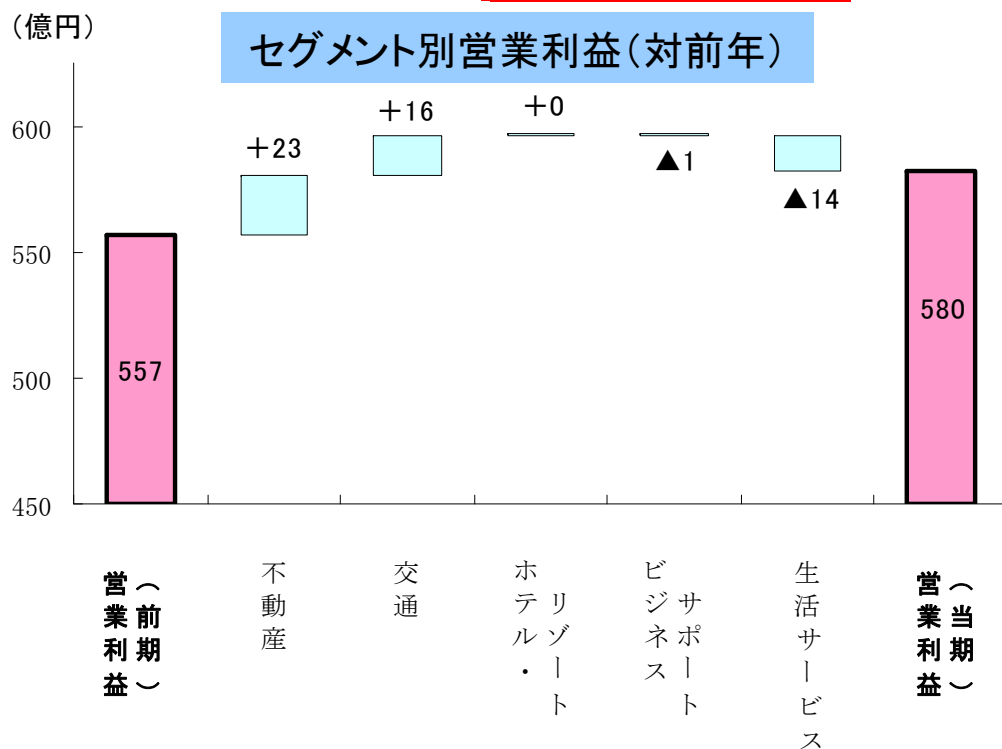
【対前年】東急車輛製造の事業譲渡などにより減収となるが、ホテル・リゾート事業において、震災影響からの回復などにより営業増益、法人税等の減少などで、純利益は+71億円の増益
 【対2月、対計画】当社の不動産事業などを中心に営業増益となったほか、持分法投資利益の改善や支払利息の減少などに加え、法人税等の減少により、純利益は大幅な増益

	年度実績	対前年	対2月予想	対経営計画
営業収益	10,680 億円	△ 261 億円 (△ 2.4%)	+ 55 億円 (+ 0.5%)	+ 32 億円 (+ 0.3%)
営業利益	557 億円	+ 7 億円 (+ 1.3%)	+ 37 億円 (+ 7.2%)	+ 57 億円 (+ 11.5%)
経常利益	562 億円	+ 22 億円 (+ 4.1%)	+ 84 億円 (+ 17.7%)	+ 142 億円 (+ 34.0%)
当期純利益	430 億円	+ 71 億円 (+ 19.9%)	+ 100 億円 (+ 30.5%)	+ 170 億円 (+ 65.7%)



【対前年】営業利益は、当社の鉄軌道業や不動産賃貸業を中心に+22億円増益の580億円
 営業外収支の悪化や前期の法人税等の減少の反動により、純利益は▲30億円減益の400億円
 【対計画】当社の不動産事業が堅調に推移し営業利益は+30億円増益。支払利息の減少や
 持分法投資利益の改善などで、+70億円の増益を確保

	通期予想	対前年	対経営計画
営業収益	10,852 億円	+ 171 億円 (+ 1.6%)	△ 22 億円 (△ 0.2%)
営業利益	580 億円	+ 22 億円 (+ 4.0%)	+ 30 億円 (+ 5.5%)
経常利益	540 億円	△ 22 億円 (△ 4.1%)	+ 70 億円 (+ 14.9%)
当期純利益	400 億円	△ 30 億円 (△ 7.1%)	+ 70 億円 (+ 21.2%)



Ⅱ．各事業の状況

当社 鉄軌道事業の状況



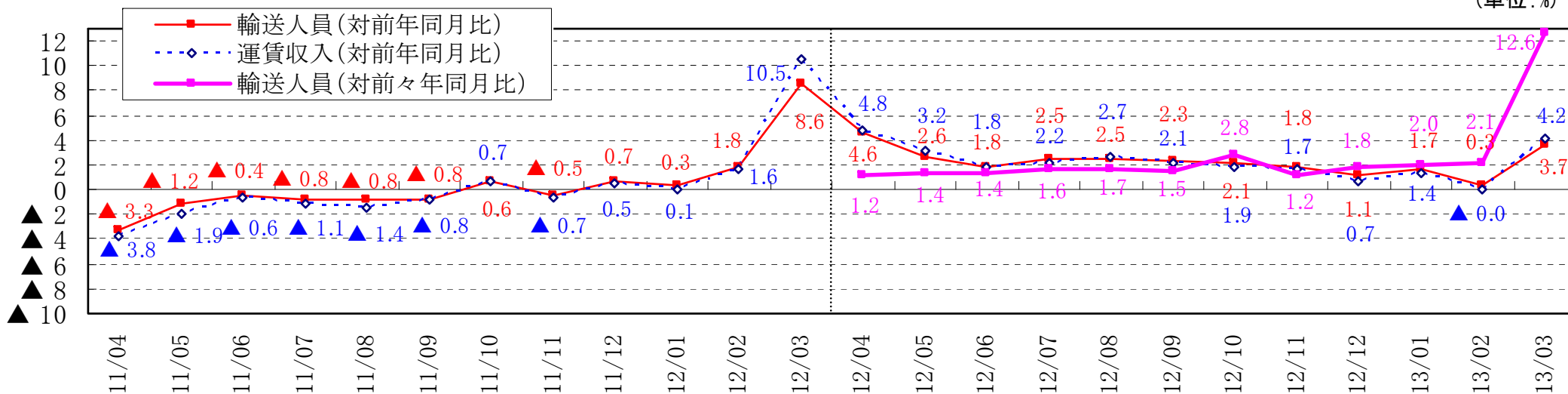
当社 鉄軌道事業：輸送人員・運賃収入実績

(単位:千人、百万円)

		2011/3	2012/3	2013/3	2014/3	対前年増減率		対前々年増減率
		通期実績	通期実績	通期実績	通期予想	2013/3実績	2014/3予想	2013/3実績
輸送人員	合計	1,062,590	1,065,364	1,089,488	1,110,949	+ 2.3%	+ 2.0%	+ 2.5%
	定期外	433,891	435,972	447,003	455,553	+ 2.5%	+ 1.9%	+ 3.0%
	定期	628,699	629,392	642,485	655,396	+ 2.1%	+ 2.0%	+ 2.2%
運賃収入	合計	127,875	128,118	130,973	133,403	+ 2.2%	+ 1.9%	+ 2.4%
	定期外	70,736	70,990	72,789	74,132	+ 2.5%	+ 1.8%	+ 2.9%
	定期	57,139	57,128	58,184	59,270	+ 1.9%	+ 1.9%	+ 1.8%

当社 鉄軌道事業：輸送人員・運賃収入

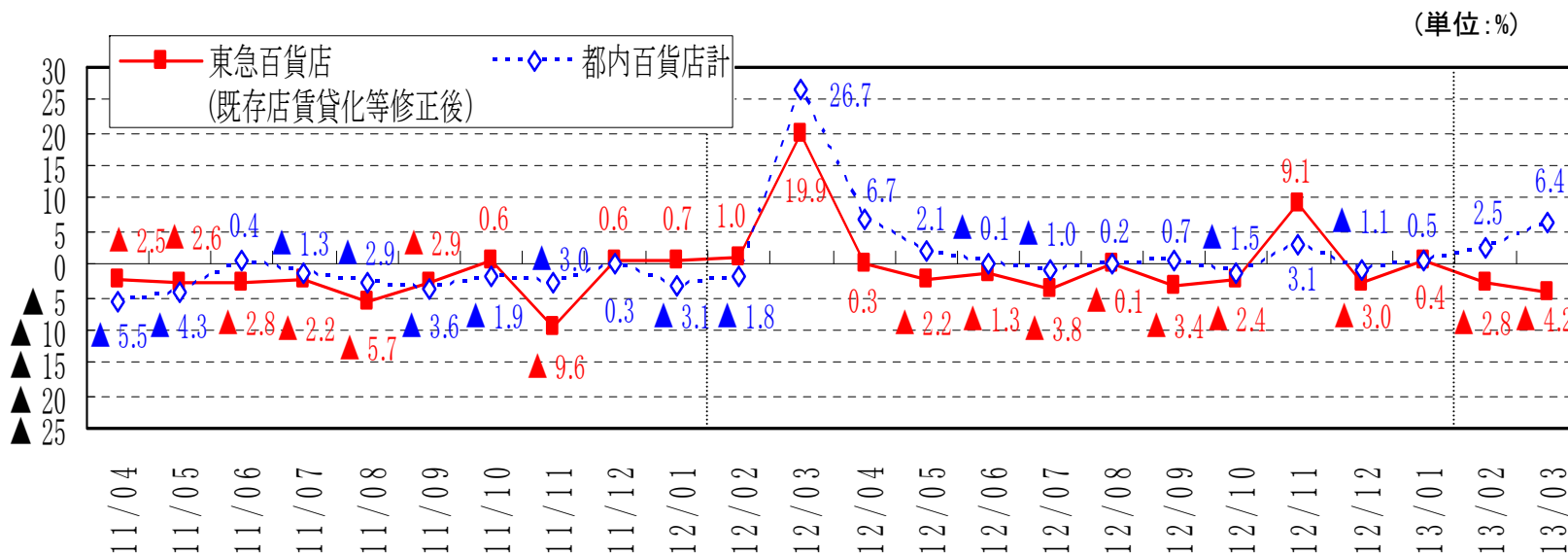
(単位:%)



小売事業の状況



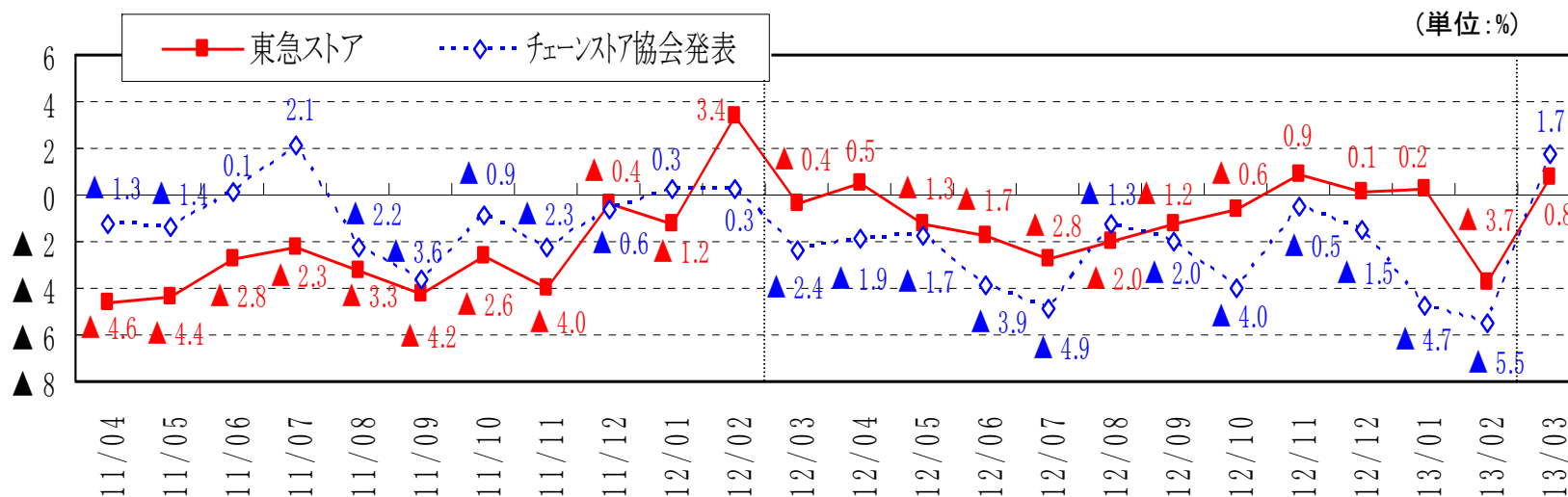
東急百貨店：売上高(対前年同月比) (賃貸化等修正後、各店計)



東急百貨店 商品別売上高

	2013年1月期	
	対前年増減率	売上高シェア
紳士服・洋品	2.0	4.3%
婦人服・洋品	4.5	20.7%
その他衣料品	0.2	5.1%
身のまわり品	15.3	8.5%
雑貨	8.4	12.9%
家庭用品	▲4.1	3.8%
食料品	5.5	41.4%
その他	0.6	3.3%
合計	5.4	100.0%
賃貸化等修正後合計	0.9	

東急ストア：既存店 売上高(対前年同月比)



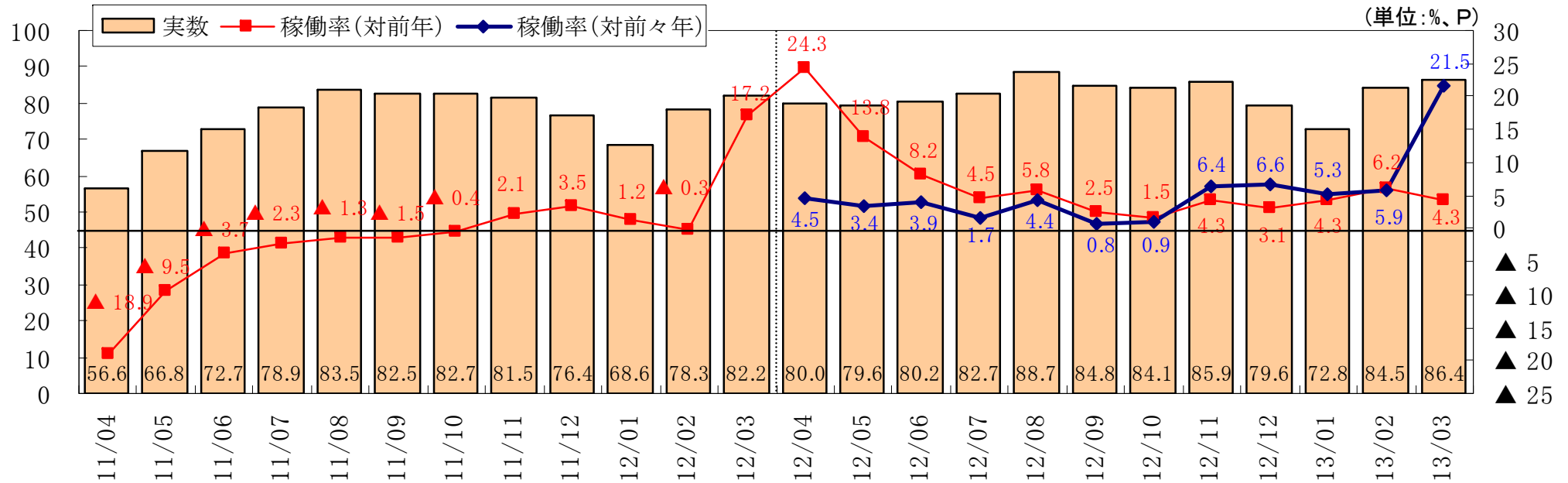
東急ストア 商品別売上高

	2013年2月期	
	対前年増減率	売上高シェア
食料品	▲0.8	82.0%
衣料品	0.0	2.7%
生活用品	▲2.6	6.4%
その他	▲4.2	8.8%
合計	▲1.0	100.0%

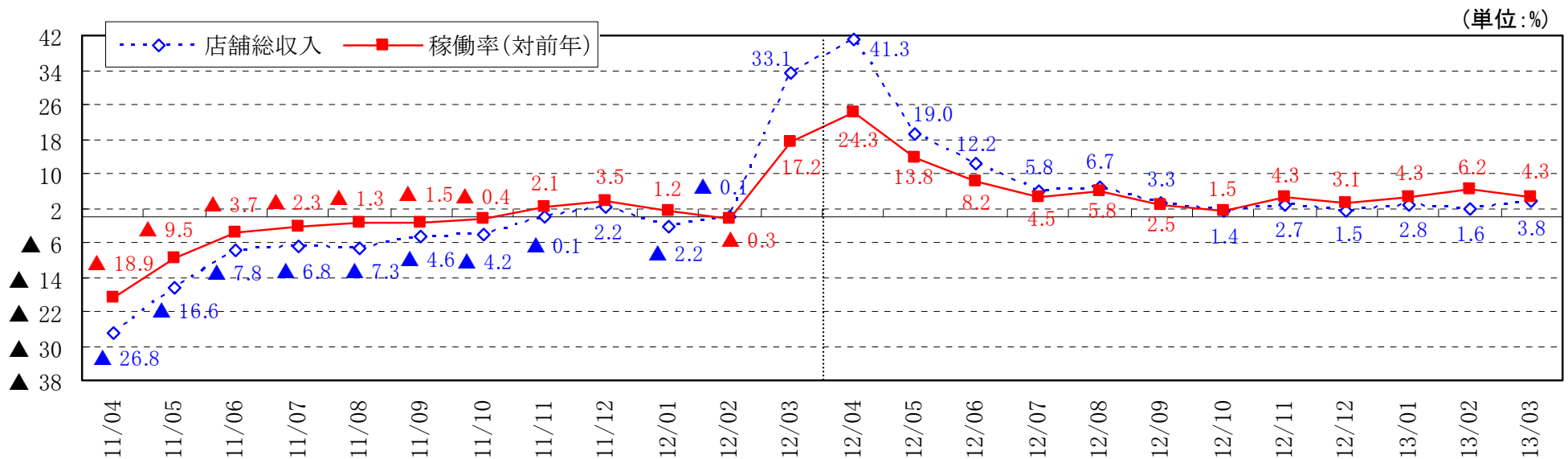
ホテル事業の状況



東急ホテルズ：既存店 稼働率実数及び稼働率



東急ホテルズ：既存店 店舗総収入及び稼働率(対前年同月比)



Ⅲ. 2013年3月期 決算実績 詳細資料

(億円)

	2012/3 実績	2013/3 実績	増減額 (増減率)	摘要	2013/3 2月予想	増減額 (増減率)
営業収益	10,942	10,680	△ 261 (△ 2.4%)	ビジネスサポート △522、不動産 +92 生活サービス +83、ホテル・リゾート +32、交通 +15	10,625	+ 55 (+ 0.5%)
営業利益	550	557	+ 7 (+ 1.3%)	ホテル・リゾート +24、不動産 △13 生活サービス △6、ビジネスサポート △4、交通 △0	520	+ 37 (+ 7.2%)
営業外収益	170	176	+ 5 (+ 3.3%)	持分法投資利益 52 (△9)、負ののれん償却 34 (△0)	141	+ 35 (+ 24.9%)
営業外費用	180	170	△ 9 (△ 5.2%)	支払利息 139 (△9)	183	△ 12 (△ 6.7%)
経常利益	540	562	+ 22 (+ 4.1%)		478	+ 84 (+ 17.7%)
特別利益	156	132	△ 23 (△ 14.9%)	固定資産売却益 8 (△18)、工事負担金等受入額 86 (△2)	133	△ 0 (△ 0.2%)
特別損失	213	203	△ 10 (△ 4.7%)	工事負担金等圧縮額 74 (+38)、減損損失 56 (+27) 事業譲渡損失引当金繰入額 0 (△48)	151	+ 52 (+ 34.9%)
税金等調整前純利益	482	491	+ 8 (+ 1.8%)		460	+ 31 (+ 6.9%)
法人税等	111	48	△ 63 (△ 56.7%)	法人税・住民税・事業税 51 (△11)、法人税等調整額 △2 (△51)	122	△ 73 (△ 60.3%)
少数株主損益 調整前純利益	370	443	+ 72 (+ 19.5%)		338	+ 105 (+ 31.2%)
少数株主利益	11	12	+ 0 (+ 7.3%)		8	+ 4 (+ 57.8%)
当期純利益	359	430	+ 71 (+ 19.9%)		330	+ 100 (+ 30.5%)
その他の包括利益	20	103	+ 83 (+ 411.6%)		—	—
包括利益	391	546	+ 155 (+ 39.8%)		—	—
減価償却費	727	749	+ 21 (+ 2.9%)	不動産 +28、交通 +7、生活サービス +7、 ビジネスサポート △17、ホテル・リゾート △4	751	△ 1 (△ 0.2%)
固定資産除却費	193	182	△ 10 (△ 5.7%)	交通 △9	161	+ 21 (+ 13.3%)
のれん償却額	4	7	+ 2 (+ 64.7%)		7	+ 0 (+ 2.4%)
東急EBITDA	1,476	1,496	+ 20 (+ 1.4%)	ホテル・リゾート +20、不動産 +13、生活サービス +3 ビジネスサポート △22、交通 △2	1,439	+ 57 (+ 4.0%)

※ 東急EBITDA = 営業利益 + 減価償却費 + のれん償却額 + 固定資産除却費

【対前年】東急車輛製造の事業譲渡などにより減収となるが、震災影響から回復したホテル業や、当社 不動産賃貸業での大規模物件の利益貢献などで+7億円の増益

【対2月】当社 鉄軌道業で固定資産除却費が増加したが、当社 不動産賃貸業の費用削減などで増益

(億円)

		2012/3 実績	2013/3 実績	増減額 (増減率)	摘要	2013/3 2月予想	増減額 (増減率)
営業収益 合計		10,942	10,680	△ 261 (△ 2.4%)		10,625	+ 55 (+ 0.5%)
営業利益 合計		550	557	+ 7 (+ 1.3%)		520	+ 37 (+ 7.2%)
交通	営業収益	1,857	1,872	+ 15 (+ 0.8%)	当社 鉄軌道 +11、伊豆急行 +3	1,867	+ 5 (+ 0.3%)
	営業利益	181	180	△ 0 (△ 0.5%)	当社 鉄軌道 △6、伊豆急行 +2	197	△ 16 (△ 8.4%)
不動産	営業収益	1,544	1,636	+ 92 (+ 6.0%)	当社 販売 △2、当社 賃貸 +104 西豪州土地販売 △33	1,638	△ 1 (△ 0.1%)
	営業利益	281	268	△ 13 (△ 4.9%)	当社 販売 △14、当社 賃貸 +18 西豪州土地販売 △28	228	+ 40 (+ 17.6%)
生活 サービス	営業収益	5,193	5,276	+ 83 (+ 1.6%)	百貨店 +106、ストア △59、イツ・コミュニケーションズ [※] +13	5,242	+ 34 (+ 0.7%)
	営業利益	66	59	△ 6 (△ 9.7%)	百貨店 △1、ストア △14、イツ・コミュニケーションズ [※] +5	51	+ 8 (+ 17.0%)
ホテル・ リゾート	営業収益	863	896	+ 32 (+ 3.7%)	東急ホテルズ [※] 等 +40	885	+ 11 (+ 1.3%)
	営業利益	△ 10	14	+ 24 (-)	東急ホテルズ [※] 等 +19	10	+ 4 (+ 44.1%)
ビジネス サポート	営業収益	2,279	1,756	△ 522 (△ 22.9%)	東急車輛製造 △555	1,768	△ 11 (△ 0.6%)
	営業利益	35	30	△ 4 (△ 13.5%)	東急エージェンシー △3	34	△ 3 (△ 10.2%)
消去等	営業収益	△ 795	△ 758	+ 36		△ 775	+ 16
	営業利益	△ 3	4	+ 7		0	+ 4

【営業外損益】持分法投資利益の減少などあるが、支払利息の減少などにより、前年より改善

【特別損益】前年の東急車輛製造の事業譲渡に伴う損失の反動減などあるが、減損損失の発生などにより悪化

(億円)

	2012/3 実績	2013/3 実績	増減額 (増減率)	摘要	2013/3 2月予想	増減額 (増減率)
営業利益	550	557	+ 7 (+ 1.3%)		520	+ 37 (+ 7.2%)
営業外収益	170	176	+ 5 (+ 3.3%)		141	+ 35 (+ 24.9%)
受取利息・配当金	17	21	+ 3		17	+ 4
持分法投資利益	61	52	△ 9	東急不動産 37 (△20)	42	+ 10
負ののれん償却	34	34	+ 0		34	+ 0
その他営業外収益	56	68	+ 11		48	+ 20
営業外費用	180	170	△ 9 (△ 5.2%)		183	△ 12 (△ 6.7%)
支払利息	149	139	△ 9		141	△ 1
その他営業外費用	30	31	+ 0		42	△ 10
経常利益	540	562	+ 22 (+ 4.1%)		478	+ 84 (+ 17.7%)
特別利益	156	132	△ 23 (△ 14.9%)		133	△ 0 (△ 0.2%)
固定資産売却益	27	8	△ 18		11	△ 2
有価証券売却益	2	1	△ 1		0	+ 1
工事負担金等受入額	88	86	△ 2		83	+ 3
特定都市鉄道整備 準備金取崩額	18	18	+ 0		19	+ 0
その他特別利益	17	17	+ 0		19	△ 2
特別損失	213	203	△ 10 (△ 4.7%)		151	+ 52 (+ 34.9%)
固定資産売却損	0	1	+ 0		1	+ 0
固定資産除却損	8	11	+ 3		5	+ 5
減損損失	28	56	+ 27	【当年】 ゴルフ場 +35	2	+ 54
工事負担金等圧縮額	36	74	+ 38		79	△ 4
特定都市鉄道整備 準備金繰入額	25	25	+ 0		26	+ 0
その他特別損失	114	34	△ 80	【当年】 有価証券売却損 +19(白馬観光開発 +18) 【前年】 事業譲渡損失引当金繰入額 △48(東急車輛製造)	37	△ 3
税金等調整前純利益	482	491	+ 8 (+ 1.8%)		460	+ 31 (+ 6.9%)

【対前年】東急車輛製造の事業譲渡や西豪州土地販売の反動などあるが、震災影響から回復したホテル業や、当社不動産賃貸業での大規模物件の貢献などにより、全体では増加

【対2月】当社不動産賃貸業の費用削減などのほか、全体的な積み上げにより、+57億円の増加

	2012/3 実績	2013/3 実績	増減額 (増減率)	摘要	2013/3 2月予想	増減額 (増減率)
交通事業	720	717	△ 2 (△ 0.4%)		711	+ 6 (+ 0.9%)
当社 鉄軌道	665	658	△ 6		658	+ 0
東急バス	33	31	△ 1		29	+ 1
その他	22	26	+ 4		23	+ 3
不動産事業	465	479	+ 13 (+ 2.8%)		442	+ 37 (+ 8.4%)
当社 不動産販売	118	104	△ 13	社有地販売の減少	97	+ 6
当社 不動産賃貸	246	293	+ 47		268	+ 24
その他	101	80	△ 20	西豪州土地販売の反動減	74	+ 6
生活サービス事業	202	206	+ 3 (+ 1.8%)		195	+ 11 (+ 6.0%)
東急百貨店	77	82	+ 5		79	+ 2
東急ストア	43	33	△ 10		30	+ 3
イツツ・コミュニケーションズ	53	56	+ 3		55	+ 0
その他	28	33	+ 5		28	+ 5
ホテル・リゾート事業	31	51	+ 20 (+ 67.4%)		48	+ 3 (+ 8.1%)
東急ホテルズ等	26	46	+ 19	震災影響からの回復	42	+ 3
その他	4	5	+ 1		6	+ 0
ビジネスサポート事業	60	38	△ 22 (△ 36.2%)		43	△ 4 (△ 9.7%)
東急エージェンシー	8	4	△ 3		8	△ 4
その他	52	34	△ 18	東急車輛製造の事業譲渡	33	+ 0
消 去	△ 5	2	+ 7		0	+ 2
合 計	1,476	1,496	+ 20 (+ 1.4%)		1,439	+ 57 (+ 4.0%)

※ 東急EBITDA = 営業利益 + 減価償却費 + のれん償却額 + 固定資産除却費

【対前年】震災影響の反動増や、渋谷ヒカリエなどの開業効果もあり増収となったが、当社 鉄軌道業において、運転動力費や減価償却費の増加などあり、営業利益はほぼ前年並み

【対2月】当社 鉄軌道業で運賃収入の上振れなどあったが、固定資産除却費の増加などにより減益

	2012/3 実績	2013/3 実績	増減額 (増減率)	摘要	2013/3 2月予想	増減額 (増減率)
営業収益	1,857	1,872	+ 15 (+ 0.8%)	輸送人員 +2.3% (定期外 +2.5%、定期 +2.1%) ┆運賃収入 +2.2% (定期外 +2.5%、定期 +1.9%)	1,867	+ 5 (+ 0.3%)
当社 鉄軌道	1,470	1,481	+ 11 (+ 0.8%)	運賃収入 1,309 (+28)	1,475	+ 5 (+ 0.4%)
東急バス	264	267	+ 2 (+ 1.0%)	輸送人員 +1.2% 運賃収入 +1.1%	265	+ 1 (+ 0.7%)
その他	122	123	+ 1 (+ 1.2%)	伊豆急行 +3	125	△ 1 (△ 1.5%)
営業利益	181	180	△ 0 (△ 0.5%)		197	△ 16 (△ 8.4%)
当社 鉄軌道	160	154	△ 6 (△ 3.9%)	【費用】減価償却費 329 (+10)、動力費 61 (+12)	176	△ 22 (△ 12.5%)
東急バス	13	14	+ 0 (+ 3.8%)		12	+ 2 (+ 19.2%)
その他	6	11	+ 4 (+ 73.1%)	伊豆急行 +2	8	+ 3 (+ 39.4%)
のれん償却額	0	0	+ 0		0	+ 0

【対前年】渋谷ヒカリエの開業などにより増収、また大規模物件が利益貢献するものの、当社 不動産販売業での社有地販売の減少や、西豪州土地販売の反動減などもあり、全体では減益

【対2月】当社 不動産賃貸業による費用削減効果などが大きく、増益

	2012/3 実績	2013/3 実績	増減額 (増減率)	摘要	2013/3 2月予想	増減額 (増減率)
営業収益	1,544	1,636	+ 92 (+ 6.0%)		1,638	△ 1 (△ 0.1%)
当社 不動産販売	396	394	△ 2 (△ 0.6%)	【売上高】社有地 206 (△78)、資金回转型 185 (+76)	393	+ 0 (+ 0.1%)
当社 不動産賃貸	503	607	+ 104 (+ 20.8%)	渋谷ヒカリエ開業による増収など	623	△ 15 (△ 2.5%)
その他	644	635	△ 9 (△ 1.5%)	西豪州土地販売 △33	620	+ 14 (+ 2.3%)
営業利益	281	268	△ 13 (△ 4.9%)		228	+ 40 (+ 17.6%)
当社 不動産販売	113	99	△ 14 (△ 12.7%)	【販売差益】社有地 112 (△32)、資金回转型 49 (+17)	91	+ 8 (+ 8.8%)
当社 不動産賃貸	99	117	+ 18 (+ 18.2%)	大規模開発物件の利益貢献	91	+ 26 (+ 28.4%)
その他	68	50	△ 17 (△ 25.5%)	西豪州土地販売 △28	45	+ 5 (+ 13.2%)
のれん償却額	0	0	+ 0		0	+ 0

【対前年】震災影響からの回復やShinQsの開業などもあり増収するも、ストアの店舗閉鎖に伴う減収や、ShinQs開業負担などにより減益

【対2月】東横店のさよならセールや、イツツ・コミュニケーションズでの経費減などにより増収増益

(億円)

	2012/3 実績	2013/3 実績	増減額 (増減率)	摘要	2013/3 2月予想	増減額 (増減率)
営業収益	5,193	5,276	+ 83 (+ 1.6%)		5,242	+ 34 (+ 0.7%)
東急百貨店	2,351	2,457	+ 106 (+ 4.5%)	ShinQs開業に伴う増収 売上高増減率 +0.9% (既存店賃貸化等修正後の実質増減率)	2,454	+ 3 (+ 0.1%)
東急ストア	2,126	2,066	△ 59 (△ 2.8%)	売上高増減率 全店 △2.8% 既存店 △1.0%	2,065	+ 0 (+ 0.0%)
イツツ・ コミュニケーションズ	196	209	+ 13 (+ 6.7%)		208	+ 0 (+ 0.4%)
その他	519	542	+ 23 (+ 4.6%)		513	+ 29 (+ 5.8%)
営業利益	66	59	△ 6 (△ 9.7%)		51	+ 8 (+ 17.0%)
東急百貨店	19	17	△ 1 (△ 7.2%)	ShinQs開業に伴う開業負担の増	16	+ 1 (+ 9.8%)
東急ストア	19	5	△ 14 (△ 74.5%)	売上高減少に伴う売上総利益の減少	4	+ 0 (+ 22.0%)
イツツ・ コミュニケーションズ	14	20	+ 5 (+ 37.5%)		19	+ 1 (+ 7.3%)
その他	15	22	+ 7 (+ 44.3%)		17	+ 5 (+ 28.8%)
のれん償却額	△ 3	△ 6	△ 2		△ 5	△ 0

【対前年】震災影響からの反動増に加え、海外旅客の増加などもあり増収増益

【対2月】稼働率の改善に加え、コストコントロールなどを進め増益

	2012/3 実績	2013/3 実績	増減額 (増減率)	摘要	2013/3 2月予想	増減額 (増減率)
営業収益	863	896	+ 32 (+ 3.7%)		885	+ 11 (+ 1.3%)
東急ホテルズ等(※)	683	723	+ 40 (+ 5.9%)	全店稼働率 82.4% (対前年 +6.9ポイント)	721	+ 1 (+ 0.3%)
その他	180	172	△ 8 (△ 4.5%)	白馬観光開発関連 △15	163	+ 9 (+ 5.6%)
営業利益	△ 10	14	+ 24 (-)		10	+ 4 (+ 44.1%)
東急ホテルズ等(※)	0	18	+ 19 (-)	震災影響からの反動増	14	+ 4 (+ 29.3%)
その他	△ 10	△ 4	+ 5 (-)		△ 4	+ 0 (-)
のれん償却額	0	0	+ 0		0	+ 0

※『東急ホテルズ等』には、(株)東急ホテルズのほか、資産保有している当社や合同会社ニュー・パースペクティブ・ワン、(株)ティー・エイチ・プロパティーズを含んで表記している

【対前年】東急車輛製造の事業譲渡により減収、東急エージェンシーは子会社との合併効果はあったものの、受注減で減益

【対2月】東急エージェンシーで広告主からの発注減などにより減収減益

	2012/3 実績	2013/3 実績	増減額 (増減率)	摘要	2013/3 2月予想	増減額 (増減率)
営業収益	2,279	1,756	△ 522 (△ 22.9%)		1,768	△ 11 (△ 0.6%)
東急エージェンシー	934	935	+ 1 (+ 0.2%)	交通広告 +13、セールスプロモーション +2 マスメディア △5、その他 △5	967	△ 31 (△ 3.3%)
その他	1,345	820	△ 524 (△ 39.0%)	東急車輛製造 △555	800	+ 20 (+ 2.5%)
営業利益	35	30	△ 4 (△ 13.5%)		34	△ 3 (△ 10.2%)
東急エージェンシー	7	4	△ 3 (△ 43.9%)		8	△ 3 (△ 49.2%)
その他	28	27	△ 1 (△ 5.4%)		26	+ 0 (+ 1.2%)
のれん償却	0	0	+ 0		0	+ 0

2013年3月期 貸借対照表



【総資産】 渋谷ヒカリエやベトナムの土地取得による増加があるも、東急車輛製造の事業譲渡等に伴い減少

【純資産】 利益剰余金の着実な積み上げにより、+13.0%増加の4,995億円

【健全性】 自己資本比率は24.2%、D/Eレシオは2.1倍と、健全性は着実に向上

(億円)

	2012/3 実績	2013/3 実績	増減額 (増減率)	摘要
資産 合計	19,845	19,644	△ 201 (△ 1.0%)	
流動資産	2,928	2,534	△ 393 (△ 13.4%)	受取手形及び売掛金 △172
固定資産	16,917	17,110	+ 192 (+ 1.1%)	有形固定資産 +169
負債 合計	15,426	14,649	△ 777 (△ 5.0%)	
流動負債	5,595	4,859	△ 735 (△ 13.2%)	有利子負債 △338、支払手形及び買掛金 △98
固定負債	9,598	9,549	△ 48 (△ 0.5%)	有利子負債 △25
特別法上の準備金	232	239	+ 6 (+ 3.0%)	
純資産 合計	4,419	4,995	+ 576 (+ 13.0%)	株主資本 +356、その他の包括利益累計額 +94 少数株主持分 +124
自己資本	4,310	4,761	+ 451 (+ 10.5%)	当期純利益 +430、配当金 △87
有利子負債 期末残高	10,360	9,995	△ 364 (△ 3.5%)	
自己資本比率	21.7%	24.2%	+ 2.5P	
D/Eレシオ(倍)	2.4	2.1	△ 0.3	

【対前年】営業活動は、ベトナムにおける分譲土地建物支出等により、全体でも支出増入金減、投資活動は、設備投資の減少や東急車輛製造の事業譲渡に伴う資金回収などにより支出減入金増結果としてのフリー・キャッシュフローは318億円となり、有利子負債は▲364億円の減少

【対2月】EBITDAの改善や、当社 不動産賃貸事業での設備投資が減少したことなどもあり、フリー・キャッシュフローは+167億円の増加、有利子負債は▲87億円の減少

(億円)

	2012/3 実績	2013/3 実績	増減額	摘要	2013/3 2月予想	増減額
営業活動 キャッシュフロー	1,445	1,225	△ 219	ベトナムにおける分譲土地建物支出の増加	1,108	+ 117
投資活動 キャッシュフロー	△ 1,259	△ 907	+ 352		△ 958	+ 50
うち、設備投資	△ 1,333	△ 1,218	+ 115		△ 1,298	+ 79
うち、有価証券取得	△ 114	△ 17	+ 97	【前年】横浜ケーブルビジョン	△ 15	△ 2
うち、工事負担金等受入額	71	78	+ 7		95	△ 16
うち、資産売却入金	111	254	+ 142	東急車輛製造の事業譲渡	260	△ 5
財務活動 キャッシュフロー	△ 164	△ 379	△ 215		△ 270	△ 109
うち、有利子負債純増減	△ 53	△ 366	△ 312		△ 277	△ 89
うち、配当金支払	△ 81	△ 87	△ 6		△ 88	+ 0
フリー キャッシュフロー	185	318	+ 132		150	+ 167
有利子負債 期末残高	10,360	9,995	△ 364		10,083	△ 87

【対前年】ベトナムでの土地取得などにより増加するが、当社 不動産賃貸業における大規模開発が一段落した反動などにより、全体では減少

【対2月】当社 鉄軌道業で増加するも、当社 不動産賃貸業における新規物件取得の精査などもあり、全体では▲10億円の減少

	2012/3 実績	2013/3 実績	増減額 (増減率)	摘要	2013/3 2月予想	増減額 (増減率)
設備投資 合計	1,320	1,287	△ 32 (△ 2.5%)		1,298	△ 10 (△ 0.8%)
交通	498	518	+ 19 (+ 4.0%)	当社 鉄軌道 +15	490	+ 28 (+ 5.8%)
不動産	537	520	△ 16 (△ 3.0%)	当社 不動産賃貸 △124、ベカメックス東急 +126	574	△ 53 (△ 9.3%)
生活サービス	183	165	△ 18 (△ 10.0%)	百貨店 +26、ストア △16、イツ・コミュニケーションズ △21	176	△ 10 (△ 6.0%)
ホテル・リゾート	22	40	+ 17 (+ 78.6%)	東急ホテルズ等 +13	35	+ 5 (+ 16.2%)
ビジネスサポート	49	14	△ 34 (△ 69.9%)	東急車輛製造 △17、東急テクノシステム △22	14	+ 0 (+ 6.1%)
全社	46	33	△ 12		24	+ 9
消去	△ 17	△ 6	+ 11		△ 15	+ 8
分譲土地建物 支出 (当社及びベカメックス社)	158	418	+ 259 (+ 163.7%)	ベカメックス東急 +191	470	△ 51 (△ 11.2%)

※ 設備投資金額は、セグメント情報記載(設備投資の実施ベース)のものであり、期末における未払金等を勘案する「キャッシュフロー計算書」とは、数値が異なります。

FY2012

2013年3月期 減価償却費・固定資産除却費



(億円)

	2012/3 実績	2013/3 実績	増減額 (増減率)	摘要	2013/3 2月予想	増減額 (増減率)
減価償却費 合計	727	749	+ 21 (+ 2.9%)		751	△ 1 (△ 0.2%)
交通	354	361	+ 7 (+ 2.2%)	当社 鉄軌道 +10、東急バス △1	362	△ 0 (△ 0.0%)
不動産	176	204	+ 28 (+ 15.9%)	当社 不動産賃貸 +31	205	△ 0 (△ 0.4%)
生活サービス	132	140	+ 7 (+ 5.7%)	百貨店 +6、ストア +4、イツ・コミュニケーションズ △2	138	+ 2 (+ 1.7%)
ホテル・リゾート	41	37	△ 4 (△ 10.2%)	東急ホテルズ等 △0、白馬観光開発関連 △2	38	△ 0 (△ 2.6%)
ビジネスサポート	24	7	△ 17 (△ 69.7%)	東急車輛製造 △16	8	△ 0 (△ 6.1%)

(億円)

	2012/3 実績	2013/3 実績	増減額 (増減率)	摘要	2013/3 2月予想	増減額 (増減率)
固定資産除却費 合計	193	182	△ 10 (△ 5.7%)		161	+ 21 (+ 13.3%)
交通	184	174	△ 9 (△ 5.2%)	当社 鉄軌道 △9	152	+ 22 (+ 15.1%)
不動産	7	6	△ 1 (△ 14.8%)	当社 不動産賃貸 △2	9	△ 2 (△ 24.4%)
生活サービス	0	0	△ 0 (△ 57.9%)		0	+ 0 (-)
ホテル・リゾート	0	0	+ 0 (+ 170.5%)		0	+ 0 (-)
ビジネスサポート	0	0	+ 0 (-)		0	+ 0 (-)

IV. 2014年3月期 業績予想 詳細資料

(億円)

	2013/3 実績	2014/3 通期予想	増減額 (増減率)	摘要
営業収益	10,680	10,852	+ 171 (+ 1.6%)	不動産 +314、交通 +25、ホテル・リゾート +22 生活サービス △121、ビジネスサポート △59
営業利益	557	580	+ 22 (+ 4.0%)	不動産 +23、交通 +16、ホテル・リゾート +0 生活サービス △14、ビジネスサポート △1
営業外収益	176	132	△ 44 (△ 25.1%)	持分法投資利益 46(△6)、負ののれん償却 34(△0)
営業外費用	170	172	+ 1 (+ 0.7%)	支払利息 140(+0)
経常利益	562	540	△ 22 (△ 4.1%)	
特別利益	132	187	+ 54 (+ 40.9%)	工事負担金等受入額 125(+38)、固定資産売却益 38(+29)
特別損失	203	138	△ 65 (△ 32.3%)	減損損失 -(△56)、有価証券売却損 -(白馬観光開発△18) 工事負担金等圧縮額 81(+6)
税金等調整前純利益	491	589	+ 97 (+ 19.8%)	
法人税等	48	182	+ 133 (+ 275.6%)	
少数株主損益 調整前純利益	443	407	△ 36 (△ 8.2%)	
少数株主利益	12	7	△ 5 (△ 44.6%)	
当期純利益	430	400	△ 30 (△ 7.1%)	
減価償却費	749	747	△ 2 (△ 0.3%)	不動産 △13、生活サービス △11、交通 +18
固定資産除却費	182	132	△ 50 (△ 27.7%)	交通 △55、不動産 +4
のれん償却額	7	6	△ 1 (△ 16.3%)	
東急EBITDA	1,496	1,465	△ 31 (△ 2.1%)	生活サービス △26、交通 △21、不動産 +14

※ 東急EBITDA = 営業利益 + 減価償却費 + のれん償却額 + 固定資産除却費

【予想】2014年3月期 セグメント別営業収支



【営業収益】百貨店で東横店一部閉館に伴う減収などあるが、大型マンションの販売などにより、全体では増収

【営業利益】渋谷ヒカリエの開業負担の反動や、輸送人員の増加などにより、+22億円の増益

(億円)

		2013/3 実績	2014/3 通期予想	増減額 (増減率)	摘要
営業収益 合計		10,680	10,852	+ 171 (+ 1.6%)	
営業利益 合計		557	580	+ 22 (+ 4.0%)	
交通	営業収益	1,872	1,898	+ 25 (+ 1.4%)	当社 鉄軌道 +29
	営業利益	180	197	+ 16 (+ 9.1%)	当社 鉄軌道 +20
不動産	営業収益	1,636	1,951	+ 314 (+ 19.2%)	当社 販売 +266、当社 賃貸 +50
	営業利益	268	292	+ 23 (+ 8.9%)	当社 販売 △12、当社 賃貸 +44
生活 サービス	営業収益	5,276	5,155	△ 121 (△ 2.3%)	百貨店 △98、ストア △55、イツ・コミュニケーションズ [※] +19
	営業利益	59	45	△ 14 (△ 24.6%)	百貨店 △19、ストア +2、イツ・コミュニケーションズ [※] +2
ホテル・ リゾート	営業収益	896	919	+ 22 (+ 2.5%)	東急ホテルズ等 +27、白馬観光開発関連 △8
	営業利益	14	15	+ 0 (+ 4.1%)	東急ホテルズ等 △1
ビジネス サポート	営業収益	1,756	1,697	△ 59 (△ 3.4%)	東急ジオックス △128、東急テクノシステム △11 東急エージェンシー +104
	営業利益	30	29	△ 1 (△ 5.0%)	東急テクノシステム △4 東急エージェンシー +5
消去等	営業収益	△ 758	△ 768	△ 9	
	営業利益	4	2	△ 2	

【営業外損益】持分法投資利益の減少などで、営業外収益が減少

【特別損益】固定資産売却益の増加や、前年の減損損失の減少などにより改善

(億円)

	2013/3 実績	2014/3 通期予想	増減額 (増減率)	摘要
営業利益	557	580	+ 22 (+ 4.0%)	
営業外収益	176	132	△ 44 (△ 25.1%)	
受取利息・配当金	21	15	△ 6	
持分法投資利益	52	46	△ 6	東急不動産 33(△4)
負ののれん償却	34	34	+ 0	
その他営業外収益	68	37	△ 31	
営業外費用	170	172	+ 1 (+ 0.7%)	
支払利息	139	140	+ 0	
その他営業外費用	31	32	+ 0	
経常利益	562	540	△ 22 (△ 4.1%)	
特別利益	132	187	+ 54 (+ 40.9%)	
固定資産売却益	8	38	+ 29	
工事負担金受入額	86	125	+ 38	
特定都市鉄道整備 準備金取崩額	18	19	+ 0	
その他特別利益	18	5	△ 14	
特別損失	203	138	△ 65 (△ 32.3%)	
固定資産売却損	1	3	+ 1	
固定資産除却損	11	8	△ 3	
減損損失	56	0	△ 56	
工事負担金等圧縮額	74	81	+ 6	
特定都市鉄道整備 準備金繰入額	25	26	+ 0	
その他特別損失	34	20	△ 14	【前年】有価証券売却損 19(白馬観光開発 18)
税金等調整前純利益	491	589	+ 97 (+ 19.8%)	

当社 不動産賃貸業の貢献などあるが、百貨店の東横店一部閉館などもあり、全体では▲31億円の減少

(億円)

	2013/3 実績	2014/3 通期予想	増減額 (増減率)	摘要
交通事業	717	696	△ 21 (△ 3.0%)	
当社 鉄軌道	658	641	△ 17	
東急バス	31	32	+ 1	
その他	26	22	△ 4	
不動産事業	479	494	+ 14 (+ 3.1%)	
当社 不動産販売	104	93	△ 10	
当社 不動産賃貸	293	324	+ 31	
その他	80	75	△ 5	
生活サービス事業	206	180	△ 26 (△ 12.9%)	
東急百貨店	82	55	△ 26	
東急ストア	33	31	△ 2	
イッツ・コミュニケーションズ	56	60	+ 3	
その他	33	32	△ 1	
ホテル・リゾート事業	51	55	+ 3 (+ 6.0%)	
東急ホテルズ等	46	45	△ 0	
その他	5	9	+ 3	
ビジネスサポート事業	38	38	△ 0 (△ 2.1%)	
東急エージェンシー	4	10	+ 5	
その他	34	27	△ 6	
消 去	2	2	+ 0	
合 計	1,496	1,465	△ 31 (△ 2.1%)	

※ 東急EBITDA = 営業利益 + 減価償却費 + のれん償却額 + 固定資産除却費

営業収益は、当社 鉄軌道業における相互直通効果などによる輸送人員の増加を見込み、増収

営業利益は、前年の大規模工事の竣工による減価償却費の増加などを見込むが、固定資産除却費の減少もあり、増益

(億円)

	2013/3 実績	2014/3 通期予想	増減額 (増減率)	摘要
営業収益	1,872	1,898	+ 25 (+ 1.4%)	輸送人員 +2.0%(定期外 +1.9%、定期 +2.0%) └運輸収入 +1.9%(定期外 +1.8%、定期 +1.9%)
当社 鉄軌道	1,481	1,510	+ 29 (+ 2.0%)	運輸収入 1,334(+24)
東急バス	267	268	+ 1 (+ 0.4%)	
その他	123	118	△ 5 (△ 4.2%)	
営業利益	180	197	+ 16 (+ 9.1%)	
当社 鉄軌道	154	174	+ 20 (+ 13.2%)	【費用】経費 337(△30)、減価償却費 347(+17)、修繕費 88(+9)
東急バス	14	14	△ 0 (△ 0.4%)	
その他	11	7	△ 3 (△ 33.5%)	
のれん償却額	0	0	+ 0	

営業収益は、当社 不動産販売業での大型物件販売や、当社 不動産賃貸業の大規模物件の収益貢献により増収

営業利益は、当社 不動産賃貸業における渋谷ヒカリエの開業負担減などにより増益

(億円)

	2013/3 実績	2014/3 通期予想	増減額 (増減率)	摘要
営業収益	1,636	1,951	+ 314 (+ 19.2%)	
当社 不動産販売	394	661	+ 266 (+ 67.7%)	【売上高】社有地 385(+178)、資金回転型 271(+86)
当社 不動産賃貸	607	658	+ 50 (+ 8.4%)	
その他	635	631	△ 3 (△ 0.6%)	
営業利益	268	292	+ 23 (+ 8.9%)	
当社 不動産販売	99	86	△ 12 (△ 12.5%)	【販売差益】社有地 125(+12)、資金回転型 45(△4)
当社 不動産賃貸	117	161	+ 44 (+ 37.4%)	
その他	50	43	△ 7 (△ 15.1%)	
のれん償却額	0	0	+ 0	

営業収益は、百貨店の東横店一部閉館やストアの店舗閉鎖などで減収するが、販売促進などに努め減収幅を圧縮

営業利益は、百貨店で東横店一部閉館の影響などで減益となるが、各社で費用削減に努め減益幅を圧縮

(億円)

	2013/3 実績	2014/3 通期予想	増減額 (増減率)	摘要
営業収益	5,276	5,155	△ 121 (△ 2.3%)	
東急百貨店	2,457	2,359	△ 98 (△ 4.0%)	売上高増減率(全店) △4.2%
東急ストア	2,066	2,010	△ 55 (△ 2.7%)	売上高増減率 全店 △2.8% 既存店 +0.7%
イツ・ コミュニケーションズ	209	228	+ 19 (+ 9.1%)	
その他	542	556	+ 13 (+ 2.5%)	
営業利益	59	45	△ 14 (△ 24.6%)	
東急百貨店	17	△ 1	△ 19 (-)	
東急ストア	5	7	+ 2 (+ 56.5%)	
イツ・ コミュニケーションズ	20	23	+ 2 (+ 12.8%)	
その他	22	21	△ 1 (△ 5.1%)	
のれん償却額	△ 6	△ 5	+ 0	

店舗改修などによる競争力強化による増収を見込むが、修繕費用の増加などにより、営業利益はほぼ前年並

(億円)

	2013/3 実績	2014/3 通期予想	増減額 (増減率)	摘要
営業収益	896	919	+ 22 (+ 2.5%)	
東急ホテルズ等(※)	723	751	+ 27 (+ 3.8%)	全店稼働率 82.4%(+0.0ポイント)
その他	172	167	△ 4 (△ 2.8%)	白馬観光開発関連 △8
営業利益	14	15	+ 0 (+ 4.1%)	
東急ホテルズ等(※)	18	17	△ 1 (△ 6.4%)	
その他	△ 4	△ 2	+ 1 (-)	
のれん償却額	0	0	+ 0	

※『東急ホテルズ等』には、(株)東急ホテルズのほか、資産保有している当社や合同会社ニュー・パースペクティブ・ワン、(株)ティー・エイチ・プロパティーズを含んで表記している

営業収益は前年の 東急ジオックスでの受注増の反動などにより減収となるが、営業利益はほぼ横ばい

(億円)

	2013/3 実績	2014/3 通期予想	増減額 (増減率)	摘要
営業収益	1,756	1,697	△ 59 (△ 3.4%)	
東急エージェンシー	935	1,039	+ 104 (+ 11.1%)	
その他	820	657	△ 163 (△ 19.9%)	東急ジオックス △128、東急テクノシステム △11
営業利益	30	29	△ 1 (△ 5.0%)	
東急エージェンシー	4	10	+ 5 (+ 142.8%)	
その他	27	19	△ 8 (△ 30.2%)	東急テクノシステム △4
のれん償却	0	0	+ 0	

営業活動は、ベトナムでの分譲土地建物支出の反動などにより支出減入金増

投資活動は、東急車輛製造の事業譲渡の反動に加え、設備投資の増加などにより支出増入金減

結果としてフリー・キャッシュ・フローは▲352億円の減少、有利子負債は+139億円の増加を見込む

(億円)

	2013/3 実績	2014/3 通期予想	増減額	摘要
営業活動 キャッシュフロー	1,225	1,286	+ 60	ベトナム土地取得の反動増
投資活動 キャッシュフロー	△ 907	△ 1,321	△ 413	
うち、設備投資	△ 1,218	△ 1,409	△ 190	
うち、資産売却入金	254	31	△ 223	【前年】 東急車輛製造の事業譲渡
うち、工事負担金 受入額	78	57	△ 21	
財務活動 キャッシュフロー	△ 379	34	+ 414	
うち、有利子負債 純増減	△ 366	139	+ 506	
うち、配当金支払	△ 87	△ 88	△ 0	
フリー キャッシュフロー	318	△ 34	△ 352	
有利子負債 期末残高	9,995	10,135	+ 139	

当社 鉄軌道業や当社 不動産賃貸業における設備投資の増加などにより、全体では+121億円の増加

(億円)

	2013/3 実績	2014/3 通期予想	増減額 (増減率)	摘要
設備投資 合計	1,287	1,409	+ 121 (+ 9.4%)	
交通	518	598	+ 79 (+ 15.4%)	当社 鉄軌道 +74
不動産	520	544	+ 23 (+ 4.4%)	当社 不動産賃貸 +86、ベカメックス東急 △126
生活サービス	165	195	+ 29 (+ 17.9%)	百貨店 +32
ホテル・リゾート	40	49	+ 8 (+ 20.5%)	東急ホテルズ等 +6
ビジネスサポート	14	10	△ 4 (△ 32.7%)	
全社	33	28	△ 5	
消去	△ 6	△ 15	△ 8	
分譲土地建物 支出 (当社及びベカメックス社)	418	468	+ 49 (+ 11.8%)	資金回転型 +115、社有地 +99、ベカメックス東急 △156

※ この金額は、セグメント情報記載(設備投資の実施ベース)のものであり、期末における未払金等を勘案する「キャッシュフロー計算書」とは、数値が異なります。

(億円)

	2013/3 実績	2014/3 通期予想	増減額 (増減率)	摘要
減価償却費 合計	749	747	△ 2 (△ 0.3%)	
交通	361	380	+ 18 (+ 5.0%)	当社 鉄軌道 +17
不動産	204	191	△ 13 (△ 6.5%)	当社 不動産賃貸 △14
生活サービス	140	129	△ 11 (△ 8.1%)	百貨店 △7、ストア △5
ホテル・リゾート	37	38	+ 0 (+ 2.6%)	
ビジネスサポート	7	9	+ 1 (+ 19.8%)	

(億円)

	2013/3 実績	2014/3 通期予想	増減額 (増減率)	摘要
固定資産除却費 合計	182	132	△ 50 (△ 27.7%)	
交通	174	119	△ 55 (△ 32.0%)	当社 鉄軌道 △55
不動産	6	11	+ 4 (+ 61.6%)	
生活サービス	0	0	+ 0 (-)	
ホテル・リゾート	0	2	+ 1 (+ 385.7%)	
ビジネスサポート	0	0	+ 0 (-)	

(参考資料)

【予想】2014年3月期 第2四半期

財務諸表サマリー



(億円)

	2013/3 2Q実績	2014/3 2Q予想	増減額 (増減率)	摘要
営業収益	5,193	5,164	△ 29 (△ 0.6%)	ビジネスサポート △97、生活サービス △29 不動産 +73、交通 +16、ホテル・リゾート +11、
営業利益	331	313	△ 18 (△ 5.5%)	交通 △22、生活サービス △15、ビジネスサポート △5 不動産 +25、ホテル・リゾート +2
営業外収益	82	50	△ 32 (△ 39.7%)	持分法投資利益 7(△20)、負ののれん償却 17(△0)
営業外費用	86	90	+ 3 (+ 4.3%)	支払利息 69(△2)
経常利益	327	273	△ 54 (△ 16.7%)	
特別利益	29	48	+ 18 (+ 60.8%)	固定資産売却益 38(+37)、工事負担金等受入額 0(△11)
特別損失	56	30	△ 26 (△ 46.7%)	工事負担金等圧縮額 1(△8)
税金等調整前純利益	301	291	△ 10 (△ 3.4%)	
法人税等	111	108	△ 3 (△ 3.2%)	
少数株主損益 調整前純利益	189	183	△ 6 (△ 3.6%)	
少数株主利益	4	3	△ 1 (△ 39.2%)	
四半期期純利益	184	180	△ 4 (△ 2.6%)	
減価償却費	366	362	△ 4 (△ 1.2%)	不動産 △6、生活サービス △5、交通 +6
固定資産除却費	13	19	+ 6 (+ 45.5%)	交通 +2、不動産 +2
のれん償却額	3	2	△ 0 (△ 21.1%)	
東急EBITDA	714	697	△ 17 (△ 2.4%)	生活サービス △21、交通 △13、不動産 +22

※ 東急EBITDA = 営業利益 + 減価償却費 + のれん償却額 + 固定資産除却費

【予想】2014年3月期 第2四半期

セグメント別営業収支



(億円)

		2013/3 2Q実績	2014/3 2Q予想	増減額 (増減率)	摘要
営業収益 合計		5,193	5,164	△ 29 (△ 0.6%)	
営業利益 合計		331	313	△ 18 (△ 5.5%)	
交通	営業収益	935	952	+ 16 (+ 1.8%)	当社 鉄軌道 +19
	営業利益	193	171	△ 22 (△ 11.5%)	当社 鉄軌道 △21
不動産	営業収益	707	781	+ 73 (+ 10.4%)	当社 販売 +35、当社 賃貸 +29
	営業利益	87	113	+ 25 (+ 29.8%)	当社 販売 +11、当社 賃貸 +16
生活 サービス	営業収益	2,589	2,560	△ 29 (△ 1.1%)	百貨店 △37、ストア △15、イツ・コミュニケーションズ [®] +13
	営業利益	33	18	△ 15 (△ 46.4%)	百貨店 △9、ストア △0、イツ・コミュニケーションズ [®] △4
ホテル・ リゾート	営業収益	444	456	+ 11 (+ 2.6%)	東急ホテルズ等 +17
	営業利益	5	8	+ 2 (+ 47.5%)	東急ホテルズ等 +1
ビジネス サポート	営業収益	867	770	△ 97 (△ 11.3%)	東急ジオックス △99、東急エージェンシー +14
	営業利益	8	3	△ 5 (△ 65.4%)	
消去等	営業収益	△ 350	△ 355	△ 4	
	営業利益	3	0	△ 3	

【予想】2014年3月期 第2四半期

営業外・特別損益



(億円)

	2013/3 2Q実績	2014/3 2Q予想	増減額 (増減率)	摘要
営業利益	331	313	△ 18 (△ 5.5%)	
営業外収益	82	50	△ 32 (△ 39.7%)	
受取利息・配当金	8	8	+ 0	
持分法投資利益	27	7	△ 20	東急不動産 5(△18)
負ののれん償却	17	17	+ 0	
その他営業外収益	29	18	△ 11	
営業外費用	86	90	+ 3 (+ 4.3%)	
支払利息	71	69	△ 2	
その他営業外費用	15	21	+ 5	
経常利益	327	273	△ 54 (△ 16.7%)	
特別利益	29	48	+ 18 (+ 60.8%)	
固定資産売却益	0	38	+ 37	
工事負担金受入額	11	0	△ 11	
特定都市鉄道整備 準備金取崩額	9	9	+ 0	
その他特別利益	8	1	△ 7	
特別損失	56	30	△ 26 (△ 46.7%)	
固定資産売却損	3	0	△ 3	
固定資産除却損	3	6	+ 2	
減損損失	1	0	△ 1	
工事負担金等圧縮額	9	1	△ 8	
特定都市鉄道整備 準備金繰入額	12	13	+ 0	
その他特別損失	24	10	△ 14	【前年】事業譲渡損失引当金繰入額 19(白馬観光開発)
税金等調整前純利益	301	291	△ 10 (△ 3.4%)	

(個別決算) 経営成績サマリー

(億円)

	実績					予想				
	2012/3 実績	2013/3 実績	増減額 (増減率)	2013/3 2月予想	増減額 (増減率)	2014/3 通期予想	増減額 (増減率)	2013/3 2Q実績	2014/3 2Q予想	増減額 (増減率)
営業収益	2,473	2,592	+118 (+4.8%)	2,580	+12 (+0.5%)	2,949	+356 (+13.8%)	1,196	1,286	+89 (+7.4%)
鉄軌道	1,471	1,483	+11 (+0.8%)	1,477	+6 (+0.4%)	1,513	+29 (+2.0%)	740	759	+18 (+2.5%)
不動産	1,001	1,108	+107 (+10.7%)	1,103	+5 (+0.5%)	1,436	+327 (+29.5%)	456	527	+70 (+15.4%)
不動産販売	404	402	△1 (△0.5%)	401	+1 (+0.3%)	668	+265 (+66.1%)	114	150	+35 (+31.2%)
不動産賃貸	597	706	+109 (+18.3%)	702	+4 (+0.7%)	768	+61 (+8.6%)	342	377	+34 (+10.1%)
営業費用	2,092	2,206	+113 (+5.4%)	2,206	+0 (+0.0%)	2,511	+304 (+13.8%)	950	1,034	+83 (+8.8%)
鉄軌道	1,310	1,328	+17 (+1.3%)	1,300	+28 (+2.2%)	1,338	+9 (+0.7%)	562	604	+41 (+7.3%)
不動産	781	877	+95 (+12.3%)	906	△28 (△3.1%)	1,173	+295 (+33.7%)	387	430	+42 (+10.9%)
不動産販売	294	302	+7 (+2.6%)	310	△7 (△2.5%)	581	+278 (+92.1%)	105	129	+23 (+22.5%)
不動産賃貸	487	575	+88 (+18.1%)	596	△20 (△3.5%)	592	+16 (+2.9%)	282	301	+18 (+6.6%)
営業利益	380	385	+5 (+1.4%)	374	+11 (+3.2%)	438	+52 (+13.5%)	246	252	+5 (+2.2%)
鉄軌道	160	154	△6 (△3.9%)	177	△22 (△12.7%)	175	+20 (+13.3%)	177	155	△22 (△12.6%)
不動産	219	231	+11 (+5.2%)	197	+34 (+17.5%)	263	+31 (+13.7%)	69	97	+27 (+40.3%)
不動産販売	109	99	△9 (△8.9%)	91	+8 (+9.6%)	87	△12 (△12.8%)	9	21	+11 (+132.6%)
不動産賃貸	110	131	+21 (+19.2%)	106	+25 (+24.2%)	176	+44 (+33.7%)	60	76	+15 (+26.5%)
経常利益	310	332	+21 (+7.0%)	309	+23 (+7.6%)	349	+16 (+5.0%)	221	217	△4 (△2.2%)
純利益	269	291	+21 (+8.1%)	257	+34 (+13.5%)	273	△18 (△6.4%)	145	136	△9 (△6.8%)

(個別決算) 鉄軌道 費用明細

(億円)

	実績					予想				
	2012/3 実績	2013/3 実績	増減額 (増減率)	2013/3 2月予想	増減額 (増減率)	2014/3 通期予想	増減額 (増減率)	2013/3 2Q実績	2014/3 2Q予想	増減額 (増減率)
営業費用	1,310	1,328	+17 (+1.3%)	1,300	+28 (+2.2%)	1,338	+9 (+0.7%)	562	604	+41 (+7.3%)
人件費	215	218	+3 (+1.5%)	218	+0 (+0.1%)	225	+7 (+3.3%)	107	113	+6 (+5.9%)
退職給付費用	27	27	△0 (△1.2%)	27	+0 (+0.2%)	26	△1 (△4.4%)	13	13	△0 (△4.6%)
動力費	48	61	+12 (+25.4%)	61	△0 (△0.3%)	63	+2 (+3.5%)	32	33	+1 (+3.9%)
修繕費	78	79	+0 (+1.2%)	77	+1 (+2.3%)	88	+9 (+11.3%)	28	33	+4 (+16.5%)
経費	371	367	△4 (△1.2%)	344	+22 (+6.5%)	337	△30 (△8.2%)	106	119	+13 (+12.7%)
うち、固定資産除却費	181	171	△9 (△5.3%)	150	+21 (+14.0%)	119	△52 (△30.6%)	11	14	+3 (+31.6%)
うち、外注委託費	75	72	△2 (△3.9%)	71	+1 (+1.9%)	65	△6 (△9.6%)	37	31	△5 (△14.8%)
諸税	57	56	△0 (△1.7%)	56	+0 (+0.5%)	57	+1 (+2.4%)	29	30	+1 (+4.0%)
減価償却費	319	329	+10 (+3.1%)	329	△0 (△0.0%)	347	+17 (+5.4%)	161	167	+6 (+3.8%)
一般管理費分担	148	143	△4 (△3.1%)	141	+1 (+1.3%)	149	+6 (+4.2%)	64	73	+9 (+14.0%)
その他	42	44	+1 (+3.6%)	42	+2 (+5.4%)	41	△2 (△6.4%)	20	20	△0 (△1.3%)