

補足資料(FACT BOOK)

2012年3月期 決算

2012年5月17日



東京急行電鉄株式会社

(9005)

<http://www.tokyu.co.jp/>

目次

I. 事業データ集

| | | |
|----------------|--------------------------|----|
| <i>Up date</i> | 1. 連結セグメントと構成会社 | 3 |
| <i>Up date</i> | 2. 東急線沿線地域図 | 4 |
| <i>Up date</i> | 3. 沿線の魅力度と輸送効率 | 5 |
| <i>Up date</i> | 4. 東急線沿線の人口 | 6 |
| <i>Up date</i> | 5. 東急線沿線の人口(将来見通し) | 7 |
| | 6. 鉄道ネットワークの整備 | 8 |
| <i>NEW</i> | 7. 固定資産除却費 | 9 |
| <i>Up date</i> | 8. 輸送人員の動向 | 10 |
| <i>Up date</i> | 9. 東横線渋谷～横浜間改良工事 | 11 |
| | 10. 東急線と相鉄線との相互直通運転 | 12 |
| <i>NEW</i> | 11. 新空港線 整備促進事業 | 13 |
| <i>Up date</i> | 12. 渋谷ヒカリエの概要 | 14 |
| <i>NEW</i> | 13. 渋谷駅街区 土地区画整理事業 | 15 |
| | 14. 渋谷駅周辺整備(駅部所有状況) | 16 |
| <i>Up date</i> | 15. 二子玉川東地区再開発事業(第2期)の概要 | 17 |
| <i>NEW</i> | 16. 稼働中の大規模プロジェクト | 18 |
| <i>Up date</i> | 17. 「選ばれる沿線であり続ける」取り組み | 19 |
| <i>Up date</i> | 18. 主なオフィス物件(計画含む) | 22 |

| | | |
|----------------|-----------------------------|----|
| <i>Up date</i> | 19. 不動産賃貸施設(東急電鉄個別) | 23 |
| <i>Up date</i> | 20. 東急線沿線における主な商業施設 | 24 |
| <i>Up date</i> | 21. 『SHIBUYA109』ブランドの展開について | 25 |
| <i>Up date</i> | 22. 百貨店・SC・スーパー施設一覧 | 26 |
| <i>Up date</i> | 23. ホテル施設一覧 | 27 |
| <i>Up date</i> | 24. レジャー施設一覧 | 28 |
| <i>Up date</i> | 25. 従業員の状況 | 29 |
| <i>Up date</i> | 26. 株主構成比較 | 30 |

II. 数値データ集

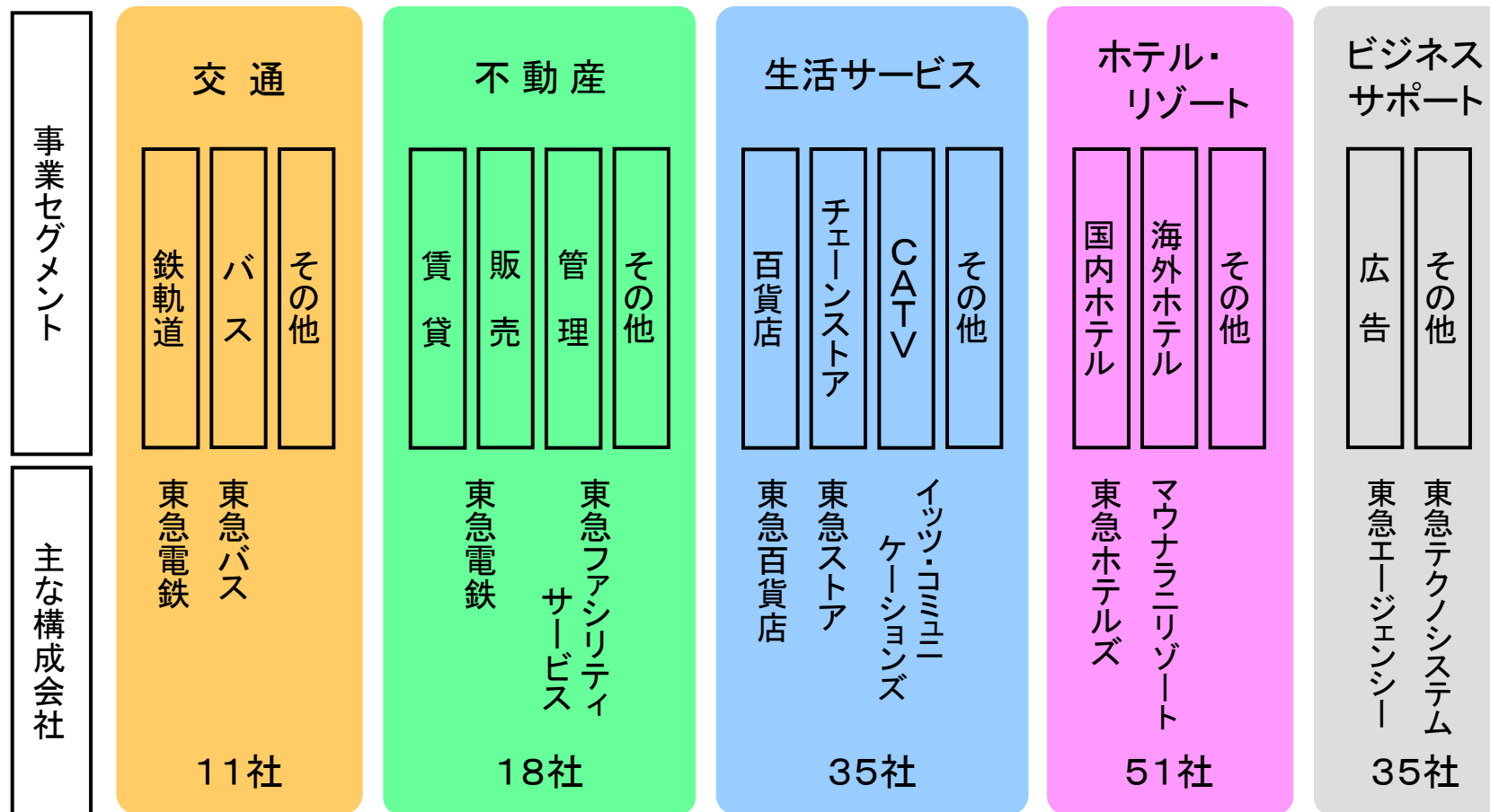
| | | |
|--|------------------------|----|
| | 1. 主な経営指標 | 32 |
| | 2. 連結損益計算書 | 33 |
| | 3. 連結貸借対照表(資産の部) | 34 |
| | 4. 連結貸借対照表(負債の部、純資産の部) | 35 |
| | 5. 連結キャッシュフロー計算書 | 36 |
| | 6. セグメント別情報 | 37 |
| | 7. 個別決算 | 39 |
| | 8. 運賃収入・輸送人員の動向 | 40 |
| | 9. 連結範囲・従業員の動向・株主構成 | 41 |

I .事業データ集

連結セグメントと構成会社 (2012年3月31日現在)



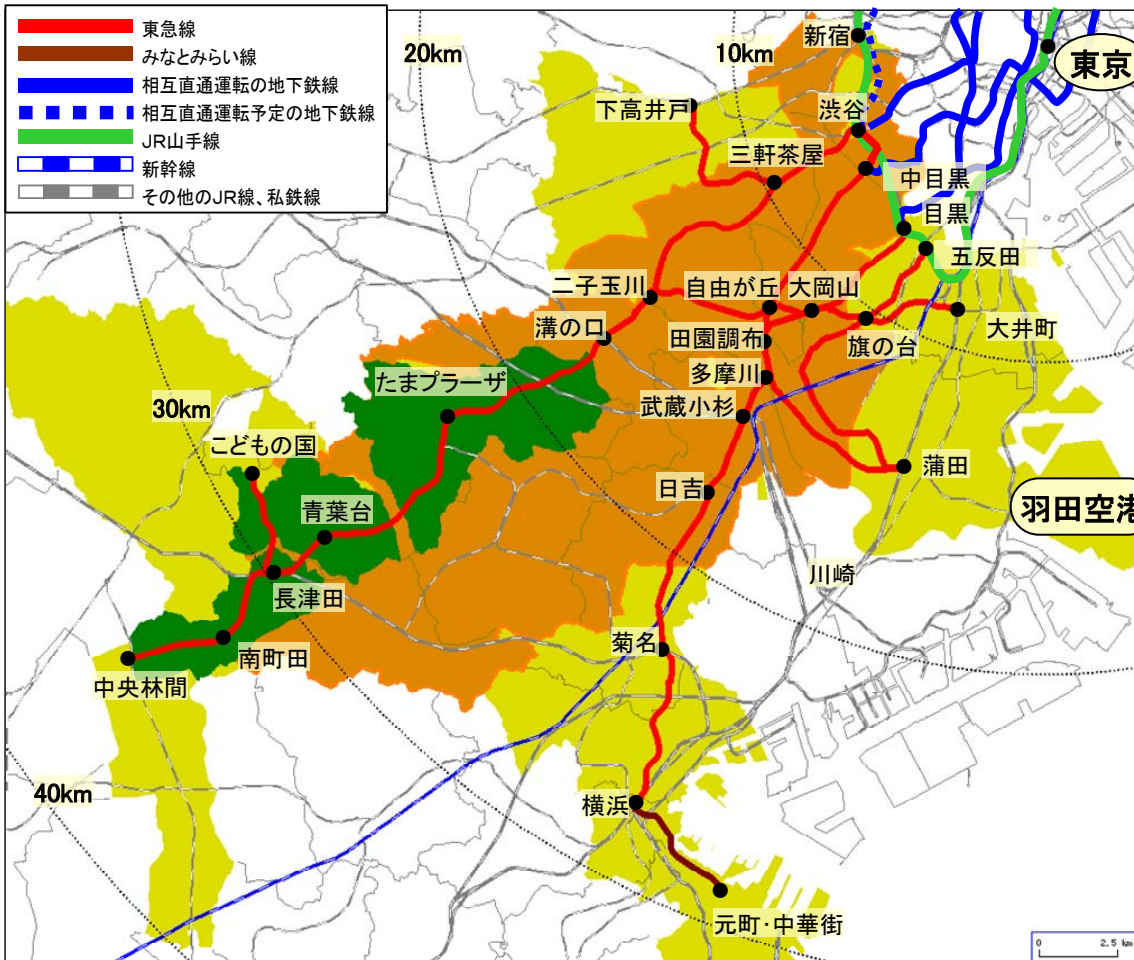
【連結子会社】137社 【持分法適用会社】15社



※ 東急電鉄は複数のセグメントに重複

※ 2012年3月31日現在の会社数を2013年3月期からの新セグメントに組み替えて表示しております。

東急線沿線地域図



・図、数字はTR・AMS(東急リテール・エリアマーケティングシステム)にて作成。
 ・イツ・コミュニケーションズのサービス地域内に、一部対象外のエリアがあります。

- 東急線沿線地域
 (「東急線の通る17市区」と定義)
 - ・面積：490Km²
 (ロンドンの面積の約 1/3 倍)
 (マンハッタンの面積の約 8 倍)
 - ・人口：506万人(2011年3月31日現在)
 (ロンドンの人口の約 2/3 倍)
 - ・人口密度：10,324人/Km²
 - ・世帯数：249万世帯(2011年3月31日現在)
 - ・1人当たり課税所得：全国平均の 1.5 倍
 - ・沿線消費支出規模：8兆591億円 ※

- イツ・コミュニケーションズのサービス地域
 ・対象世帯数：127万1千世帯
 (2012年3月31日現在)

- 東急多摩田園都市
 ・面積：50Km²
 ・人口：60万人

※東京都区部、横浜市、川崎市各々の「全世帯平均消費支出」(総務省「2011年家計調査年報」)の速報値に沿線17市区各々の「世帯数」(2011年3月末「住民基本台帳人口要覧」)を乗じて算出

沿線の魅力度と輸送効率

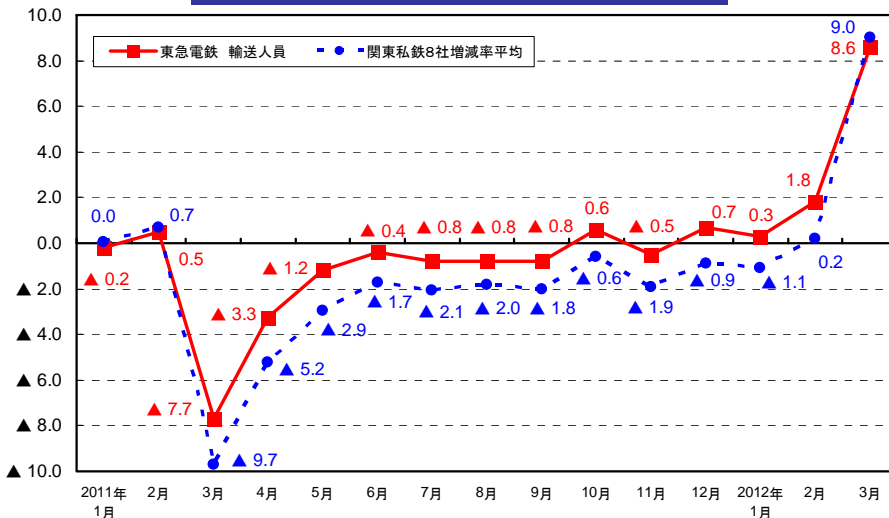
住んでみたい街ランキング

沿線には、魅力ある人気の街が数多く形成され、隣接地にも人気のエリアが多数

| | 2011年 | 2010年 | 2009年 | 2008年 | 2007年 | 2006年 |
|-----|-------|-------|-------|-------|-------|--------|
| 1位 | 吉祥寺 | 吉祥寺 | 吉祥寺 | 吉祥寺 | 自由が丘 | 自由が丘 |
| 2位 | 自由が丘 | 自由が丘 | 自由が丘 | 自由が丘 | 吉祥寺 | 横浜 |
| 3位 | 恵比寿 | 横浜 | 横浜 | 横浜 | 横浜 | 吉祥寺 |
| 4位 | 二子玉川 | 二子玉川 | 二子玉川 | 二子玉川 | 恵比寿 | 二子玉川 |
| 5位 | 横浜 | 恵比寿 | 恵比寿 | 恵比寿 | 広尾 | 鎌倉 |
| 6位 | 広尾 | 広尾 | 広尾 | 広尾 | 二子玉川 | 恵比寿 |
| 7位 | 目黒 | 鎌倉 | 鎌倉 | 鎌倉 | 鎌倉 | たまプラーザ |
| 8位 | 中目黒 | 目黒 | 中目黒 | 中目黒 | 代官山 | 代官山 |
| 9位 | 鎌倉 | 神楽坂 | 目黒 | 目黒 | 田園調布 | 品川 |
| 10位 | 代官山 | 中目黒 | 豊洲 | 青山 | 豊洲 | 広尾 |

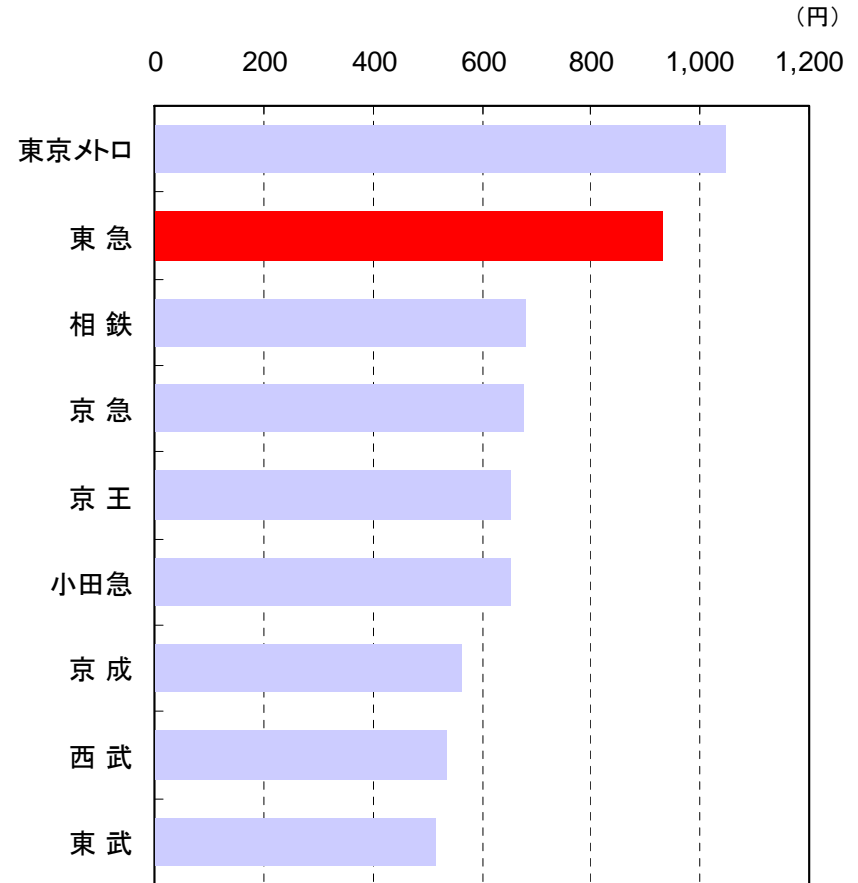
※MAJOR7(不動産大手8社によるマンションポータルサイト)のアンケート調査

震災後の月次輸送人員 (対前年伸び率)



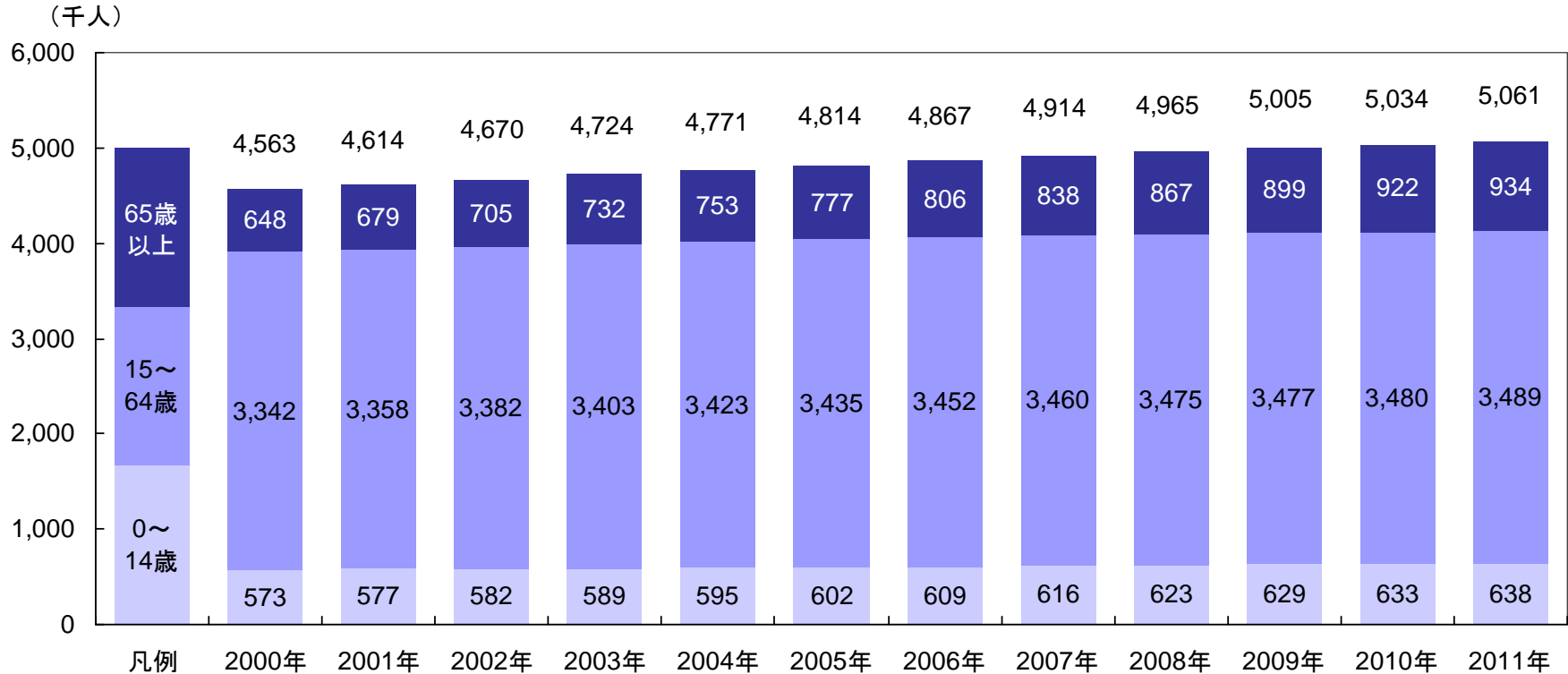
客車走行1キロ当たり 旅客収入比較

輸送力増強工事などの混雑緩和策を推進しつつ、高水準の輸送効率を維持



日本民営鉄道協会「大手民鉄の素顔」2011年より作成

東急線沿線の人口

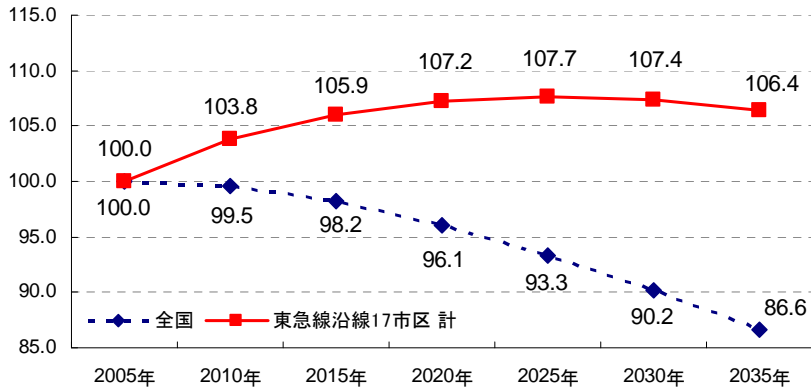


(実数=単位:千人、指数:2000年=100)

| | 2000年 | | 2001年 | | 2002年 | | 2003年 | | 2004年 | | 2005年 | | 2006年 | | 2007年 | | 2008年 | | 2009年 | | 2010年 | | 2011年 | |
|--------|-------|-----|-------|-----|-------|-----|-------|-----|-------|-----|-------|-----|-------|-----|-------|-----|-------|-----|-------|-----|-------|-----|-------|-----|
| | 実数 | 指数 | 実数 | 指数 | 実数 | 指数 | 実数 | 指数 | 実数 | 指数 | 実数 | 指数 | 実数 | 指数 | 実数 | 指数 | 実数 | 指数 | 実数 | 指数 | 実数 | 指数 | 実数 | 指数 |
| 65歳~ | 648 | 100 | 679 | 105 | 705 | 109 | 732 | 113 | 753 | 116 | 777 | 120 | 806 | 124 | 838 | 129 | 867 | 134 | 899 | 139 | 922 | 142 | 934 | 144 |
| 15~64歳 | 3,342 | 100 | 3,358 | 100 | 3,382 | 101 | 3,403 | 102 | 3,423 | 102 | 3,435 | 103 | 3,452 | 103 | 3,460 | 104 | 3,475 | 104 | 3,477 | 104 | 3,480 | 104 | 3,489 | 104 |
| 0~14歳 | 573 | 100 | 577 | 101 | 582 | 102 | 589 | 103 | 595 | 104 | 602 | 105 | 609 | 106 | 616 | 107 | 623 | 109 | 629 | 110 | 633 | 111 | 638 | 111 |
| 人口計 | 4,563 | 100 | 4,614 | 101 | 4,670 | 102 | 4,724 | 104 | 4,771 | 105 | 4,814 | 105 | 4,867 | 107 | 4,914 | 108 | 4,965 | 109 | 5,005 | 110 | 5,034 | 110 | 5,061 | 111 |

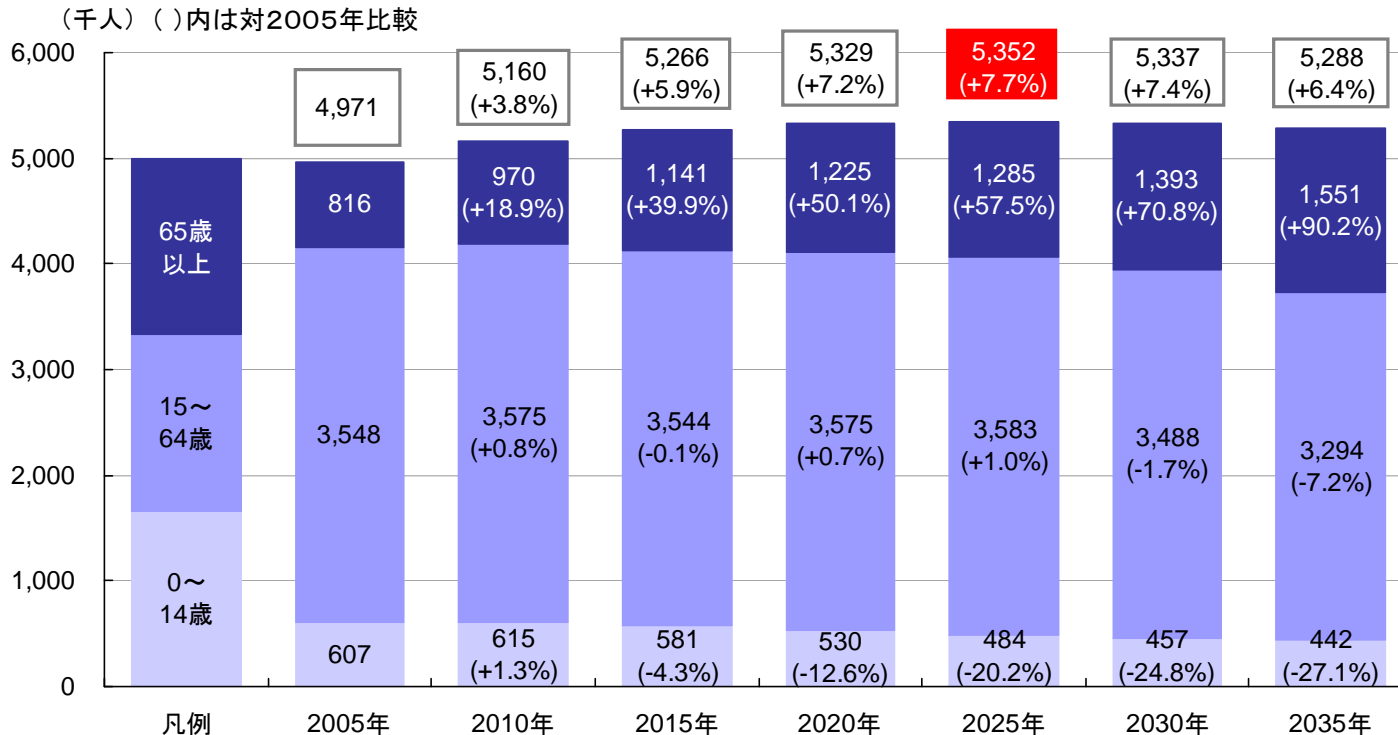
出所:「住民基本台帳人口要覧」(国土地理協会 毎年3月31日時点)

東急線沿線の人口(将来見通し)



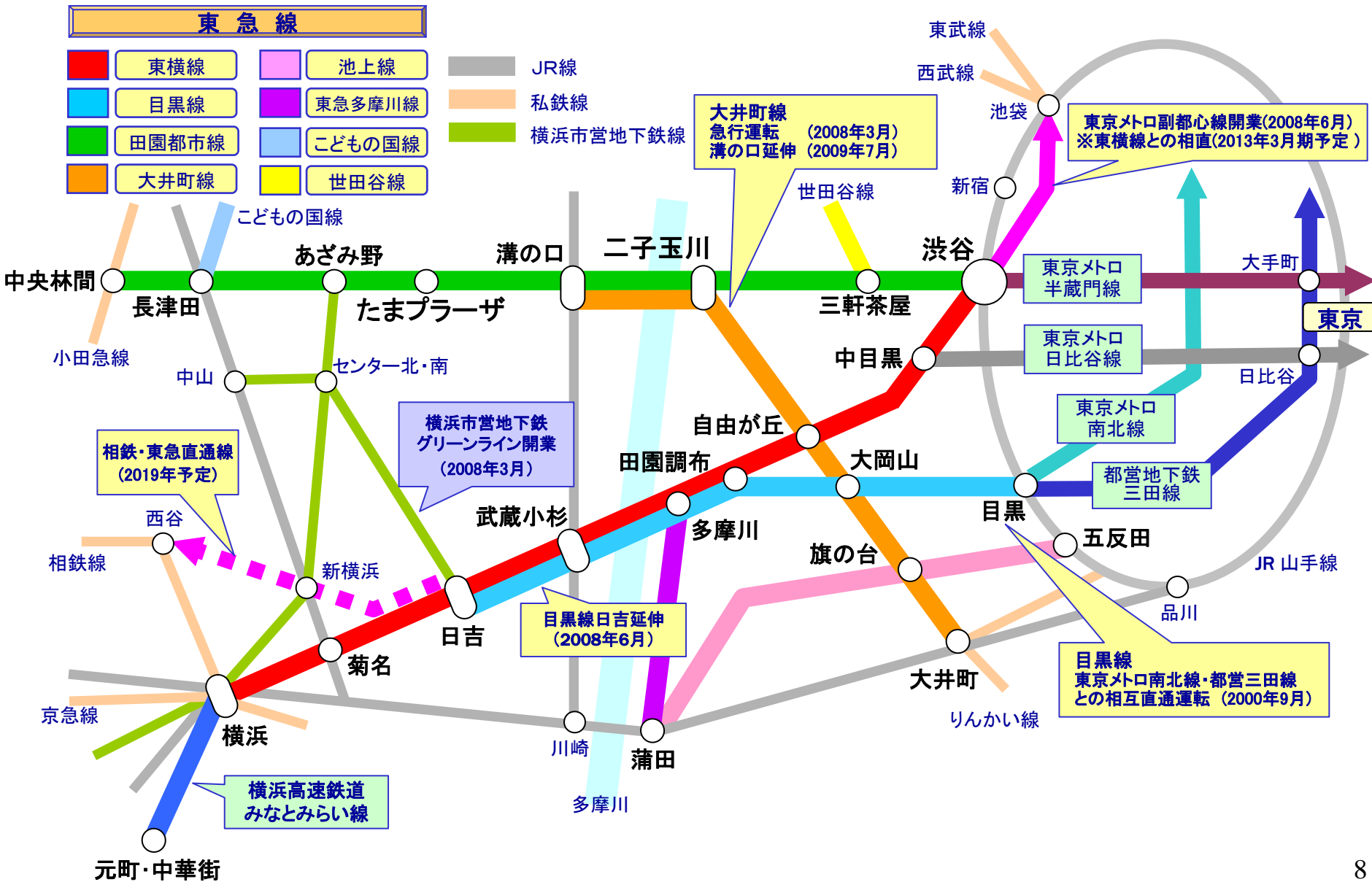
■ 当社沿線では今後2025年まで人口が増加し続ける

- ・ 生産年齢人口は概ね横ばいで推移し、2025年頃から減少に転じる
- ・ 高齢化・少子化が進むことを視野に入れた事業活動の推進を進める



※ 2008年国立社会保障・人口問題研究所データ(市区町村別)より作成

鉄道ネットワークの整備

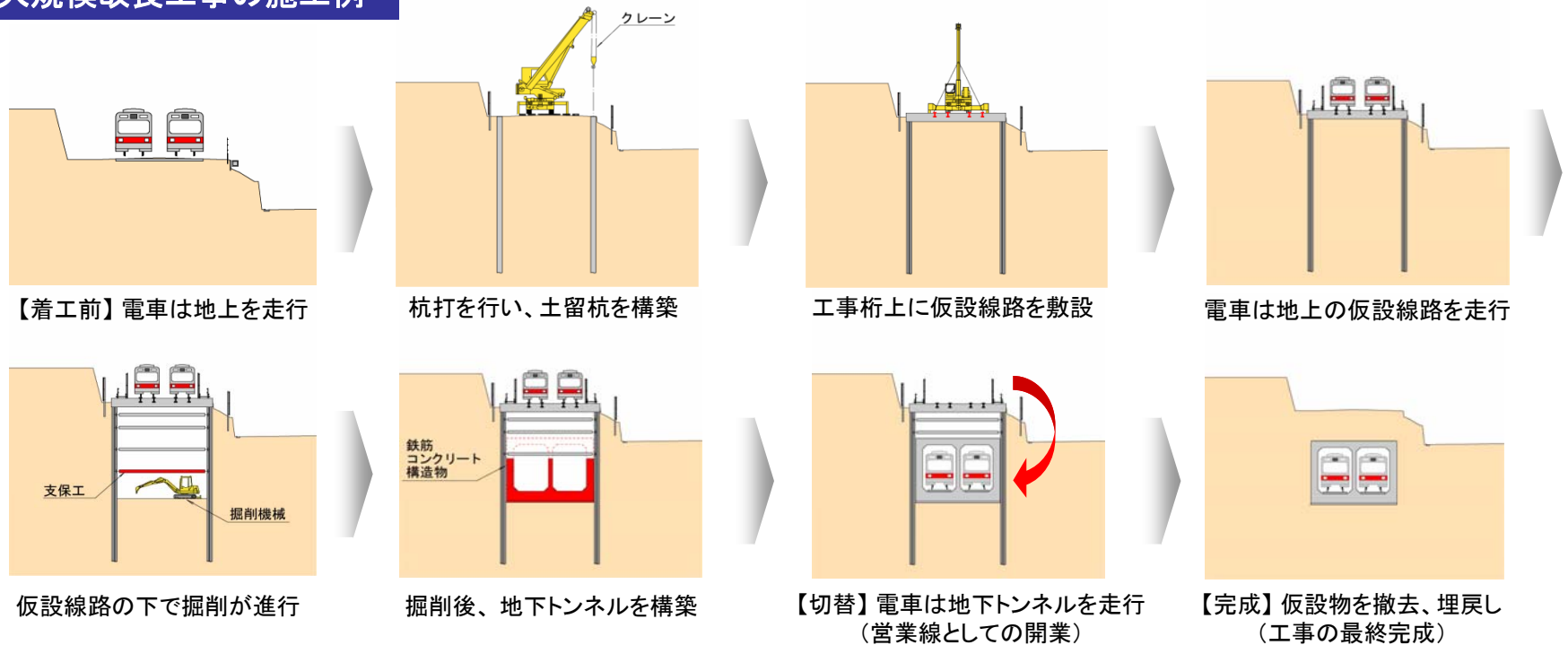


固定資産除却費

固定資産 除却費

鉄道の改良工事は営業を継続する近傍で進められるため、営業用の仮施設等を一時的に構築・撤去しながら工事を施工する必要がある。
固定資産除却費はこのような仮施設等を撤去する非出金費用であり、大規模改良工事の竣工に応じて計上される。

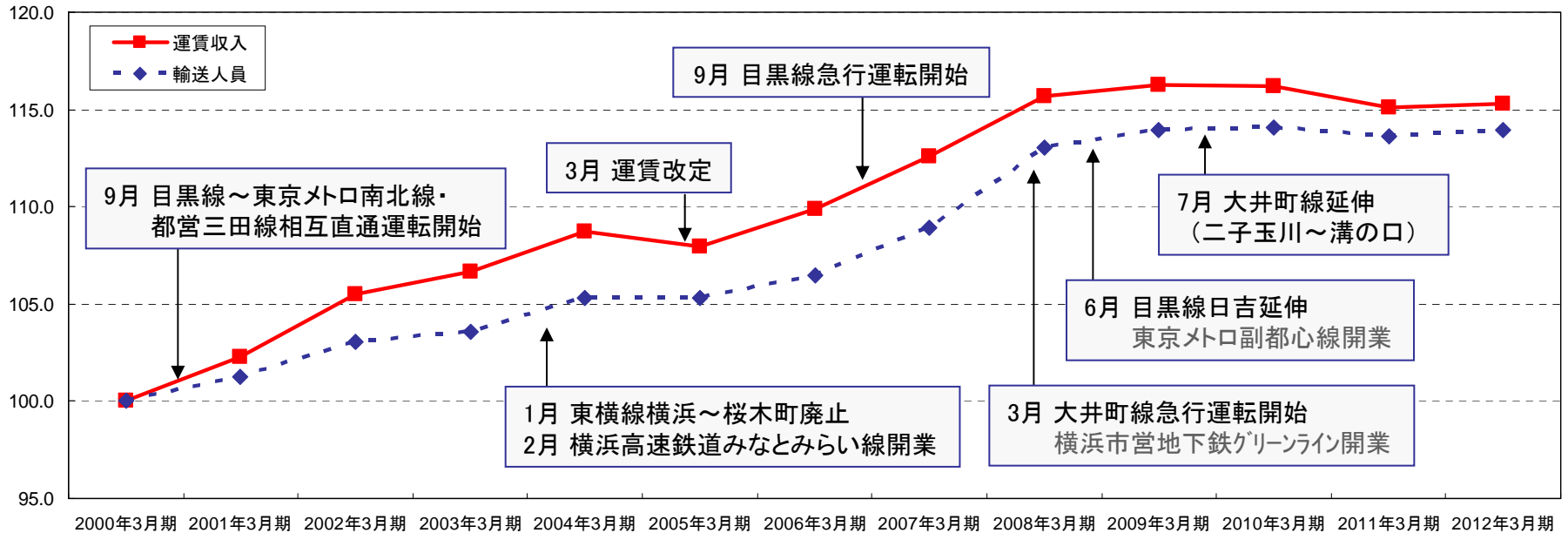
大規模改良工事の施工例



| | 2004年3月期 | 2005年3月期 | 2006年3月期 | 2007年3月期 | 2008年3月期 | 2009年3月期 | 2010年3月期 | 2011年3月期 | 2012年3月期 |
|--------------|----------|----------|----------|----------|----------|----------|----------|----------|----------|
| 固定資産除却費 (実績) | 219億円 | 78億円 | 72億円 | 212億円 | 69億円 | 77億円 | 107億円 | 56億円 | 181億円 |

輸送人員の動向

2000年3月期を100とした場合の輸送人員と運賃収入の推移



| | 2000年3月期 | 2001年3月期 | 2002年3月期 | 2003年3月期 | 2004年3月期 | 2005年3月期 | 2006年3月期 | 2007年3月期 | 2008年3月期 | 2009年3月期 | 2010年3月期 | 2011年3月期 | 2012年3月期 |
|------|----------|----------|----------|----------|----------|----------|----------|----------|----------|----------|----------|----------|----------|
| 定期 | 573 | 571 | 570 | 569 | 573 | 582 | 588 | 602 | 618 | 624 | 626 | 628 | 629 |
| 通勤定期 | 443 | 444 | 444 | 444 | 446 | 455 | 462 | 475 | 489 | 495 | 496 | 496 | 496 |
| 通学定期 | 129 | 127 | 126 | 125 | 126 | 127 | 126 | 126 | 128 | 129 | 129 | 132 | 132 |
| 定期外 | 361 | 375 | 393 | 399 | 411 | 402 | 406 | 416 | 438 | 441 | 440 | 433 | 435 |
| 合計 | 935 | 946 | 963 | 968 | 984 | 984 | 995 | 1,018 | 1,056 | 1,065 | 1,066 | 1,062 | 1,065 |

| | 2000年3月期 | 2001年3月期 | 2002年3月期 | 2003年3月期 | 2004年3月期 | 2005年3月期 | 2006年3月期 | 2007年3月期 | 2008年3月期 | 2009年3月期 | 2010年3月期 | 2011年3月期 | 2012年3月期 |
|------|----------|----------|----------|----------|----------|----------|----------|----------|----------|----------|----------|----------|----------|
| 定期 | 50,494 | 50,706 | 50,867 | 50,987 | 51,414 | 52,153 | 53,606 | 55,095 | 56,618 | 57,089 | 57,198 | 57,139 | 57,127 |
| 通勤定期 | 45,014 | 45,302 | 45,476 | 45,618 | 45,969 | 46,689 | 48,099 | 49,576 | 51,011 | 51,477 | 51,559 | 51,414 | 51,395 |
| 通学定期 | 5,480 | 5,404 | 5,391 | 5,368 | 5,444 | 5,463 | 5,507 | 5,519 | 5,607 | 5,612 | 5,639 | 5,725 | 5,732 |
| 定期外 | 60,606 | 62,905 | 66,313 | 67,515 | 69,392 | 67,807 | 68,469 | 69,987 | 71,888 | 72,077 | 71,931 | 70,736 | 70,991 |
| 合計 | 111,101 | 113,612 | 117,181 | 118,503 | 120,806 | 119,960 | 122,076 | 125,082 | 128,506 | 129,166 | 129,129 | 127,875 | 128,118 |

東横線渋谷～横浜間改良工事

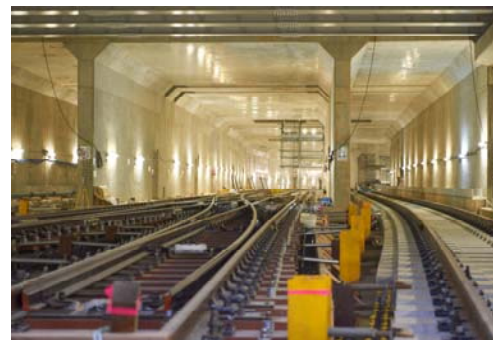


東京メトロ副都心線との相互直通運転化の意義

- ◇ 東横線の重要度が向上
 - ・「副都心と横浜を結ぶ軸」の一部を形成することで、広域鉄道ネットワークの中での位置づけが高まる
- ◇ 東横線地下化に伴う既存線路跡地の活用
 - ・渋谷駅周辺の整備をもって、渋谷の魅力が高まる

東京メトロ副都心線との相互直通運転化および改良工事

- ◇ 工事区間 : 渋谷駅～横浜駅間
- ◇ 工事内容 :
 - ・渋谷駅～代官山駅間地下化工事
 - ・特急・通勤特急・急行列車10両化対応工事
 - ・車両の新造・改造
- ◇ 工期 : 2002年5月着工～2015年3月竣工予定
- ◇ 工事費 : 1,593億円
- ◇ 東京メトロ副都心線との相互直通運転開始予定時期 : 2013年3月期



[渋谷駅～代官山駅間地下化工事]



[新造車両 5050系4000番台]

東急線と相鉄線との相互直通運転



■相互直通の意義

<アクセスの向上>

横浜市西部および神奈川県中部⇔東京都心

横浜市西部および神奈川県中部⇔新幹線(新横浜駅)⇔東急東横線・目黒線

■相互直通実施区域

相鉄線 ⇔ 西谷 ⇔ 横浜羽沢 ⇔ 新横浜 ⇔ 日吉 ⇔ 東横線

↑
JR線
↓

■都市鉄道等利便増進法に基づく事業費負担割合

国
地方自治体
独立行政法人鉄道建設・運輸施設整備支援機構 } 各1/3

■運行開始予定

2019年4月予定



相互直通運転計画概要図

新空港線 整備促進事業

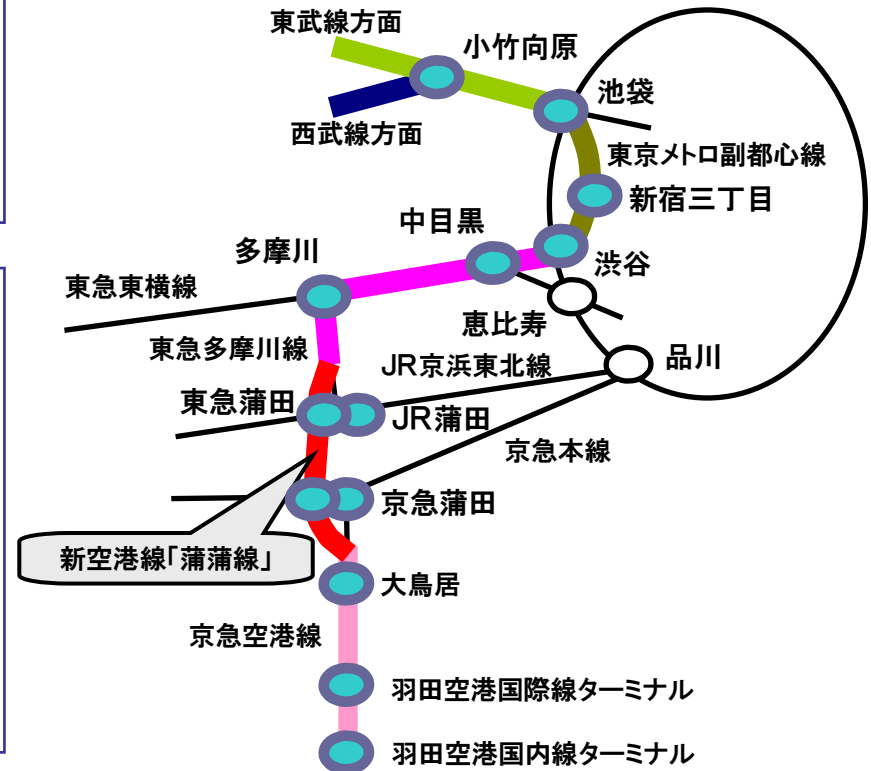
新空港線は、運輸政策審議会答申第18号で「京急空港線と東急多摩川線を短絡する路線の新設」として答申され、2015年(平成27年)までに整備着手することが適当とされた路線

整備内容

- 東急多摩川線蒲田駅付近から分岐し、京浜急行空港線と接続する新たな短絡線を整備する計画

整備効果

- 国際化する羽田空港へのアクセス強化による時間短縮効果
- 東京圏多方面からのアクセス改善、シームレス化
- 羽田～東京西部の広域交通ネットワークの形成
- ⇒ 東京圏全体の都市機能の向上に寄与すると共に沿線の活性化も期待される



渋谷ヒカリエの概要 Shibuya Hikarie



◆ 計画概要

| | | |
|----------------------|--------------------------|------------------|
| ○計画地 : 渋谷区渋谷二丁目21番1号 | ○主用途 : 店舗、文化施設、事務所、駐車場 等 | ○賃貸面積 |
| ○敷地面積 : 約 9,640㎡ | ○規模 : 地上34階、地下4階 | オフィス : 37,970㎡ |
| ○延床面積 : 約 144,000㎡ | ○工期 : 本体部分 2009年~2012年 | シアター : 9,208㎡ |
| ○建物の高さ : 約182m | デッキ関連部分 2012年~2017年(予定) | 飲食 : 4,113㎡ |
| ○容積率 : 1,370% | ○開業 : 2012年4月26日 | ShinQs : 21,502㎡ |



ヒカリエ オフィス



クリエイティブスペース「8/」

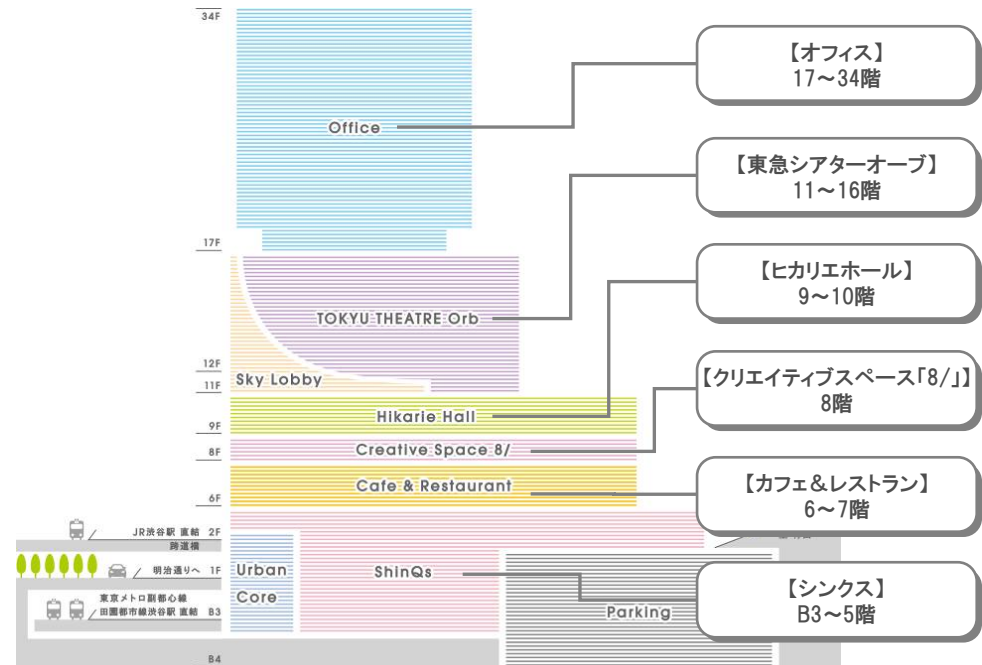


ヒカリエホール



カフェ&レストラン

[用途構成]



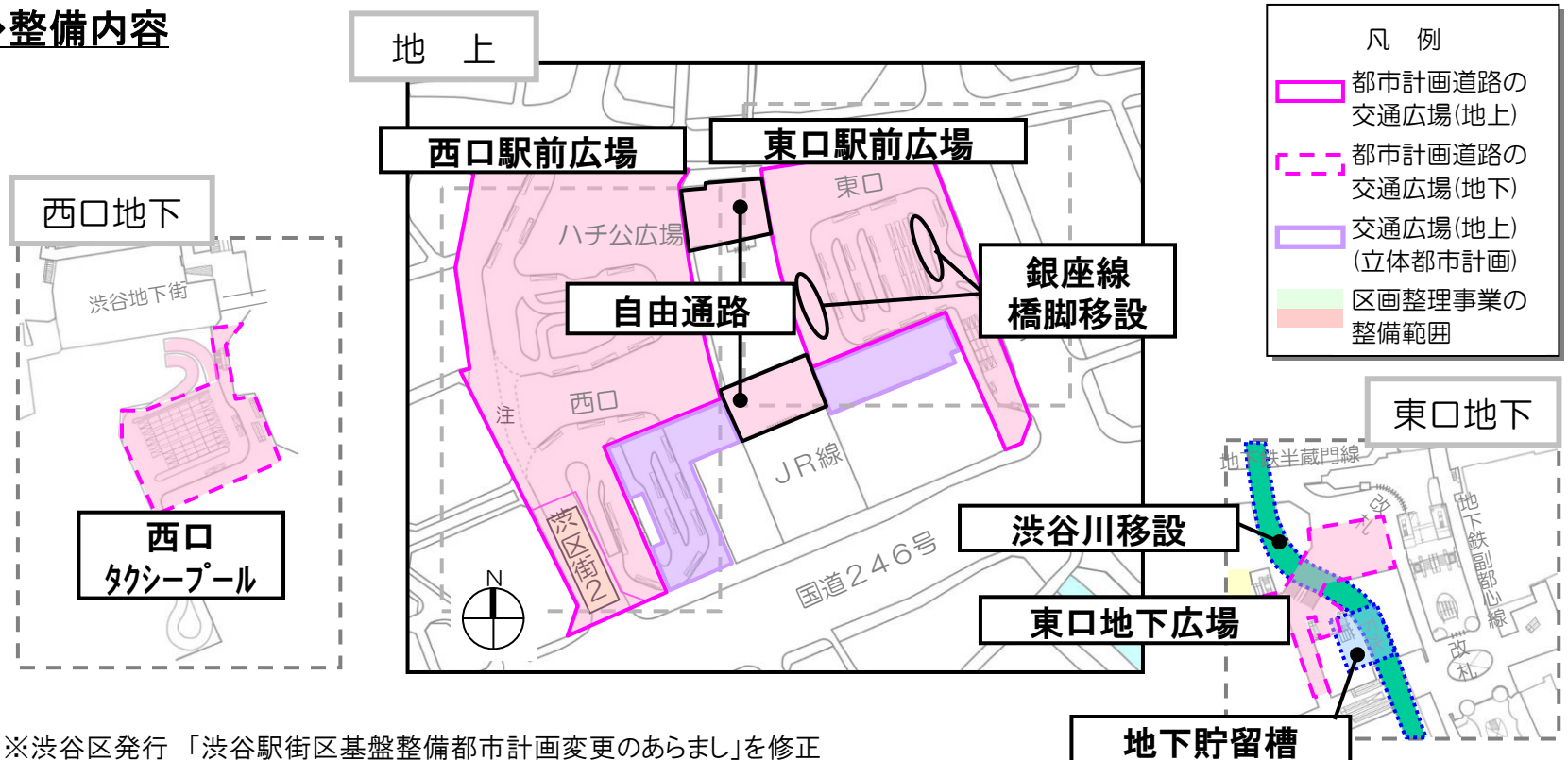
渋谷駅街区 土地区画整理事業

◆**目的** 渋谷駅の機能更新と再編、駅ビルの再開発と一体的に都市基盤と街区の再編を行うことにより公共施設の整備改善と宅地の利用増進を図り、公共の福祉の増進に資する

◆**概要**

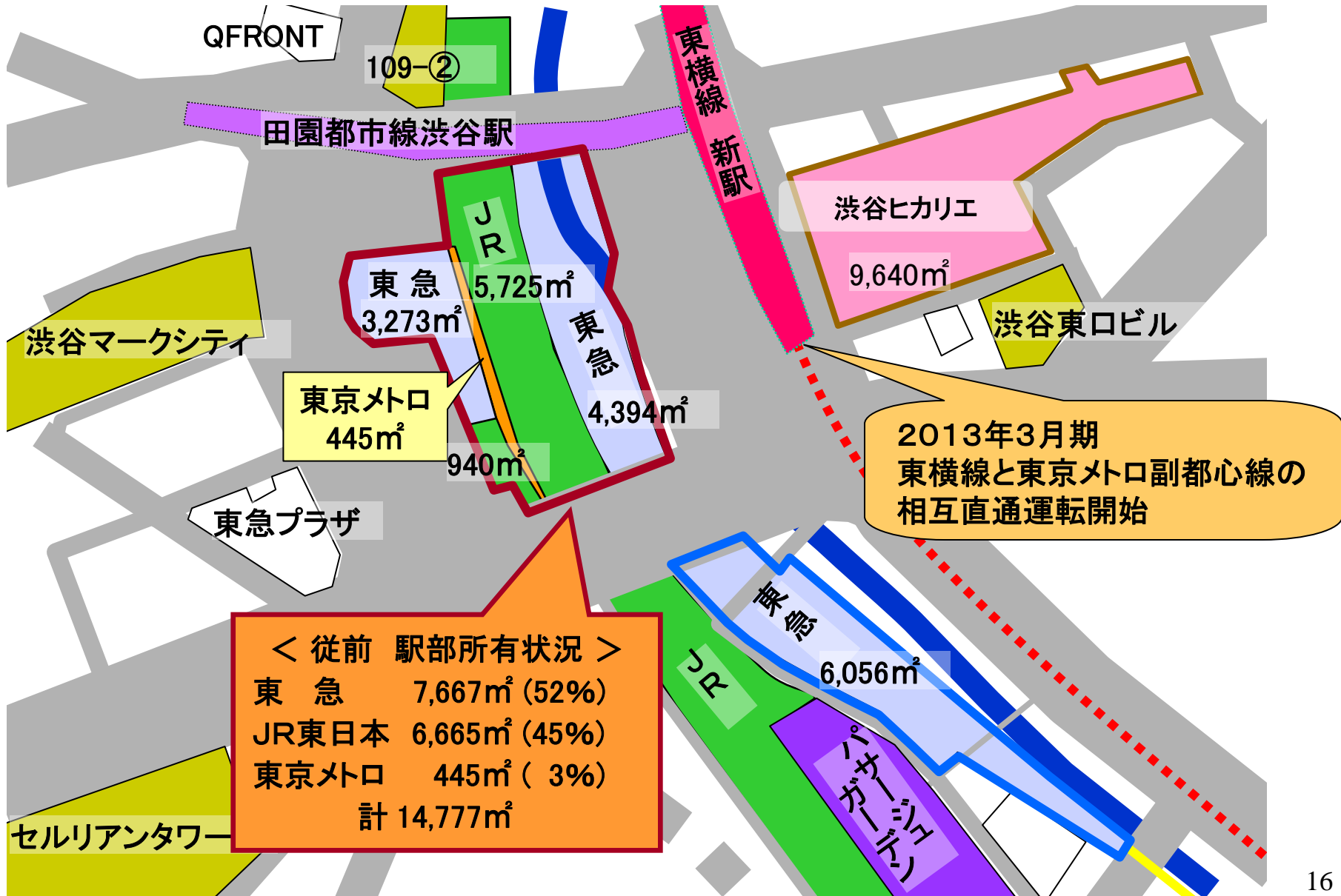
| | | | |
|-------|---------------|------|-------------------------------|
| ・施行期間 | 平成22年度～平成38年度 | ・地権者 | 東京急行電鉄(株)、東日本旅客鉄道(株)、東京地下鉄(株) |
| ・地区面積 | 約5.5ha | ・施行者 | 東京急行電鉄(株)、独立行政法人都市再生機構 |
| ・事業費 | 577億円 | ・進捗率 | 6.6% (平成23年度末時点) |

◆整備内容



※渋谷区発行「渋谷駅街区基盤整備都市計画変更のあらまし」を修正

渋谷駅周辺整備（駅部所有状況）



＜ 従前 駅部所有状況 ＞

| | | |
|-------|---------|-------|
| 東急 | 7,667㎡ | (52%) |
| JR東日本 | 6,665㎡ | (45%) |
| 東京メトロ | 445㎡ | (3%) |
| 計 | 14,777㎡ | |

二子玉川東地区再開発事業(第2期)の概要



II-a街区完成後のイメージパース(再開発組合作成)

■二子玉川東第二地区第一種市街地再開発事業 事業計画の概要(※2011年12月事業計画変更認可)

施行地区面積：約3.1ha

延床面積：約156,400㎡

建築工事期間：2012年1月～2015年6月(予定)

用途：事務所・店舗・ホテル・シネマコンプレックス・フィットネスクラブ・スタジオ・駐車場等

※(仮称)二子玉川公園の図は、世田谷区が策定した「(仮称)二子玉川公園基本計画 平成22年6月」のイメージ平面図をもとに、再開発組合が作成したものです。

稼働中の大規模プロジェクト



たまプラーザ テラス



- ◇敷地面積:約 50,400㎡
 - ◇延床面積:約174,500㎡
 - ◇店舗数 :139店舗(※)
 - ◇開業日:
 - 2007年 1月 サウスプラザ
 - 2007年10月 ゲートプラザ1期
 - 2009年10月 ゲートプラザ2期
 - 2010年10月 ゲートプラザ3期
(全体開業)
- ※ ノースプラザを除く

東急キャピトルタワー



- ◇敷地面積:約 7,900㎡
- ◇延床面積:約87,000㎡
- ◇主な用途:
 - ホテル、オフィス、共同住宅
- ◇開業日:
 - 2010年 8月 オフィス稼働
 - 2010年10月 ホテル開業

二子玉川ライズ(第1期事業)

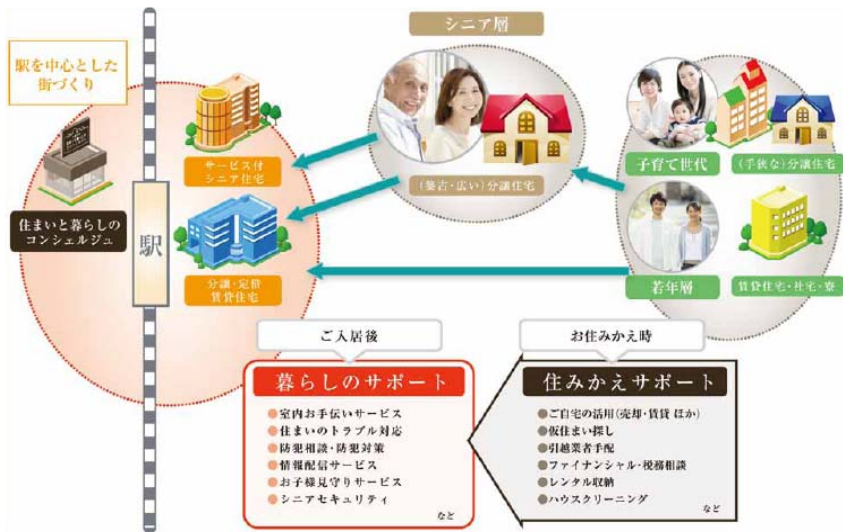


- ◇施行地区面積
 - 再開発地区:約8.1ha
 - 鉄道街区 :約1.0ha
- ◇延床面積
 - 再開発地区:約266,600㎡
 - 鉄道街区 : 約6,200㎡
- ◇主な用途
 - 店舗、オフィス、住宅、駐車場等
- ◇開業日
 - 2010年 5、7月 マンション竣工
 - 2010年 12月 オフィス開業
 - 2011年 3月 二子玉川ライズ
S.C.開業(※)

※2012年4月1日現在の店舗数:158店舗

「選ばれる沿線であり続ける」取り組み — 住宅関連メニュー①

住みかえNEXT(住みかえサポート・暮らしのサポート)



『住みかえる前の準備』から『住みかえた後の暮らし』までトータルなサポートメニューとセットになった住宅開発を行い、多様なライフスタイルに合わせた「住みかえサイクル」を実現する

住まいと暮らしのコンシェルジュ

○ 住まいと暮らしに関するお悩みを抱えるお客様のための無料相談サービス

■ コンシェルジュ・サロン一覧

- 目黒店
- たまプラーザテラス店
- 鷺沼駅前店
- 二子玉川ライズ S.C.店



プレミアムデイズ

毎日の暮らしに、もっとプレミアムを演出して。
PREMIUM DAYS
プレミアムデイズ

○ 毎日の暮らしに「快適・便利」をプラスアルファするドレッセンイエシリーズのソフトサービス

- お住まいのトラブル対応
- 健康サポート
- お子さま見守りサービス
- 自分みがき
- 防犯相談
- 情報配信サービス「MIL-C」

「ア・ラ・イエ」センター



○ 注文住宅、フルリフォームなど、住まいに関するソリューションをワンストップサービスで提供

■ たまプラーザで営業中



レンタル収納事業「クラモ」



○ 転居時の一時保管から長期保管まで、キレイで安心なレンタル収納を用意

■ 東急線沿線で順次出店予定



「選ばれる沿線であり続ける」取り組み - 住宅関連メニュー②

マンション事業「ドレッセ」・戸建て住宅事業「ノイエ」

○ お客様の様々なニーズに応える多彩で良質な住宅メニュー

(2011年度主な竣工物件)

- ・ドレッセたまプラーザレジデンス
- ・ドレッセあざみ野ガーデンフォーレ
- ・ドレッセ藤が丘
- ・ドレッセ青葉台プレエスタ
- ・ノイエたまプラーザエッグス
- ・ノイエ南町田ベリーズフィールド



定期借地権付マンション「ドレッセ たまプラーザ テラス」

所在：横浜市青葉区新石川二丁目
1番12他
交通：田園都市線たまプラーザ駅
徒歩1分
建物：地上7階建 全92戸



第1期販売(会員販売)即日完売

サービス付シニア住宅事業「東急ウェリナ」

- 沿線人口の変化を先取りし、増加するシニア層の皆さまが安心して暮らせる住まいを提供する



- ご入居頂くお客さまが所有している住宅等の保有資産を有効活用するサポート体制を構築し、沿線不動産の再活性化にも繋げていく



「東急ウェリナ大岡山」



「東急ウェリナ旗の台」
2012年開業予定

賃貸住宅事業「STYLIO」

- 沿線エリアにおける人口動態を考慮しながら若年層の流入を図ると同時に、安定的な賃貸収益の1つの柱として成長させる



■物件一覧

| 物件名称 | 部屋数 | 物件名称 | 部屋数 |
|----------------|-----|----------------|------------|
| スタイリオ山下公園ザ・タワー | 142 | コート・メイツ旗の台 | 46 |
| スタイリオ池尻大橋 | 27 | スタイリオ旗の台 | 44 |
| スタイリオ蒲田 | 94 | スタイリオ中延II WEST | 40 |
| スタイリオ中延 | 28 | スタイリオ中延II EAST | 42 |
| スタイリオ横浜反町 | 25 | スタイリオ元住吉 | 29 |
| スタイリオ妙蓮寺 | 50 | スタイリオ妙蓮寺II | 12 |
| スタイリオ下丸子 | 57 | 武蔵小杉アパートメンツ | 32 |
| あざみ野ハイム | 14 | スタイリオ田園調布本町 | 16 |
| 合計 | | 合計 | 698 |



スタイリオ田園調布本町



スタイリオ元住吉



スタイリオ妙蓮寺II

学童保育事業「キッズベースキャンプ」

- 今後、沿線においても減少することが予想される若年層・子育て世代に対して、安心かつ充実した子育て環境を提供することにより、沿線への子育て世代の流入を促す



■店舗一覧(全17店舗) ※印:2012年4月開業

| | |
|---------------|-----------|
| KBC三軒茶屋 | KBC五反田・大崎 |
| KBC桜新町 | KBC雪谷 |
| KBC用賀 | KBC大井町 |
| KBC二子玉川 | KBC下丸子 |
| KBC溝の口 | KBC豊洲・東雲 |
| KBC宮前平 | KBC武蔵小杉 |
| KBCたまプラーザ テラス | KBC日吉 |
| KBC青葉台(※) | KBC大倉山 |
| KBC α 都立大学(※) | |



クレジットカード事業「TOP&」・ポイントサービス

- 取扱高 約2,400億円
- カード口座数 約110万口座
- ポイントの魅力を沿線最高水準に保ち、メインカード化とグループ利用を促進



CATV・インターネット「イツツ・コミュニケーションズ」

- 総接続世帯数 約71万世帯
- 全国CATV局向け統合クラウドシステムの一部サービス開始
お客様接点を拡大するとともに、新たな事業展開へ着手



カルチャースクール事業 「東急セミナーBE」

- 全5校
- 二子玉川校
- 自由が丘校
- 雪が谷校
- 青葉台校
- たまプラーザ校

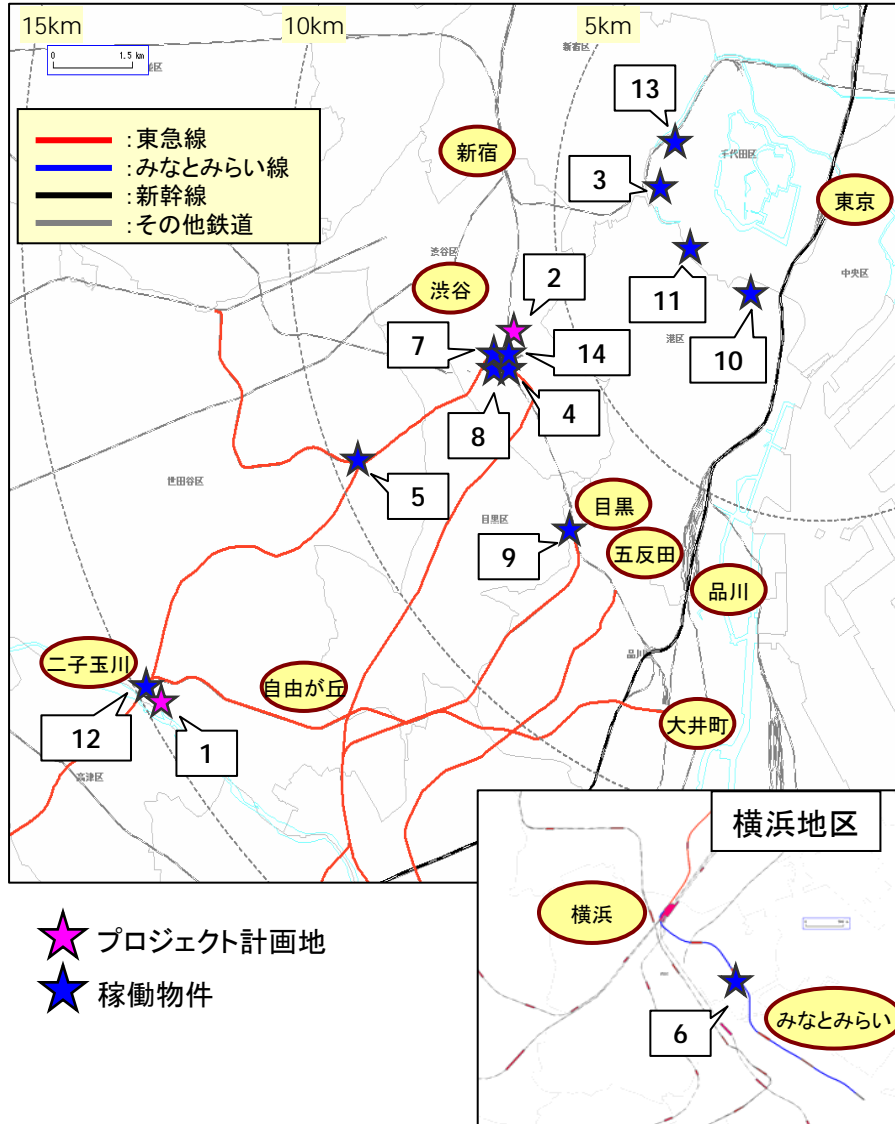


スポーツ施設 「東急スポーツシステム」

- 全20施設
- スポーツクラブ 5施設
- テニスコート 3施設
- その他 12施設

- 学び・健康増進の場の提供を通して
シニア・若年層双方の生活価値を創造

主なオフィス物件(計画含む)



計画物件

2012年4月30日現在

| | プロジェクト名称 | 竣工時期 | 延床面積(㎡) | 建物規模 |
|---|-----------------------|----------------|--------------|------------|
| 1 | 二子玉川東第二地区再開発事業(※1) | 2015.6 (予定) | 約156,400(※3) | 地上30階 地下2階 |
| 2 | (仮称)渋谷宮下町アパート跡地事業(※1) | 2015.9 (予定) | 約36,170(※3) | 地上18階 地下2階 |

稼働物件

| | 施設名称 | 竣工時期 | 延床面積(㎡) | 建物規模 |
|----|------------------|---------|-------------|-----------------------|
| 3 | 麴町東急ビル | 1976.3 | 10,264 | 地上8階 地下2階 |
| 4 | 渋谷東口ビル(※1) | 1980.10 | 17,037 | 地上11階 地下3階 |
| 5 | キャロットタワー(※1) | 1996.11 | 77,364(※3) | 地上27階 地下5階 |
| 6 | クイーンズスクエア横浜(※1) | 1997.6 | 496,385(※3) | 地上36階 地下5階 (全体) |
| 7 | 渋谷マークシティ(※1) | 2000.2 | 139,520(※3) | 地上23階 地下1階 (オフィス棟) |
| 8 | セルリアンタワー(※2) | 2001.3 | 105,949(※3) | 地上41階 地下6階 |
| 9 | JR東急目黒ビル(※1) | 2002.3 | 52,221(※3) | 地上17階 地下4階 |
| 10 | 東急虎ノ門ビル | 2010.4 | 12,557 | 地上10階 |
| 11 | 東急キャピタルタワー | 2010.7 | 87,428(※3) | 地上29階 地下4階 |
| 12 | 二子玉川ライズ・オフィス(※1) | 2010.11 | 106,750(※4) | 地上16階 地下2階 (I-b街区) |
| 13 | 東急番町ビル(※1) | 2011.9 | 16,756 | 地上11階 |
| 14 | 渋谷ヒカリエ(※1) | 2012.4 | 144,546(※3) | 地上34階 地下4階 |

- (※1) 区分所有物件または他社との共有物件
- (※2) 当社連結SPC物件
- (※3) 他用途も含む物件全体合計
- (※4) I b街区計

不動産賃貸施設(東急電鉄個別)



主な不動産賃貸施設

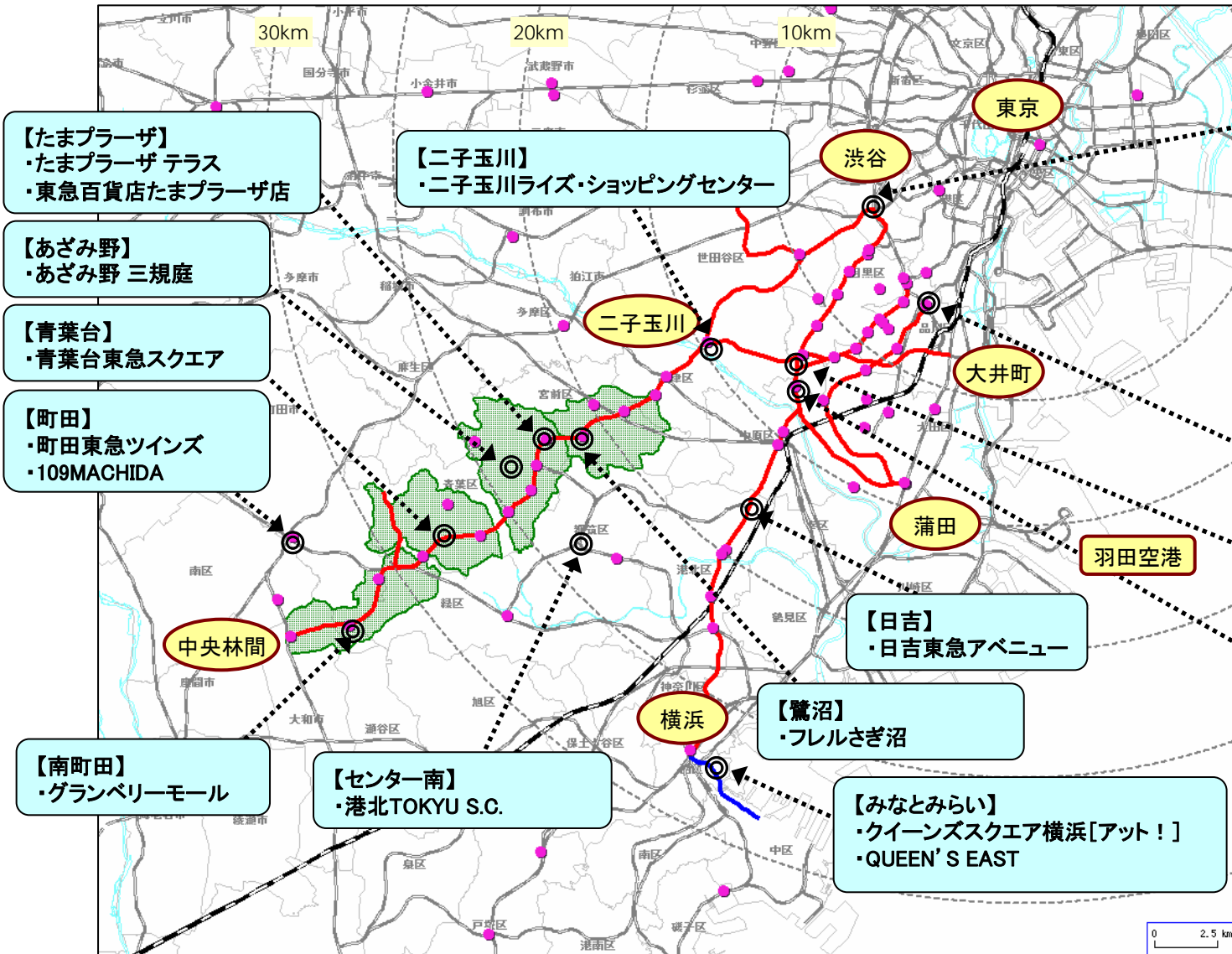
2012年4月30日現在

| 施設名 | 所在 | 主な用途 | 規模 | 竣工 | 賃貸面積 (㎡) | 備考 |
|----------------|---------|-------------|--------------|--------|-------------|--|
| たまプラーザテラス | 横浜市青葉区 | 店舗 | 地上 5階 地下1階 他 | 1982年等 | 80,535 | |
| クイーンズスクエア横浜 | 横浜市西区 | 事務所・店舗・ホテル | 地上36階 地下5階 他 | 1997年 | 71,141 | 区分所有の一部を共有(19%相当) 賃貸面積のうち事務所用途 23千㎡ |
| 青葉台東急スクエア | 横浜市青葉区 | 店舗 | 地上 7階 地下3階 他 | 1993年等 | 66,144 | |
| 渋谷ヒカリエ | 東京都渋谷区 | 店舗・文化施設・事務所 | 地上34階 地下4階 | 2012年 | 61,870 | 区分所有、一部共有 |
| 東急キャピトルタワー | 東京都千代田区 | ホテル・事務所 | 地上29階 地下4階 | 2010年 | 52,689 | |
| グランベリーモール | 東京都町田市 | 店舗 | 地上 4階 他 | 2000年 | 52,029 | |
| 二子玉川ライズ | 東京都世田谷区 | 店舗・事務所 | 地上16階 地下2階 他 | 2010年 | 40,355 | 区分所有、一部共有 |
| 東急東横店西館・南館 | 東京都渋谷区 | 店舗 | 地上11階 地下2階 | 1938年 | 38,102 | |
| 東急日吉駅ビル | 横浜市港北区 | 店舗 | 地上 6階 地下1階 | 1995年 | 29,371 | |
| 香林坊第一開発ビル | 石川県金沢市 | ホテル・店舗 | 地上17階 地下3階 | 1985年 | 23,353 | 一部借家(79㎡) 賃貸面積のうちホテル用途 17千㎡ |
| 東急中央林間ビル | 神奈川県大和市 | 店舗 | 地上 3階 地下2階 | 1985年 | 22,420 | |
| 渋谷マークシティ | 東京都渋谷区 | 事務所・店舗・ホテル | 地上25階 地下2階 他 | 2000年 | 21,981 | 共有(26%相当) 賃貸面積のうち事務所用途 9千㎡ |
| 町田ターミナルプラザ | 東京都町田市 | 店舗・変電所 | 地上 8階 地下2階 | 1983年 | 19,972 | 区分所有(69%相当) |
| 東急すすき野ビル | 横浜市青葉区 | 店舗 | 地上 2階 | 1991年 | 14,777 | |
| JR東急目黒ビル | 東京都品川区 | 事務所 | 地上17階 地下4階 | 2002年 | 12,400 | 区分所有(49%相当) |
| 東急番町ビル | 東京都千代田区 | 事務所 | 地上11階 | 2011年 | 11,670 | 区分所有(95%相当) |
| 東急自由が丘ビル | 東京都目黒区 | 店舗 | 地上 5階 地下1階 | 1981年 | 9,575 | |
| 東急虎ノ門ビル | 東京都港区 | 事務所 | 地上10階 | 2010年 | 9,017 | |
| キャロットタワー | 東京都世田谷区 | 事務所 | 地上27階 地下5階 他 | 1996年 | 8,162 | 区分所有(20%相当) |
| スタイリオ山下公園ザ・タワー | 横浜市中区 | 住宅・店舗 | 地上18階 地下2階 | 2008年 | 8,148 | |
| 麴町東急ビル | 東京都千代田区 | 事務所 | 地上 8階 地下2階 | 1976年 | 7,257 | |
| 東急あざみ野ビル | 横浜市青葉区 | 店舗 | 地上 3階 地下2階 | 1981年 | 6,981 | |
| レミィ五反田 | 東京都品川区 | 店舗 | 地上 8階 地下2階 | 1980年 | 6,727 | |
| 東急スクエアガーデンサイト | 東京都大田区 | 店舗 | 地上 2階 他 | 2000年 | 6,501 | |
| 東急博多ビル | 福岡県福岡市 | ホテル | 地上 13階 地下1階 | 2009年 | 6,135 | |
| 東急渋谷駅前ビル | 東京都渋谷区 | 店舗 | 地上 7階 地下3階 | 1987年 | 6,047 | |

東急線沿線における主な商業施設



2012年4月30日現在



- 【渋谷】**
- ・東急百貨店本店
 - ・東急百貨店東横店
 - ・SHIBUYA109
 - ・109MEN'S
 - ・ONE OH NINE
 - ・渋谷マークシティ
※東京地下鉄線、京王電鉄線との三社共同事業
 - ・渋谷ヒカリエ“ShinQs”
(東急百貨店)
※2012年4月26日開業

- 【五反田】**
- ・remy gotanda (レミイ五反田)

- 【自由が丘】**
- ・フレル・ウィズ自由が丘
 - ・Trainchi (トレインチ)

- 【田園調布】**
- ・東急スクエア ガーデンサイト

● : 東急ストア

■ : 東急多摩田園都市

— : 東急線

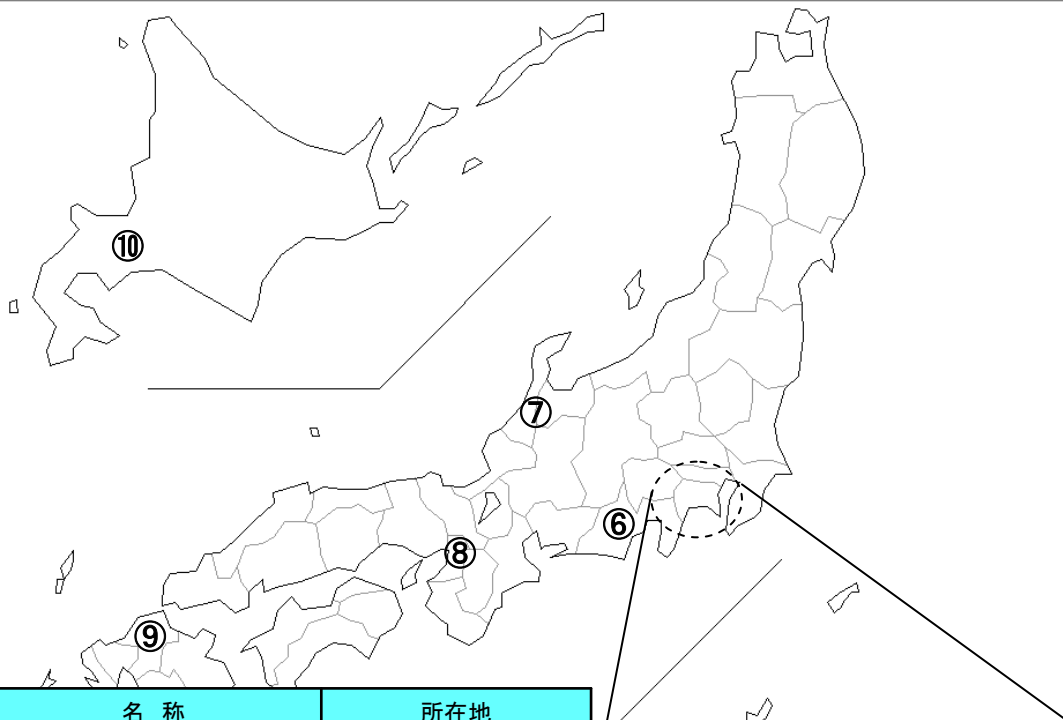
— : みなとみらい線

— : 新幹線

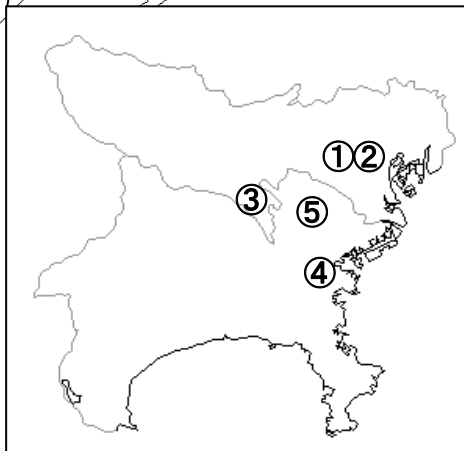
— : その他鉄道

図表: TR・AMSにて作成 地図: Copyright 国際航業-住友電工

『SHIBUYA109』ブランドの展開について



| | 名称 | 所在地 |
|---|--|------------|
| ① | SHIBUYA109 | 東京都渋谷区 |
| ② | 109MEN'S(109-②) | 東京都渋谷区 |
| ③ | 109MACHIDA | 東京都町田市 |
| ④ | MINATOMIRAI 109 (クイーンズスクエア横浜[アット!]内) | 神奈川県横浜市西区 |
| ⑤ | SHIBUYA109OUTLET (港北東急S.C.内) | 神奈川県横浜市都筑区 |
| ⑥ | SHIZUOKA109 | 静岡県静岡市葵区 |
| ⑦ | KOHRINBO109 | 石川県金沢市 |
| ⑧ | SHIBUYA109ABENO (あべのマーケットパークキューズモール内) | 大阪府大阪市阿倍野区 |
| ⑨ | 109MEN'S天神コア | 福岡県福岡市中央区 |
| ⑩ | 109MEN'S札幌4丁目プラザ | 北海道札幌市中央区 |



白地図使用 <http://www.craftmap.box-i.net/>

『SHIBUYA109』ブランドの展開



ヤングレディスファッションをリードする「SHIBUYA109」を旗艦店として、「マルキュー系」と呼ばれるテナントを中心に集積し、全国に展開

109MEN'S

2011年3月にリニューアルした109MEN'Sを母店として、「男のリアルクローズ」を提案。全国3カ所で展開



「SHIBUYA109」「109MEN'S」の公式通販サイトとして、レディスとメンズの人気ショップの最新アイテムを販売

SHIBUYA OUTLET 109

「SHIBUYA109」初のアウトレット業態として、人気のブランドがアウトレットならではの低価格商品を販売

百貨店・SC・スーパー施設一覧

2012年4月30日現在

<百貨店>

| ■東急百貨店 | 売場可能面積 |
|--------------------|----------|
| 本店 | 35,637㎡ |
| 東横店 | 35,675㎡ |
| 吉祥寺店 | 31,731㎡ |
| たまプラーザ店 | 32,519㎡ |
| さっぽろ店 | 30,084㎡ |
| Food Patio レン・ピ青葉台 | 3,163㎡ |
| ながの東急百貨店 | 22,166㎡ |
| 二子玉川FoodShow | 5,288㎡ |
| ShinQs(渋谷ヒカリエ) | 15,817㎡ |
| 計 9店 | 212,080㎡ |

<ショッピングセンター>

| | 賃貸可能面積 |
|-----------------------|---------------|
| 渋谷マークシティ | 7,734㎡ ※1 |
| 二子玉川ライズ・ショッピングセンター | 25,553㎡ ※5 ※6 |
| ■東急モルズデベロップメント 計 17施設 | |
| SHIBUYA109 | 7,223㎡ |
| 109MEN'S(109-②) | 3,399㎡ |
| ONE-OH-NINE | 6,238㎡ |
| 109MACHIDA | 4,551㎡ |
| KOHRINBO109 | 6,158㎡ |
| SHIZUOKA109 | 6,820㎡ |
| SHIBUYA109ABENO | 2,864㎡ |
| 港北TOKYU S.C. | 44,453㎡ |
| 八王子東急スクエア | 10,293㎡ |
| クイーンズスクエア横浜 [アット!] | 11,352㎡ |
| 青葉台東急スクエア | 24,867㎡ ※4 |
| グランベリーモール | 32,054㎡ ※2 |
| たまプラーザテラス | 28,179㎡ ※2 ※3 |
| 東急スクエア ガーデンサイト | 4,577㎡ ※2 |
| あざみ野 三規庭 | 3,029㎡ |
| 109MEN'S天神コア | 645㎡ |
| 109MEN'S札幌4丁目プラザ | 635㎡ |
| ■東京急行電鉄 計 2施設 | |
| remy gotanda (レミィ五反田) | 6,727㎡ ※2 |
| Trainchi (トレインチ) | 1,082㎡ |
| ■東急百貨店 計 3施設 | |
| 町田東急ツインズ | 31,423㎡ ※2 |
| 日吉東急アベニュー | 16,755㎡ |
| QUEEN'S EAST | 17,976㎡ |
| ■東急ストア 計 2施設 | |
| フレルさぎ沼 | 5,137㎡ ※2 |
| フレル・ウィズ自由が丘 | 3,710㎡ ※2 |
| 計 26施設 | 313,434㎡ |

<スーパー>

| ■東急ストア(SM) | 売場面積 |
|------------|--------|
| ・東京都 計 41店 | |
| 綾瀬店 | 1,982㎡ |
| SSC武蔵小金井店 | 1,462㎡ |
| 荏原中延店 | 638㎡ |
| 大岡山店 | 996㎡ |
| 大森店 | 2,721㎡ |
| 学芸大学店 | 615㎡ |
| 上池台店 | 1,085㎡ |
| 唐木田店 | 995㎡ |
| 錦糸町店 | 4,217㎡ |
| 久が原店 | 925㎡ |
| 高円寺店 | 696㎡ |
| 五反田店 | 1,774㎡ |
| 駒沢通り野沢店 | 718㎡ |
| 三軒茶屋店 | 3,635㎡ |
| 清水台店 | 859㎡ |
| 自由が丘店 | 1,343㎡ |
| 白金台店 | 735㎡ |
| 洗足店 | 891㎡ |
| 高島平店 | 3,619㎡ |
| 立川駅南口店 | 1,277㎡ |
| つくし野店 | 2,712㎡ |
| 都立大学店 | 1,452㎡ |
| 中野店 | 1,399㎡ |
| 長原店 | 1,727㎡ |
| 中目黒本店 | 1,920㎡ |
| 西小山店 | 557㎡ |
| パルム武蔵小山店 | 991㎡ |
| 東長崎店 | 1,438㎡ |
| 二子玉川ライズ店 | 1,082㎡ |
| 不動前店 | 773㎡ |
| 馬込店 | 789㎡ |
| 町田店 | 1,466㎡ |
| 三鷹店 | 532㎡ |
| 三鷹センター店 | 1,445㎡ |
| 南町田店 | 2,080㎡ |
| 武蔵小山店 | 929㎡ |
| 武蔵小山駅ビル店 | 1,067㎡ |
| 目黒店 | 1,100㎡ |
| 雪が谷店 | 1,403㎡ |
| 矢口店 | 537㎡ |
| 祐天寺店 | 1,487㎡ |

| | 売場面積 |
|-------------------|----------|
| ・神奈川県 計 30店 | |
| あざみ野店 | 2,219㎡ |
| 市が尾店 | 1,377㎡ |
| 江田店 | 905㎡ |
| 大倉山店 | 351㎡ |
| 梶が谷店 | 1,339㎡ |
| 金沢シーサイド店 | 1,635㎡ |
| 菊名店 | 2,048㎡ |
| さぎ沼店 | 2,401㎡ |
| 新丸子店 | 1,406㎡ |
| 杉田店 | 2,236㎡ |
| すすき野店 | 5,611㎡ |
| たちばな台店 | 981㎡ |
| 田奈店 | 921㎡ |
| たまプラーザ テラス店 | 998㎡ |
| 綱島店 | 998㎡ |
| 綱島駅前店 | 435㎡ |
| 戸塚店 | 1,663㎡ |
| 仲町台店 | 1,228㎡ |
| 根岸店 | 1,830㎡ |
| 橋本店 | 3,894㎡ |
| 東林間店 | 2,143㎡ |
| 藤が丘店 | 1,832㎡ |
| 溝の口店 | 924㎡ |
| 宮前平店 | 1,266㎡ |
| 宮崎台店 | 914㎡ |
| 向ヶ丘遊園店 | 693㎡ |
| 武蔵小杉店 | 809㎡ |
| モレラ東戸塚店 | 1,319㎡ |
| 洋光台店 | 1,521㎡ |
| 横浜地下街店 | 1,094㎡ |
| ・千葉県、埼玉県、静岡県 計 6店 | |
| ららぽーと柏の葉店 | 1,987㎡ |
| 上尾店 | 1,944㎡ |
| 北越谷店 | 1,841㎡ |
| 下田店 | 4,488㎡ |
| 伊豆高原店 | 383㎡ |
| 川奈店 | 469㎡ |
| 東急ストア(SM) 計 77店 | 116,172㎡ |

| ■東急ストア(GMS) | 売場面積 |
|------------------|---------|
| あきる野店 | 11,856㎡ |
| 伊勢原店 | 5,669㎡ |
| 金町店 | 4,403㎡ |
| 河辺店 | 9,901㎡ |
| 鎌倉店 | 5,481㎡ |
| 蒲田店 | 3,917㎡ |
| 湘南店 | 12,948㎡ |
| 中央林間店 | 10,590㎡ |
| 調布店 | 5,456㎡ |
| 中山店 | 5,710㎡ |
| 東急ストア(GMS) 計 10店 | 75,931㎡ |

| ■プレッセ | 売場面積 |
|----------------|--------|
| 田園調布店 | 949㎡ |
| 中目黒店 | 1,251㎡ |
| 目黒店 | 1,202㎡ |
| 日本橋店 | 622㎡ |
| プレミアム東京ミッドタウン店 | 1,065㎡ |
| プレッセ 計 5店 | 5,089㎡ |

| | |
|-------------|----------|
| スーパー 合計 92店 | 197,192㎡ |
|-------------|----------|

当社の各連結セグメントに反映される施設

生活サービス事業

不動産事業

※1 商業施設部分全体
 ※2 東急ストアまたはプレッセを含む
 ※3 東急百貨店たまプラーザ店を含まない
 ※4 Food Patio レン・ピ青葉台を含む
 ※5 区分所有・一部共有物件
 ※6 二子玉川FoodShowおよび東急ストアを含む

ホテル施設一覽



東急ホテル

| 施設名 | 客室数 |
|-------------------|--------------|
| ザ・キャピトルホテル 東急 | 251 |
| セルリアンタワー東急ホテル | 411 |
| パンパシフィック横浜ベイホテル東急 | 480 |
| 名古屋東急ホテル | 562 |
| 京都東急ホテル | 432 |
| 計 5店舗 | 2,136 |



東急イン

| 施設名 | 客室数 |
|---------------|--------------|
| 札幌東急イン | 575 |
| 新橋愛宕山東急イン | 431 |
| 渋谷東急イン | 225 |
| 大森東急イン | 197 |
| 吉祥寺東急イン | 234 |
| 新潟東急イン | 309 |
| 松本東急イン | 160 |
| 名古屋栄東急イン | 297 |
| 新大阪江坂東急イン | 363 |
| 大阪東急イン | 402 |
| 神戸東急イン | 235 |
| 松江東急イン | 181 |
| 下関東急イン | 128 |
| 徳島東急イン | 138 |
| 高松東急イン | 191 |
| 松山東急イン | 245 |
| 鹿児島東急イン | 190 |
| 計 17店舗 | 4,501 |



エクセルホテル東急

| 施設名 | 客室数 |
|--------------|--------------|
| 札幌エクセルホテル東急 | 388 |
| 赤坂エクセルホテル東急 | 487 |
| 渋谷エクセルホテル東急 | 408 |
| 羽田エクセルホテル東急 | 387 |
| 成田エクセルホテル東急 | 706 |
| 富山エクセルホテル東急 | 210 |
| 金沢エクセルホテル東急 | 236 |
| 博多エクセルホテル東急 | 308 |
| 計 8店舗 | 3,130 |



東急リゾート

| 施設名 | 客室数 |
|--------------|------------|
| 白馬東急ホテル | 102 |
| 今井浜東急リゾート | 134 |
| 下田東急ホテル | 115 |
| 宮古島東急リゾート | 248 |
| 計 4店舗 | 599 |



東急ビズフォート

| 施設名 | 客室数 |
|-----------------|------------|
| ホテル東急ビズフォート那覇 | 215 |
| ホテル東急ビズフォート神戸元町 | 191 |
| ホテル東急ビズフォート博多 | 204 |
| 計 3店舗 | 610 |



2012年4月30日現在

フランチャイズ契約・マネジメント契約店舗

| 施設名 | 客室数 |
|---------------|--------------|
| 鹿児島東急ホテル | 206 |
| 釧路東急イン | 150 |
| 帯広東急イン | 171 |
| 上田東急イン | 133 |
| 和歌山東急イン | 165 |
| 小倉東急イン | 190 |
| 熊本東急イン | 140 |
| 蓼科東急リゾート | 78 |
| ホテル東急ビズフォート広島 | 239 |
| 計 9店舗 | 1,472 |

| | |
|-------------------|---------------|
| ホテル合計 46店舗 | 12,448 |
|-------------------|---------------|

レジャー施設一覧

ゴルフ場

| 施設名 | 経営主体 |
|----------------------|-------------------|
| 東急セブンハンドレッドクラブ | (東急電鉄 100%子会社) |
| ファイブハンドレッドクラブ | |
| グランドオークゴルフクラブ | |
| グランドオークプレーヤーズコース | |
| 湯布高原ゴルフクラブ | |
| エメラルドコーストゴルフリンクス | |
| 東急ゴルフパークたまがわ ※1 | |
| フランス H.I. プラウンゴルフコース | |
| スリーハンドレッドクラブ | |
| 計 9施設 | |

※1 ショートコース

スポーツクラブ

| 施設名 | 経営主体 |
|----------------|---------------------------------|
| アトリオあざみ野 | 東急スポーツシステム (東急電鉄 100%子会社) |
| アトリオドゥーエ碑文谷 | |
| アトリオドゥーエたまプラーザ | |
| アトリオドゥーエ青葉台 | |
| アトリオドゥーエ武蔵小山 | |
| 計 5施設 | |

テニスコート(宿泊施設以外)

| 施設名 | 経営主体 |
|--------------|---------------------------------|
| 田園テニス倶楽部 | 東急スポーツシステム (東急電鉄 100%子会社) |
| 東急嶮山スポーツガーデン | |
| ジュノテニスドーム嶮山 | |
| 計 3施設 | |

その他 スポーツ施設

2012年4月30日現在

| 施設名 | 経営主体 |
|----------------------|---------------------------------|
| 東急嶮山スポーツガーデン(ゴルフレンジ) | 東急スポーツシステム (東急電鉄 100%子会社) |
| スイング碑文谷(ゴルフレンジ) | |
| 東急ゴルフスクール港北 | |
| 東急スイミングスクールあざみ野 | |
| 東急スイミングスクールたまがわ | |
| 東急スイミングスクールたまプラーザ | |
| アディダス フットサルパーク渋谷 | |
| アディダス フットサルパーク横浜金沢 | |
| アディダス フットサルパーク嶮山 | |
| アディダス フットサルパーク池袋 | |
| アディダスフットサルパーク川崎 | |
| 計 11施設 | |

ビッグウィーク (タイムシェアリゾート)

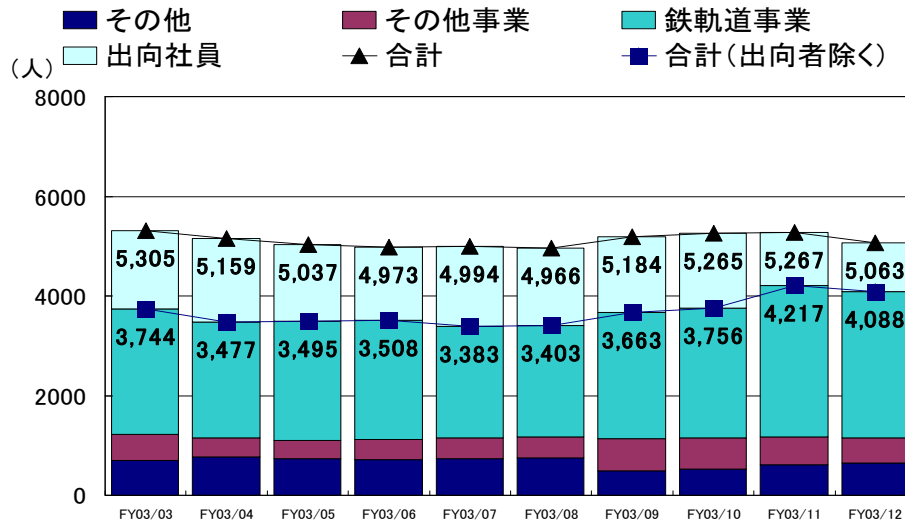
| 施設名 | 客室数 |
|--------------|------------|
| ビッグウィーク京都 | 21 |
| ビッグウィーク軽井沢 | 30 |
| ビッグウィーク蓼科 | 31 |
| ビッグウィーク伊豆高原 | 26 |
| ビッグウィーク箱根強羅 | 30 |
| ビッグウィーク伊豆今井浜 | 5 |
| ビッグウィーク金沢 | 6 |
| ビッグウィーク那須 | 8 |
| 計 8店舗 | 157 |

当社の各連結セグメントに反映される施設

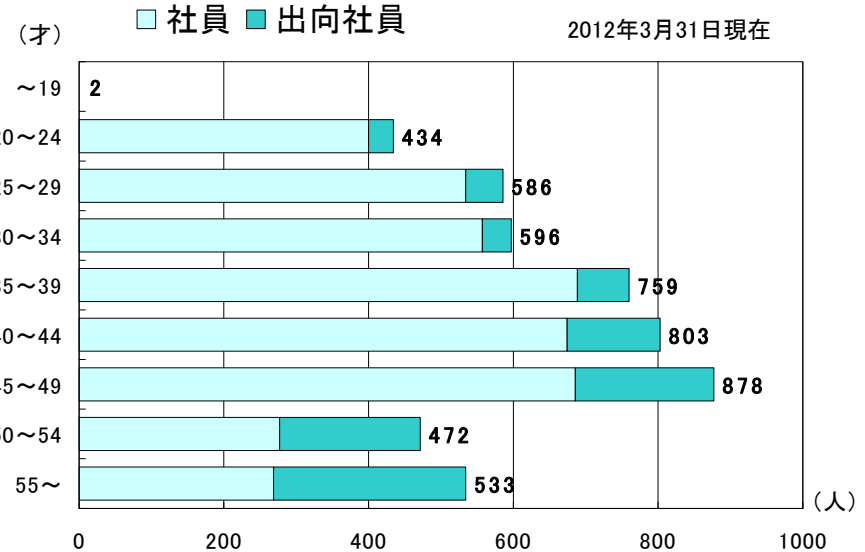
| |
|------------|
| ホテル・リゾート事業 |
| 生活サービス事業 |

従業員の状況

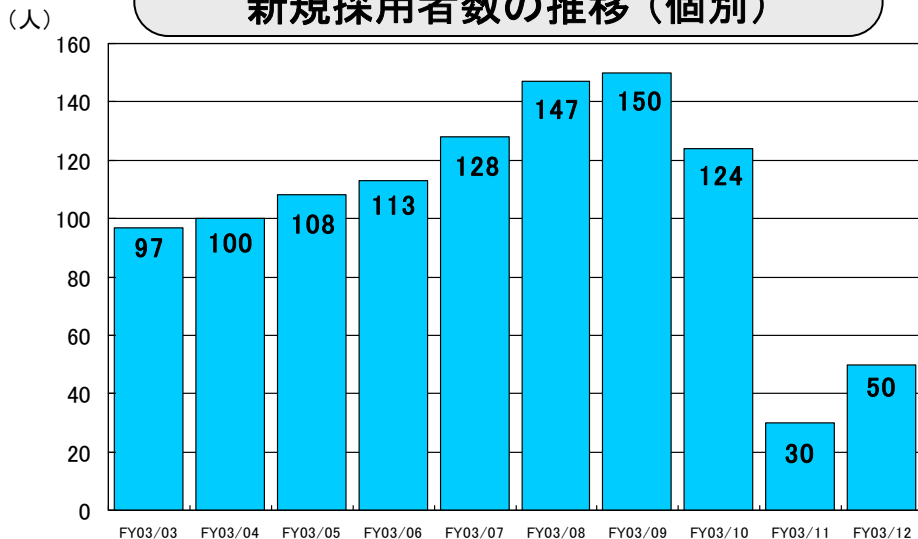
従業員数の推移（個別）



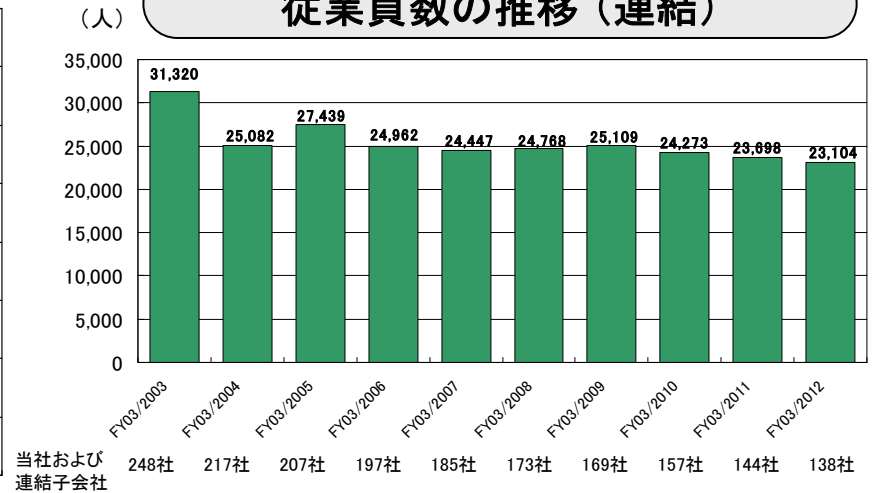
従業員の年齢構成（個別）



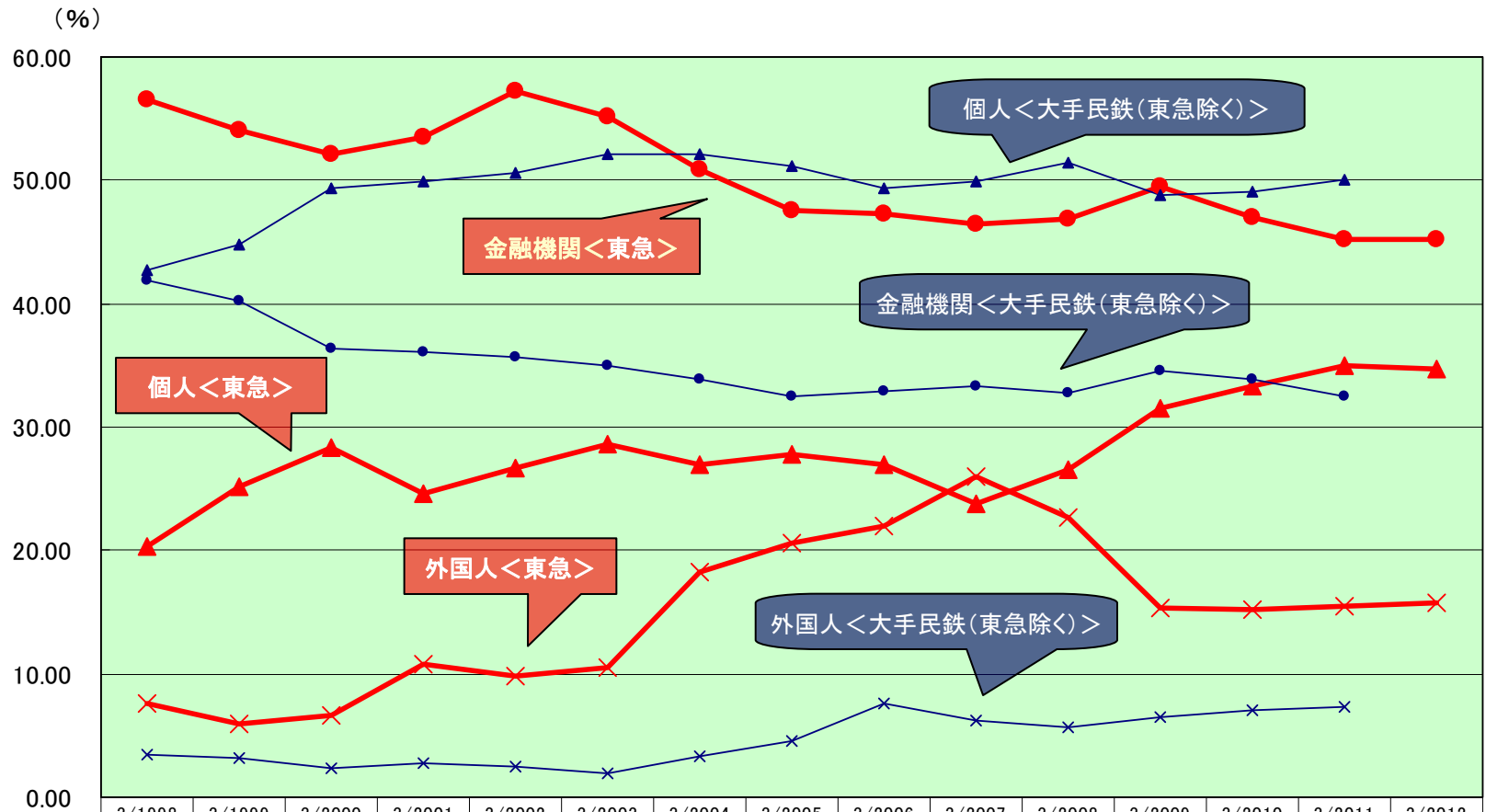
新規採用者数の推移（個別）



従業員数の推移（連結）



株主構成比較



| | 3/1998 | 3/1999 | 3/2000 | 3/2001 | 3/2002 | 3/2003 | 3/2004 | 3/2005 | 3/2006 | 3/2007 | 3/2008 | 3/2009 | 3/2010 | 3/2011 | 3/2012 |
|-------------|--------|--------|--------|--------|--------|--------|--------|--------|--------|--------|--------|--------|--------|--------|--------|
| ● 東急電鉄・金融機関 | 56.61 | 53.99 | 52.13 | 53.47 | 57.30 | 55.10 | 50.83 | 47.50 | 47.24 | 46.43 | 46.91 | 49.54 | 46.99 | 45.26 | 45.20 |
| × 東急電鉄・外国人 | 7.65 | 5.96 | 6.62 | 10.73 | 9.85 | 10.52 | 18.25 | 20.67 | 21.93 | 25.97 | 22.72 | 15.28 | 15.20 | 15.49 | 15.74 |
| ▲ 東急電鉄・個人 | 20.26 | 25.23 | 28.33 | 24.59 | 26.75 | 28.60 | 27.03 | 27.75 | 26.93 | 23.80 | 26.58 | 31.47 | 33.29 | 34.98 | 34.64 |
| ● 大手民鉄・金融機関 | 41.91 | 40.18 | 36.33 | 36.02 | 35.66 | 34.92 | 33.87 | 32.53 | 32.85 | 33.36 | 32.70 | 34.62 | 33.87 | 32.43 | |
| × 大手民鉄・外国人 | 3.41 | 3.13 | 2.30 | 2.79 | 2.55 | 1.92 | 3.31 | 4.55 | 7.59 | 6.19 | 5.69 | 6.56 | 7.02 | 7.34 | |
| ▲ 大手民鉄・個人 | 42.70 | 44.81 | 49.34 | 49.90 | 50.59 | 52.15 | 52.06 | 51.12 | 49.40 | 49.84 | 51.46 | 48.73 | 49.02 | 50.08 | |

- ・ 単元株式以上
- ・ 「大手民鉄」は東急を除く12社

Ⅱ. 数値データ集

主な経営指標

| | | 134期 | 135期 | 136期 | 137期 | 138期 | 139期 | 140期 | 141期 | 142期 | 143期 | |
|---------------|-----------------------|-----------|-----------|-----------|-----------|-----------|-----------|-----------|-----------|-----------|-----------|------|
| | | 2003/3 | 2004/3 | 2005/3 | 2006/3 | 2007/3 | 2008/3 | 2009/3 | 2010/3 | 2011/3 | 2012/3 | |
| 収益性 | 東急EBITDA(百万円) ※1 | 166,264 | 147,706 | 142,553 | 157,380 | 163,851 | 160,316 | 148,224 | 142,101 | 138,406 | 147,603 | |
| | 東急EBITDAマージン(%) ※2 | 12.0 | 12.1 | 13.5 | 11.3 | 11.9 | 11.7 | 11.4 | 11.6 | 12.0 | 13.5 | |
| | 東急EBITDA/総資産(%) ※3 | 6.6 | 6.5 | 6.9 | 7.6 | 8.3 | 8.2 | 7.5 | 7.1 | 7.1 | 7.5 | |
| | ROA(総資産経常利益率)(%) ※4 | 2.1 | 2.3 | 3.3 | 3.6 | 4.1 | 4.5 | 2.8 | 2.3 | 2.7 | 2.7 | |
| | ROE(自己資本当期純利益率)(%) ※5 | 2.2 | - | 20.5 | 18.9 | 20.0 | 13.4 | 3.0 | 4.0 | 10.3 | 8.6 | |
| 安全性 | D/Eレシオ(有利子負債比率)(倍) ※6 | 9.7 | 7.7 | 6.7 | 4.3 | 3.1 | 2.8 | 2.9 | 2.8 | 2.6 | 2.4 | |
| | 自己資本比率(%) | 6.0 | 8.0 | 8.8 | 12.8 | 16.9 | 18.4 | 18.5 | 19.0 | 20.6 | 21.7 | |
| バランスシート関連指標 | 純資産(百万円) | 151,799 | 160,962 | 185,058 | 258,728 | 363,282 | 390,733 | 384,654 | 386,341 | 416,565 | 441,920 | |
| | 自己資本(百万円) | 151,799 | 160,962 | 185,058 | 258,728 | 328,506 | 358,518 | 371,204 | 373,017 | 402,843 | 431,043 | |
| | 総資産(百万円) | 2,511,153 | 2,010,141 | 2,113,208 | 2,021,268 | 1,949,350 | 1,943,590 | 2,010,746 | 1,965,794 | 1,955,077 | 1,984,591 | |
| キャッシュ・フロー関連指標 | 有利子負債残高(百万円) | 1,466,237 | 1,244,844 | 1,243,477 | 1,106,924 | 1,008,895 | 995,957 | 1,072,476 | 1,042,674 | 1,041,345 | 1,036,015 | |
| | フリーキャッシュ・フロー(百万円) ※7 | 97,695 | 99,576 | 120,033 | 111,694 | 67,386 | 16,209 | △ 38,693 | 34,317 | 263 | 18,542 | |
| | 設備投資額(百万円) | 128,586 | 104,082 | 100,255 | 127,336 | 147,966 | 143,965 | 161,605 | 134,123 | 142,953 | 132,028 | |
| | 減価償却費(百万円) | 66,911 | 63,335 | 54,854 | 56,381 | 54,587 | 58,871 | 66,784 | 69,382 | 71,491 | 72,789 | |
| 投資関連指標 | 1株当たり配当金(円) | 年間 | 5.00 | 5.00 | 5.00 | 5.00 | 6.00 | 6.00 | 6.00 | 6.00 | 6.50 | 6.50 |
| | | 中間 | 2.50 | 2.50 | 2.50 | 2.50 | 3.00 | 3.00 | 3.00 | 3.00 | 3.00 | 3.00 |
| | EPS(1株当たり当期純利益)(円) ※8 | 2.83 | △ 11.06 | 31.11 | 35.64 | 49.43 | 37.79 | 8.65 | 11.88 | 32.05 | 28.68 | |
| | DOE(純資産配当率)(%) ※9 | - | - | - | 2.6 | 2.5 | 2.1 | 2.0 | 2.0 | 2.1 | 2.0 | |

※1 東急EBITDA=営業利益+減価償却費+のれん償却額+固定資産除却費

※2 東急EBITDAマージン=東急EBITDA÷売上高

※3 東急EBITDA/総資産=東急EBITDA÷総資産(期中平均)

※4 ROA=経常利益÷総資産(期中平均)×100

※5 ROE=当期純利益÷自己資本(期中平均)×100

※6 D/Eレシオ=有利子負債(期末)÷自己資本(期末)

※7 フリーキャッシュ・フロー=営業活動によるキャッシュ・フロー+投資活動によるキャッシュ・フロー

※8 EPS=当期純利益÷発行済株式数(期中平均)

※9 DOE=配当総額÷自己資本(期中平均)

(参考:東急EBITDA内訳)

| | | | | | | | | | | |
|---------|--------|--------|--------|--------|--------|--------|--------|--------|--------|--------|
| 営業利益 | 76,928 | 58,120 | 77,014 | 85,654 | 80,088 | 86,738 | 65,301 | 52,741 | 57,119 | 55,032 |
| 減価償却費 | 66,911 | 63,335 | 54,854 | 56,381 | 54,587 | 58,871 | 66,784 | 69,382 | 71,491 | 72,789 |
| 固定資産除却費 | 14,898 | 22,954 | 8,203 | 7,768 | 22,232 | 8,104 | 9,318 | 13,206 | 8,167 | 19,345 |
| のれん償却額 | 7,527 | 3,297 | 2,482 | 7,577 | 6,944 | 6,602 | 6,821 | 6,771 | 1,628 | 435 |



連結損益計算書

(単位:百万円)

| | 第134期 | 第135期 | 第136期 | 第137期 | 第138期 | 第139期 | 第140期 | 第141期 | 第142期 | 第143期 |
|-----------------------------|-----------|-----------|-----------|-----------|-----------|-----------|-----------|-----------|-----------|-----------|
| | 2003/3 | 2004/3 | 2005/3 | 2006/3 | 2007/3 | 2008/3 | 2009/3 | 2010/3 | 2011/3 | 2012/3 |
| 営業収益 | 1,385,438 | 1,223,403 | 1,055,564 | 1,388,554 | 1,381,975 | 1,372,952 | 1,304,231 | 1,230,132 | 1,152,125 | 1,094,209 |
| 営業費 | | | | | | | | | | |
| 運輸業等営業費及び売上原価 | 1,116,063 | 980,164 | 830,643 | 1,056,071 | 1,056,502 | 1,042,884 | 997,709 | 953,080 | 887,121 | 842,593 |
| 販売費及び一般管理費 | 192,447 | 185,118 | 147,906 | 246,827 | 245,384 | 243,329 | 241,220 | 224,311 | 207,884 | 196,583 |
| 営業費合計 | 1,308,510 | 1,165,283 | 978,549 | 1,302,899 | 1,301,886 | 1,286,214 | 1,238,929 | 1,177,391 | 1,095,005 | 1,039,176 |
| 営業利益 | 76,928 | 58,120 | 77,014 | 85,654 | 80,088 | 86,738 | 65,301 | 52,741 | 57,119 | 55,032 |
| 営業外収益 | | | | | | | | | | |
| 受取利息 | 337 | 242 | 156 | 266 | 362 | 455 | 434 | 441 | 242 | 478 |
| 受取配当金 | 1,115 | 1,727 | 1,276 | 1,585 | 2,171 | 898 | 971 | 1,438 | 1,031 | 1,292 |
| 受託工事事務費戻入 | 753 | 1,415 | 514 | 674 | 645 | 723 | 979 | - | - | - |
| 持分法による投資利益 | 2,514 | 7,340 | 1,079 | - | 7,652 | 7,732 | 871 | 3,523 | 4,157 | 6,191 |
| 連結調整勘定償却 | 4,045 | 5,967 | 6,474 | 5,955 | - | - | - | - | - | - |
| 負ののれん償却額 | - | - | - | - | 5,587 | 2,732 | 533 | 3,833 | 3,457 | 3,456 |
| 匿名組合投資利益 | - | 3,850 | 1,521 | 2,434 | 2,192 | 5,783 | 2,098 | - | - | - |
| その他 | 5,067 | 6,765 | 4,246 | 4,868 | 5,413 | 5,680 | 4,661 | 4,700 | 5,287 | 5,631 |
| 営業外収益合計 | 13,833 | 27,310 | 15,268 | 15,784 | 24,026 | 23,986 | 10,551 | 13,937 | 14,176 | 17,049 |
| 営業外費用 | | | | | | | | | | |
| 支払利息 | 33,000 | 26,655 | 20,738 | 20,477 | 18,570 | 18,010 | 17,567 | 17,243 | 16,052 | 14,918 |
| 持分法による投資損失 | - | - | - | 3,251 | - | - | - | - | - | - |
| その他 | 5,839 | 5,826 | 4,510 | 3,658 | 4,317 | 4,676 | 3,412 | 3,297 | 2,369 | 3,096 |
| 営業外費用合計 | 38,839 | 32,481 | 25,249 | 27,387 | 22,887 | 22,687 | 20,979 | 20,540 | 18,421 | 18,014 |
| 経常利益 | 51,921 | 52,949 | 67,034 | 74,052 | 81,227 | 88,037 | 54,872 | 46,138 | 52,873 | 54,068 |
| 特別利益 | | | | | | | | | | |
| 前期損益修正益 | 1,499 | 482 | 373 | 134 | 77 | 75 | - | - | - | - |
| 固定資産売却益 | 52,242 | 21,651 | 10,818 | 5,270 | 9,992 | 3,830 | 960 | 8,839 | 7,763 | 2,726 |
| 工事負担金等受入額 | 17,618 | 59,266 | 11,187 | 6,554 | 51,079 | 3,155 | 12,972 | 781 | 2,017 | 8,892 |
| 特定都市鉄道整備準備金取崩額 | 5,307 | 5,307 | 5,307 | 7,200 | 7,200 | 7,200 | 1,893 | 1,893 | 1,893 | 1,893 |
| 子会社株式売却益 | 117 | 5,175 | 2,624 | - | - | - | - | 2,790 | 245 | - |
| 退職給付信託設定益 | - | 34,531 | 16,831 | - | - | - | - | 3,114 | - | - |
| 投資有価証券売却益 | - | - | 8,813 | 19,560 | 4,820 | 1,349 | 315 | - | - | - |
| 厚生年金基金代行返上益 | - | 5,271 | - | - | - | - | - | - | - | - |
| 退職給付引当金取崩益 | - | 5,164 | - | - | - | - | - | - | - | - |
| その他 | 3,912 | 9,265 | 2,698 | 3,576 | 6,132 | 3,691 | 2,144 | 6,635 | 1,460 | 2,087 |
| 特別利益合計 | 80,696 | 146,116 | 58,655 | 42,296 | 79,302 | 19,303 | 18,286 | 24,086 | 13,379 | 15,600 |
| 特別損失 | | | | | | | | | | |
| 前期損益修正損 | 289 | 441 | 88 | 68 | 43 | 270 | - | - | - | - |
| 固定資産売却損 | 22,268 | 31,553 | 19,651 | 4,342 | 7,167 | 410 | 566 | 87 | 98 | 60 |
| 固定資産圧縮損 | 928 | 132 | 246 | - | - | - | - | - | - | - |
| 退職給付会計基準変更時差異償却額 | - | - | - | - | - | - | - | - | - | - |
| 工事負担金等受入額圧縮損 | 10,774 | 46,272 | 6,444 | 3,440 | 39,335 | 2,326 | 11,748 | 765 | 1,201 | 3,618 |
| 固定資産除去損 | 2,537 | 7,240 | 1,144 | 2,392 | 3,660 | 6,514 | 2,593 | 927 | 5,240 | 846 |
| 固定資産評価損 | 20,077 | 5,549 | 885 | - | - | - | - | - | - | - |
| 販売用不動産評価損 | 13,045 | 8,065 | 18,099 | 8,030 | 896 | 1,637 | - | - | - | - |
| 投資有価証券評価損 | 10,573 | 1,692 | 200 | - | - | - | - | - | - | - |
| 投資有価証券売却損 | - | - | - | - | - | - | - | 9,129 | 1,492 | - |
| 貸倒引当金繰入額 | - | - | - | - | - | - | - | - | - | - |
| 特別退職金 | 1,878 | 563 | 682 | - | - | - | - | - | - | - |
| 事業投資損失引当金繰入額 | 14,865 | - | - | - | - | - | - | - | - | - |
| 為替差損 | 2,058 | 2,104 | - | - | - | - | - | - | - | - |
| 連結調整勘定償却 | 9,420 | 5,747 | - | - | - | - | - | - | - | - |
| 特定都市鉄道整備準備金繰入額 | 2,335 | 2,382 | 2,365 | 2,404 | 2,464 | 2,531 | 2,544 | 2,543 | 2,519 | 2,524 |
| 減損損失 | - | 87,613 | 3,324 | 10,350 | 14,568 | 16,079 | 6,511 | 6,782 | 32,295 | 2,865 |
| ホテル建物設備臨時償却費 | - | - | - | 5,844 | - | - | - | - | - | - |
| 退職給付制度改訂損失 | - | - | 13,071 | - | - | - | - | - | - | - |
| 資産除去債務会計基準の適用に伴う影響額 | - | - | - | - | - | - | - | - | 3,222 | - |
| 事業譲渡損失引当金繰入額 | - | - | - | - | - | - | - | - | - | 4,800 |
| その他 | 8,192 | 27,313 | 6,395 | 12,639 | 7,313 | 6,174 | 8,993 | 7,173 | 12,985 | 6,659 |
| 特別損失合計 | 119,245 | 226,672 | 72,601 | 49,514 | 75,450 | 35,943 | 32,957 | 27,409 | 59,057 | 21,375 |
| 税金等調整前当期純利益又は税金等調整前当期純損失(△) | 13,373 | △ 27,606 | 53,088 | 66,834 | 85,079 | 71,397 | 40,201 | 42,815 | 7,195 | 48,293 |
| 法人税等 | | | | | | | | | | |
| 法人税、住民税及び事業税 | 27,000 | 6,205 | 4,159 | 6,161 | 20,970 | 13,654 | 17,394 | 15,487 | 5,385 | 6,336 |
| 過年度法人税等 | - | - | - | - | - | - | - | - | 1,840 | - |
| 法人税等調整額 | △ 14,230 | △ 16,207 | 10,678 | 32,114 | 4,469 | 12,737 | 10,849 | 10,818 | △ 41,312 | 4,857 |
| 法人税等合計 | △ 12,770 | △ 10,001 | 14,838 | 38,275 | 25,440 | 26,392 | 28,244 | 26,305 | △ 34,085 | 11,194 |
| 少数株主利益又は少数株主損失(△) | △ 2,813 | △ 5,259 | 2,817 | △ 13,403 | 916 | △ 1,001 | 1,173 | 1,611 | 1,230 | △ 1,176 |
| 当期純利益又は当期純損失(△) | 3,416 | △ 12,345 | 35,432 | 41,962 | 58,722 | 46,007 | 10,783 | 14,898 | 40,051 | 35,922 |

連結貸借対照表(資産の部)

(単位:百万円)

| | 第134期 | 第135期 | 第136期 | 第137期 | 第138期 | 第139期 | 第140期 | 第141期 | 第142期 | 第143期 |
|---------------|-----------|-----------|-----------|-----------|-----------|-----------|-----------|-----------|-----------|-----------|
| | 2003/3 | 2004/3 | 2005/3 | 2006/3 | 2007/3 | 2008/3 | 2009/3 | 2010/3 | 2011/3 | 2012/3 |
| (資産の部) | | | | | | | | | | |
| 流動資産 | | | | | | | | | | |
| 現金及び預金 | 47,071 | 35,142 | 63,285 | 48,482 | 31,828 | 38,851 | 42,419 | 40,738 | 29,987 | 32,091 |
| 受取手形及び売掛金 | 195,232 | 106,316 | 139,249 | 125,448 | 134,405 | 134,928 | 125,320 | 121,699 | 105,026 | 119,041 |
| 有価証券 | 553 | 266 | 108 | 22 | 63 | 22 | - | - | - | - |
| たな卸資産 | 288,239 | 201,883 | 164,067 | 148,050 | 134,582 | 142,113 | - | - | - | - |
| 商品及び製品 | - | - | - | - | - | - | 23,274 | 18,882 | 17,664 | 17,321 |
| 分譲土地建物 | - | - | - | - | - | - | 82,194 | 57,534 | 51,338 | 48,855 |
| 仕掛品 | - | - | - | - | - | - | 27,166 | 23,833 | 23,639 | 24,711 |
| 原材料及び貯蔵品 | - | - | - | - | - | - | 8,879 | 7,908 | 6,935 | 7,218 |
| 繰延税金資産 | 16,002 | 16,346 | 23,008 | 22,987 | 19,405 | 17,688 | 13,115 | 10,245 | 15,231 | 11,450 |
| その他 | 48,304 | 35,704 | 29,739 | 30,284 | 40,486 | 25,873 | 31,830 | 29,310 | 28,015 | 33,088 |
| 貸倒引当金 | △ 5,049 | △ 4,198 | △ 1,105 | △ 1,287 | △ 1,380 | △ 1,099 | △ 1,089 | △ 1,099 | △ 995 | △ 965 |
| 流動資産合計 | 590,353 | 391,461 | 418,354 | 373,988 | 359,389 | 358,378 | 353,111 | 309,054 | 276,842 | 292,813 |
| 固定資産 | | | | | | | | | | |
| 有形固定資産 | | | | | | | | | | |
| 建物及び構築物(純額) | 615,475 | 540,285 | 563,190 | 527,009 | 537,016 | 533,204 | 575,668 | 597,780 | 640,237 | 632,524 |
| 機械装置及び運搬具(純額) | 72,566 | 65,165 | 56,546 | 52,803 | 49,632 | 58,856 | 60,718 | 60,487 | 56,745 | 59,808 |
| 土地 | 538,426 | 488,263 | 519,257 | 503,455 | 490,057 | 487,160 | 560,191 | 571,346 | 561,762 | 560,781 |
| 建設仮勘定 | 315,461 | 125,081 | 128,740 | 163,857 | 139,541 | 155,067 | 148,955 | 143,563 | 132,338 | 161,802 |
| その他(純額) | 22,809 | 20,000 | 21,305 | 21,244 | 19,207 | 17,734 | 19,297 | 18,104 | 19,623 | 18,491 |
| 有形固定資産合計 | 1,564,739 | 1,238,795 | 1,289,042 | 1,268,369 | 1,235,454 | 1,252,023 | 1,364,832 | 1,391,281 | 1,410,707 | 1,433,408 |
| 無形固定資産 | | | | | | | | | | |
| 連結調整勘定 | - | - | 4,396 | 14,843 | - | - | - | - | - | - |
| のれん | - | - | - | - | 14,251 | 10,336 | - | - | - | - |
| その他 | 38,350 | - | 33,955 | 38,046 | 35,137 | 33,694 | 33,448 | 27,900 | 25,777 | 27,961 |
| 無形固定資産合計 | 38,350 | 33,917 | 38,352 | 52,890 | 49,388 | 44,030 | 33,448 | 27,900 | 25,777 | 27,961 |
| 投資その他の資産 | | | | | | | | | | |
| 投資有価証券 | 155,549 | 179,854 | 161,883 | 170,600 | 152,538 | 145,753 | 123,048 | 109,515 | 101,279 | 107,368 |
| 長期貸付金 | 3,151 | 1,512 | 1,407 | 809 | 524 | 390 | - | - | - | - |
| 繰延税金資産 | 44,970 | 51,031 | 48,867 | 14,638 | 13,317 | 12,507 | 8,701 | 5,449 | 28,990 | 25,840 |
| その他 | 130,183 | 134,537 | 174,056 | 159,305 | 140,847 | 131,996 | 129,150 | 124,786 | 113,417 | 99,447 |
| 貸倒引当金 | △ 16,144 | △ 20,969 | △ 18,756 | △ 19,333 | △ 2,108 | △ 1,489 | △ 1,545 | △ 2,194 | △ 1,937 | △ 2,249 |
| 投資その他の資産合計 | 317,709 | 345,966 | 367,458 | 326,019 | 305,118 | 289,157 | 259,355 | 237,557 | 241,749 | 230,407 |
| 固定資産合計 | 1,920,800 | 1,618,680 | 1,694,853 | 1,647,279 | 1,589,961 | 1,585,212 | 1,657,635 | 1,656,739 | 1,678,234 | 1,691,777 |
| 資産合計 | 2,511,153 | 2,010,141 | 2,113,208 | 2,021,268 | 1,949,350 | 1,943,590 | 2,010,746 | 1,965,794 | 1,955,077 | 1,984,591 |

連結貸借対照表(負債の部、純資産の部)

(単位:百万円)

| | 第134期 2003/3 | 第135期 2004/3 | 第136期 2005/3 | 第137期 2006/3 | 第138期 2007/3 | 第139期 2008/3 | 第140期 2009/3 | 第141期 2010/3 | 第142期 2011/3 | 第143期 2012/3 |
|-------------------|------------------|------------------|------------------|------------------|------------------|------------------|------------------|------------------|------------------|------------------|
| (負債の部) | | | | | | | | | | |
| 流動負債 | | | | | | | | | | |
| 支払手形及び買掛金 | 207,114 | 92,992 | 131,835 | 134,825 | 147,767 | 143,430 | 132,920 | 114,568 | 93,208 | 97,851 |
| 短期借入金 | 562,300 | 354,557 | 314,181 | 277,490 | 259,378 | 258,132 | 306,057 | 308,192 | 262,919 | 263,242 |
| コマーシャル・ペーパー | - | - | - | - | - | - | 20,000 | - | - | 8,000 |
| 1年以内償還予定社債 | 55,900 | 45,201 | 64,700 | 65,500 | 52,000 | 64,697 | 37,000 | 18,000 | 21,000 | 22,000 |
| 未払法人税等 | 19,491 | 3,575 | 4,365 | 6,821 | 20,039 | 11,637 | 12,737 | 7,700 | 3,362 | 4,925 |
| 完成工事補償引当金 | 629 | - | - | - | - | - | - | - | - | - |
| 賞与引当金 | 14,154 | 12,407 | 12,259 | 12,595 | 13,089 | 12,422 | 12,359 | 11,786 | 11,179 | 11,258 |
| 役員賞与引当金 | - | - | - | - | 171 | - | - | - | - | - |
| 前受金及び未成工事受入金 | 167,626 | 58,647 | 74,784 | 86,235 | 50,834 | 42,841 | - | - | - | - |
| 前受金 | - | - | - | - | - | - | 30,450 | 37,394 | 35,858 | 35,474 |
| 事業投資損失引当金 | 14,865 | - | - | - | - | - | - | - | - | - |
| その他 | 88,399 | 78,788 | 94,356 | 94,394 | 106,031 | 102,968 | 103,140 | 108,700 | 108,281 | 116,793 |
| 流動負債合計 | 1,130,481 | 646,169 | 696,482 | 677,862 | 649,311 | 636,129 | 654,667 | 606,342 | 535,810 | 559,546 |
| 固定負債 | | | | | | | | | | |
| 社債 | 314,201 | 339,698 | 311,998 | 242,729 | 210,499 | 154,800 | 154,800 | 207,800 | 236,800 | 224,800 |
| 長期借入金 | 533,835 | 505,387 | 552,598 | 521,205 | 487,018 | 518,328 | 554,618 | 508,682 | 520,625 | 517,972 |
| 退職給付引当金 | 97,423 | 47,773 | 50,436 | 43,688 | 40,468 | 37,743 | 37,612 | 29,423 | 31,748 | 30,306 |
| 役員退職慰労引当金 | 3,679 | 3,547 | 3,265 | 1,993 | 1,885 | - | - | - | - | - |
| 開発事業損失引当金 | - | - | - | - | - | - | - | - | - | - |
| 持分法適用に伴う負債 | - | - | - | - | - | - | - | - | - | - |
| 預り保証金 | 148,633 | 134,311 | 128,950 | 127,382 | 118,941 | - | - | - | - | - |
| 商品券回収損引当金 | - | - | - | - | - | 1,796 | 1,666 | 1,777 | 1,817 | 1,948 |
| 長期預り敷金保証金 | - | - | - | - | - | 115,750 | 115,703 | 111,058 | 110,522 | 111,514 |
| 繰延税金負債 | 20,521 | 23,399 | 26,676 | 28,741 | 25,475 | 30,533 | 38,996 | 42,791 | 28,782 | 26,963 |
| 再評価に係る繰延税金負債 | 7,351 | 7,424 | 10,185 | 11,504 | 11,439 | 11,383 | 11,313 | 11,254 | 11,243 | 9,922 |
| 負ののれん | - | - | - | - | - | - | 6,647 | 8,646 | 9,433 | 4,230 |
| 連結調整勘定 | 11,124 | 13,680 | - | - | - | - | - | - | - | - |
| その他 | 9,856 | 19,557 | 35,468 | 31,174 | 15,627 | 25,657 | 28,684 | 29,643 | 29,068 | 32,176 |
| 固定負債合計 | 1,146,629 | 1,094,780 | 1,119,578 | 1,008,418 | 911,355 | 895,994 | 950,041 | 951,076 | 980,042 | 959,834 |
| 特別法上の準備金 | - | - | - | - | - | - | - | - | - | - |
| 特定都市鉄道整備準備金 | 40,800 | 37,875 | 34,933 | 30,137 | 25,401 | 20,732 | 21,383 | 22,033 | 22,659 | 23,290 |
| 負債合計 | 2,317,911 | 1,778,824 | 1,850,994 | 1,716,419 | 1,586,068 | 1,552,856 | 1,626,092 | 1,579,452 | 1,538,512 | 1,542,671 |
| (少数株主持分) | | | | | | | | | | |
| 少数株主持分 | 41,442 | 70,354 | 77,155 | 46,121 | - | - | - | - | - | - |
| (純資産の部) | | | | | | | | | | |
| 株主資本 | | | | | | | | | | |
| 資本金 | 108,819 | 108,820 | 108,820 | 110,608 | 121,723 | 121,724 | 121,724 | 121,724 | 121,724 | 121,724 |
| 資本剰余金 | 128,130 | 128,066 | 85,523 | 106,011 | 117,166 | 117,192 | 140,842 | 140,806 | 140,647 | 140,503 |
| 利益剰余金 | △ 80,296 | △ 95,287 | △ 20,240 | 11,326 | 63,184 | 102,089 | 105,222 | 112,169 | 144,901 | 169,915 |
| 自己株式 | △ 5,135 | △ 3,112 | △ 2,627 | △ 1,957 | △ 2,205 | △ 2,448 | △ 2,039 | △ 6,711 | △ 5,709 | △ 4,525 |
| 株主資本合計 | 151,518 | 138,487 | 171,476 | 225,988 | 299,869 | 338,557 | 365,750 | 367,988 | 401,564 | 427,618 |
| 評価・換算差額等 | | | | | | | | | | |
| その他有価証券評価差額金 | △ 1,142 | 20,379 | 17,359 | 27,673 | 20,119 | 11,417 | 1,960 | △ 191 | △ 2,255 | △ 1,449 |
| 繰延ヘッジ損益 | - | - | - | - | △ 7 | △ 16 | △ 58 | △ 81 | △ 15 | 38 |
| 土地再評価差額金 | 11,093 | 11,093 | 5,269 | 8,817 | 9,086 | 8,868 | 8,948 | 9,329 | 8,462 | 9,873 |
| 為替換算調整勘定 | △ 9,670 | △ 8,998 | △ 9,047 | △ 3,752 | △ 561 | △ 308 | △ 5,396 | △ 4,027 | △ 4,912 | △ 5,038 |
| 評価・換算差額等合計 | 281 | 22,474 | 13,581 | 32,738 | 28,637 | 19,961 | 5,454 | 5,028 | 1,278 | 3,424 |
| 少数株主持分 | - | - | - | - | 34,775 | 32,214 | 13,450 | 13,324 | 13,721 | 10,877 |
| 純資産合計 | 151,799 | 160,962 | 185,058 | 258,728 | 363,282 | 390,733 | 384,654 | 386,341 | 416,565 | 441,920 |
| 負債純資産合計 | 2,511,153 | 2,010,141 | 2,113,208 | 2,021,268 | 1,949,350 | 1,943,590 | 2,010,746 | 1,965,794 | 1,955,077 | 1,984,591 |

- ・資本準備金を資本剰余金として表示しています
- ・欠損金を利益剰余金のマイナスとして表示しています
- ・再評価差額金を土地再評価差額金として表示しています
- ・自己株式及び子会社の所有する親会社株式を自己株式として表示しています

連結キャッシュフロー計算書



(単位:百万円)

| | 第134期 2003/3 | 第135期 2004/3 | 第136期 2005/3 | 第137期 2006/3 | 第138期 2007/3 | 第139期 2008/3 | 第140期 2009/3 | 第141期 2010/3 | 第142期 2011/3 | 第143期 2012/3 |
|----------------------------------|-----------------|-----------------|-----------------|-----------------|-----------------|-----------------|-----------------|-----------------|-----------------|-----------------|
| 営業活動によるキャッシュ・フロー | 104,298 | 105,888 | 129,590 | 160,852 | 156,130 | 119,098 | 123,530 | 150,930 | 113,369 | 144,540 |
| 投資活動によるキャッシュ・フロー ※ | △ 6,603 | △ 6,312 | 9,557 | △ 49,158 | △ 88,744 | △ 102,889 | △ 162,223 | △ 116,613 | △ 113,106 | △ 125,998 |
| 固定資産の取得による支出 | △ 129,364 | △ 100,503 | △ 98,298 | △ 123,851 | △ 142,580 | △ 145,182 | △ 164,790 | △ 130,713 | △ 137,598 | △ 133,357 |
| 固定資産の売却による収入 | 112,523 | 76,127 | 69,806 | 19,520 | 22,612 | 12,551 | 2,113 | 7,719 | 16,032 | 7,684 |
| 有価証券の取得による支出 | △ 20,496 | △ 18,976 | △ 16,029 | △ 10,814 | △ 2,927 | △ 2,656 | △ 10,731 | △ 19,560 | △ 1,674 | △ 11,485 |
| 有価証券の売却による収入 | 9,007 | 3,773 | 34,096 | 43,455 | 15,551 | 14,266 | 576 | 18,276 | 4,803 | 3,468 |
| 工事負担金等受入による収入 | 18,836 | 23,627 | 19,398 | 21,336 | 18,695 | 17,829 | 9,597 | 7,254 | 6,741 | 7,192 |
| 財務活動によるキャッシュ・フロー ※ | △ 154,728 | △ 91,529 | △ 116,796 | △ 128,439 | △ 75,195 | △ 9,044 | 43,726 | △ 36,773 | △ 11,030 | △ 16,410 |
| 有利子負債の増減額 | △ 148,506 | △ 129,121 | △ 107,445 | △ 123,586 | △ 73,805 | △ 12,865 | 51,429 | △ 21,716 | △ 1,005 | △ 5,385 |
| 配当金の支払額 | △ 6,172 | △ 3,448 | △ 9,122 | △ 6,340 | △ 7,082 | △ 7,982 | △ 8,360 | △ 8,073 | △ 8,053 | △ 8,719 |
| 現金及び現金同等物に係る換算差額 | △ 1,883 | △ 102 | 40 | 331 | 424 | 141 | △ 279 | 248 | 143 | △ 81 |
| 現金及び現金同等物の増減額(△減少) | △ 58,916 | 7,944 | 22,391 | △ 16,413 | △ 7,384 | 7,275 | 4,754 | △ 2,207 | △ 10,624 | 2,050 |
| 現金及び現金同等物の期首残高 | 99,735 | 50,825 | 42,676 | 65,510 | 49,032 | 29,959 | 37,234 | 41,988 | 39,780 | 29,156 |
| 連結除外に伴う現金及び現金同等物の減少額(△減少) | △ 1,344 | △ 40 | △ 456 | △ 64 | △ 11,688 | - | - | - | - | - |
| 連結追加に伴う現金及び現金同等物の増加額 | 10,077 | 940 | - | - | - | - | - | - | - | - |
| 連結追加に伴う現金及び現金同等物の減少額 | - | - | 898 | - | - | - | - | - | - | - |
| 連結子会社の決算期変更に伴う現金及び現金同等物の増減額(△減少) | 1,273 | △ 44 | - | - | - | - | - | - | - | - |
| 連結子会社の会社分割に伴う現金及び現金同等物の減少額 | - | △ 16,948 | - | - | - | - | - | - | - | - |
| 現金及び現金同等物の期末残高 | 50,825 | 42,676 | 65,510 | 49,032 | 29,959 | 37,234 | 41,988 | 39,780 | 29,156 | 31,207 |

※ 主な項目を表示

セグメント別情報①

<営業収益>

(単位:百万円)

| | 134期 | 135期 | 136期 | 137期 | 138期 | 139期 | 140期 | 141期 | 142期 | 143期 |
|-----------|-----------|-----------|-----------|-----------|-----------|-----------|-----------|-----------|-----------|-----------|
| | 2003/3 | 2004/3 | 2005/3 | 2006/3 | 2007/3 | 2008/3 | 2009/3 | 2010/3 | 2011/3 | 2012/3 |
| 交通 | 263,785 | 262,132 | 263,897 | 192,927 | 192,636 | 197,777 | 199,362 | 194,931 | 187,344 | 188,453 |
| 不動産 | 148,769 | 168,396 | 181,589 | 141,725 | 152,017 | 139,187 | 138,666 | 164,046 | 157,883 | 131,219 |
| リテール(*1) | 394,174 | 384,643 | 384,452 | 678,239 | 660,271 | 649,428 | 621,293 | 557,957 | 515,494 | 490,712 |
| レジャー・サービス | 89,004 | 86,203 | 60,000 | 189,512 | 183,284 | 182,747 | 176,057 | 153,329 | 155,707 | 151,583 |
| ホテル(*2) | 117,334 | 109,078 | 102,873 | 103,382 | 99,099 | 100,458 | 96,209 | 86,993 | 82,816 | 78,673 |
| 建設(*3) | 387,136 | 211,140 | - | - | - | - | - | - | - | - |
| その他 | 111,472 | 90,800 | 113,157 | 154,245 | 170,284 | 189,790 | 155,984 | 149,376 | 126,038 | 126,945 |
| 消去 | △ 126,238 | △ 88,991 | △ 50,405 | △ 71,478 | △ 75,618 | △ 86,437 | △ 83,342 | △ 76,503 | △ 73,160 | △ 73,378 |
| 合計 | 1,385,438 | 1,223,403 | 1,055,564 | 1,388,554 | 1,381,975 | 1,372,952 | 1,304,231 | 1,230,132 | 1,152,125 | 1,094,209 |

<営業利益>

(単位:百万円)

| | 134期 | 135期 | 136期 | 137期 | 138期 | 139期 | 140期 | 141期 | 142期 | 143期 |
|-----------|---------|--------|--------|--------|--------|--------|--------|---------|---------|--------|
| | 2003/3 | 2004/3 | 2005/3 | 2006/3 | 2007/3 | 2008/3 | 2009/3 | 2010/3 | 2011/3 | 2012/3 |
| 交通 | 36,609 | 20,358 | 39,460 | 38,929 | 25,699 | 33,907 | 25,806 | 23,229 | 28,481 | 18,319 |
| 不動産 | 27,868 | 20,577 | 23,343 | 21,808 | 26,020 | 24,945 | 23,587 | 22,851 | 16,923 | 22,429 |
| リテール(*1) | 5,531 | 6,911 | 6,229 | 14,422 | 16,114 | 14,903 | 10,896 | 3,866 | 7,632 | 10,114 |
| レジャー・サービス | △ 1,745 | 1,351 | 2,033 | 2,835 | 3,208 | 3,275 | 2,215 | 1,461 | 2,741 | 2,877 |
| ホテル(*2) | △ 2,684 | 3,563 | 2,747 | 3,906 | 3,714 | 3,618 | 682 | △ 1,422 | △ 1,443 | △ 828 |
| 建設(*3) | 9,523 | 2,565 | - | - | - | - | - | - | - | - |
| その他 | 2,645 | 2,725 | 2,568 | 2,404 | 4,966 | 6,035 | 2,018 | 2,611 | 2,628 | 2,515 |
| 消去 | △ 820 | 67 | 632 | 1,348 | 365 | 51 | 93 | 142 | 155 | △ 395 |
| 合計 | 76,928 | 58,120 | 77,014 | 85,654 | 80,088 | 86,738 | 65,301 | 52,741 | 57,119 | 55,032 |

<東急EBITDA>

(単位:百万円)

| | 134期 | 135期 | 136期 | 137期 | 138期 | 139期 | 140期 | 141期 | 142期 | 143期 |
|-----------|---------|---------|---------|---------|---------|---------|---------|---------|---------|---------|
| | 2003/3 | 2004/3 | 2005/3 | 2006/3 | 2007/3 | 2008/3 | 2009/3 | 2010/3 | 2011/3 | 2012/3 |
| 交通 | 80,499 | 75,155 | 78,580 | 74,891 | 75,113 | 73,225 | 72,713 | 73,344 | 71,521 | 72,567 |
| 不動産 | 41,647 | 35,731 | 34,953 | 30,603 | 33,348 | 31,712 | 31,032 | 32,156 | 29,643 | 36,485 |
| リテール(*1) | 11,447 | 11,979 | 11,377 | 31,746 | 33,341 | 32,789 | 28,976 | 22,898 | 22,094 | 23,071 |
| レジャー・サービス | 6,995 | 7,669 | 6,084 | 7,038 | 7,250 | 7,361 | 6,868 | 6,422 | 7,923 | 8,746 |
| ホテル(*2) | 8,152 | 8,782 | 7,226 | 7,997 | 7,423 | 6,883 | 3,942 | 1,990 | 1,988 | 2,443 |
| 建設(*3) | 12,141 | 3,825 | - | - | - | - | - | - | - | - |
| その他 | 6,705 | 4,780 | 4,552 | 4,539 | 7,140 | 8,218 | 4,677 | 5,225 | 5,154 | 4,796 |
| 消去 | △ 1,329 | △ 224 | △ 223 | 560 | 232 | 118 | 8 | 64 | 81 | △ 509 |
| 合計 | 166,264 | 147,706 | 142,553 | 157,380 | 163,851 | 160,315 | 148,224 | 142,101 | 138,406 | 147,603 |

セグメント別情報②

＜設備投資額＞

(単位:百万円)

| | 134期 | 135期 | 136期 | 137期 | 138期 | 139期 | 140期 | 141期 | 142期 | 143期 |
|-----------|---------|---------|---------|---------|----------|---------|---------|---------|---------|---------|
| | 2003/3 | 2004/3 | 2005/3 | 2006/3 | 2007/3 | 2008/3 | 2009/3 | 2010/3 | 2011/3 | 2012/3 |
| 交通 | 70,178 | 70,819 | 60,722 | 70,635 | 75,498 | 91,162 | 76,877 | 59,869 | 55,608 | 50,007 |
| 不動産 | 37,043 | 10,729 | 20,188 | 20,166 | 29,282 | 14,533 | 44,257 | 41,594 | 54,053 | 52,183 |
| リテール(*1) | 4,678 | 6,422 | 4,874 | 15,986 | 28,872 | 20,706 | 26,955 | 16,721 | 16,568 | 12,674 |
| レジャー・サービス | 7,754 | 6,903 | 2,365 | 3,676 | 4,304 | 3,226 | 5,781 | 4,278 | 7,180 | 7,556 |
| ホテル(*2) | 6,493 | 2,186 | 6,541 | 8,387 | 16,411 | 6,468 | 4,237 | 5,067 | 6,235 | 1,835 |
| 建設(*3) | 615 | 339 | - | - | - | - | - | - | - | - |
| その他 | 5,227 | 5,996 | 4,699 | 8,830 | 3,844 | 3,293 | 3,065 | 2,610 | 1,303 | 4,639 |
| 消去 | △ 3,405 | 684 | 864 | △ 345 | △ 10,248 | 4,573 | 430 | 3,981 | 2,004 | 3,131 |
| 合計 | 128,586 | 104,082 | 100,255 | 127,336 | 147,966 | 143,965 | 161,605 | 134,123 | 142,953 | 132,028 |

＜減価償却費＞

(単位:百万円)

| | 134期 | 135期 | 136期 | 137期 | 138期 | 139期 | 140期 | 141期 | 142期 | 143期 |
|-----------|--------|--------|--------|--------|--------|--------|--------|--------|--------|--------|
| | 2003/3 | 2004/3 | 2005/3 | 2006/3 | 2007/3 | 2008/3 | 2009/3 | 2010/3 | 2011/3 | 2012/3 |
| 交通 | 30,161 | 32,163 | 30,260 | 28,012 | 27,550 | 31,761 | 38,173 | 38,827 | 37,253 | 35,781 |
| 不動産 | 12,739 | 13,414 | 9,714 | 7,167 | 6,330 | 6,349 | 6,534 | 7,891 | 11,314 | 13,399 |
| リテール(*1) | 5,494 | 4,919 | 4,908 | 11,433 | 11,354 | 11,667 | 11,953 | 12,292 | 12,436 | 12,808 |
| レジャー・サービス | 7,576 | 5,887 | 4,041 | 3,899 | 3,838 | 3,787 | 4,425 | 4,587 | 4,721 | 5,459 |
| ホテル(*2) | 7,618 | 5,142 | 4,478 | 4,091 | 3,699 | 3,207 | 3,201 | 3,328 | 3,393 | 3,252 |
| 建設(*3) | 673 | 392 | - | - | - | - | - | - | - | - |
| その他 | 3,241 | 2,054 | 1,961 | 2,135 | 1,947 | 2,181 | 2,580 | 2,532 | 2,445 | 2,201 |
| 消去 | △ 593 | △ 638 | △ 509 | △ 358 | △ 133 | △ 83 | △ 85 | △ 78 | △ 73 | △ 113 |
| 合計 | 66,911 | 63,335 | 54,854 | 56,381 | 54,587 | 58,871 | 66,784 | 69,382 | 71,491 | 72,789 |

＜総資産＞

(単位:百万円)

| | 134期 | 135期 | 136期 | 137期 | 138期 | 139期 | 140期 | 141期 | 142期 | 143期 |
|-----------|-----------|-----------|-----------|-----------|-----------|-----------|-----------|-----------|-----------|-----------|
| | 2003/3 | 2004/3 | 2005/3 | 2006/3 | 2007/3 | 2008/3 | 2009/3 | 2010/3 | 2011/3 | 2012/3 |
| 交通 | 675,373 | 654,130 | 629,370 | 656,085 | 635,799 | 666,433 | 671,943 | 685,882 | 722,394 | 683,647 |
| 不動産 | 753,719 | 557,153 | 470,795 | 361,514 | 354,409 | 341,098 | 430,461 | 434,152 | 431,675 | 490,423 |
| リテール(*1) | 193,392 | 207,998 | 371,592 | 410,702 | 394,015 | 391,596 | 394,944 | 362,294 | 324,921 | 316,406 |
| レジャー・サービス | 215,334 | 117,641 | 149,958 | 142,268 | 129,705 | 125,002 | 124,546 | 118,911 | 106,948 | 110,520 |
| ホテル(*2) | 166,557 | 104,803 | 97,064 | 88,036 | 85,177 | 81,322 | 77,667 | 76,124 | 73,240 | 74,122 |
| 建設(*3) | 274,963 | 16,298 | - | - | - | - | - | - | - | - |
| その他 | 134,149 | 173,869 | 205,490 | 175,172 | 175,744 | 164,183 | 178,994 | 155,790 | 127,410 | 149,450 |
| 消去 | 97,663 | 178,246 | 188,936 | 187,489 | 174,499 | 173,952 | 132,188 | 132,639 | 168,486 | 160,020 |
| 合計 | 2,511,153 | 2,010,141 | 2,113,208 | 2,021,268 | 1,949,350 | 1,943,590 | 2,010,746 | 1,965,794 | 1,955,077 | 1,984,591 |

(*1) 2006/3以降、流通事業より名称変更

(*2) 2002/3以降、レジャー・サービス事業より独立掲記

(*3) 2005/3よりその他事業へ含む

個別決算



<損益計算書>

(単位:百万円)

| | 第134期 | 第135期 | 第136期 | 第137期 | 第138期 | 第139期 | 第140期 | 第141期 | 第142期 | 第143期 |
|---------|---------|----------|---------|---------|---------|---------|---------|---------|---------|---------|
| | 2003/3 | 2004/3 | 2005/3 | 2006/3 | 2007/3 | 2008/3 | 2009/3 | 2010/3 | 2011/3 | 2012/3 |
| 営業収益 | | | | | | | | | | |
| 鉄軌道事業 | 133,584 | 135,307 | 135,965 | 138,201 | 141,882 | 145,938 | 147,808 | 147,254 | 145,797 | 147,171 |
| 不動産事業 | 99,866 | 102,014 | 112,307 | 106,232 | 121,830 | 110,229 | 114,423 | 135,542 | 129,342 | 100,161 |
| 不動産販売事業 | 51,398 | 49,084 | 62,514 | 54,915 | 68,718 | 56,595 | 60,000 | 82,207 | 76,039 | 40,407 |
| 不動産賃貸事業 | 48,467 | 52,929 | 49,792 | 51,317 | 53,111 | 53,633 | 54,423 | 53,335 | 53,302 | 59,754 |
| ホテル事業 | 50,623 | - | - | - | - | - | - | - | - | - |
| その他事業 | 13,771 | 2,887 | - | - | - | - | - | - | - | - |
| 営業収益計 | 297,845 | 240,208 | 248,272 | 244,434 | 263,712 | 256,167 | 262,231 | 282,797 | 275,139 | 247,333 |
| 営業利益 | | | | | | | | | | |
| 鉄軌道事業 | 31,584 | 15,828 | 34,258 | 35,715 | 23,222 | 32,207 | 24,767 | 20,977 | 26,680 | 16,072 |
| 不動産事業 | 24,099 | 18,421 | 23,076 | 28,089 | 31,537 | 26,835 | 28,269 | 25,045 | 18,504 | 21,989 |
| 不動産販売事業 | 12,379 | 8,049 | 9,105 | 14,270 | 15,443 | 12,387 | 15,461 | 14,684 | 12,066 | 10,946 |
| 不動産賃貸事業 | 11,720 | 10,372 | 13,970 | 13,819 | 16,094 | 14,447 | 12,808 | 10,361 | 6,438 | 11,042 |
| ホテル事業 | △ 3,888 | - | - | - | - | - | - | - | - | - |
| その他事業 | △ 2,045 | △ 1,075 | - | - | - | - | - | - | - | - |
| 営業利益計 | 49,749 | 33,174 | 57,334 | 63,804 | 54,760 | 59,043 | 53,036 | 46,023 | 45,184 | 38,062 |
| 経常利益 | 30,544 | 25,267 | 46,175 | 54,222 | 45,278 | 52,757 | 44,813 | 36,495 | 37,466 | 31,091 |
| 当期純利益 | 6,950 | △ 63,106 | 23,405 | 37,656 | 13,109 | 18,388 | 21,592 | 5,668 | 43,174 | 26,979 |

<設備投資額>

(単位:百万円)

| | 第134期 | 第135期 | 第136期 | 第137期 | 第138期 | 第139期 | 第140期 | 第141期 | 第142期 | 第143期 |
|---------|--------|--------|--------|--------|---------|---------|---------|---------|---------|---------|
| | 2003/3 | 2004/3 | 2005/3 | 2006/3 | 2007/3 | 2008/3 | 2009/3 | 2010/3 | 2011/3 | 2012/3 |
| 鉄軌道事業 | 36,300 | 34,500 | 37,800 | 45,400 | 51,300 | 81,300 | 70,100 | 55,600 | 51,700 | 46,800 |
| うち、当社工事 | 13,500 | 3,100 | 20,700 | 25,600 | 33,900 | 63,900 | 60,900 | 48,700 | 45,000 | 41,200 |
| うち、受託工事 | 22,800 | 31,400 | 17,100 | 19,800 | 17,400 | 17,400 | 9,200 | 6,900 | 6,600 | 5,600 |
| 不動産事業 | 30,900 | 5,800 | 9,000 | 23,000 | 35,600 | 38,100 | 61,000 | 46,800 | 55,000 | 53,900 |
| 不動産販売事業 | 500 | 300 | 400 | 700 | 1,300 | 1,500 | 400 | 300 | 500 | 600 |
| 不動産賃貸事業 | 30,400 | 5,500 | 8,500 | 22,300 | 34,200 | 36,500 | 60,500 | 46,500 | 54,500 | 53,200 |
| ホテル事業 | 1,200 | - | - | - | - | - | - | - | - | - |
| その他事業 | 1,700 | 100 | - | - | - | - | - | - | - | - |
| その他 | 22,800 | 34,400 | 17,700 | 20,000 | 18,300 | 4,300 | 1,900 | 1,500 | 5,800 | 3,600 |
| 合計 | 92,900 | 74,800 | 64,600 | 88,400 | 105,200 | 123,800 | 133,000 | 104,100 | 112,600 | 104,400 |

<分譲土地建物支出>

(単位:百万円)

| | 第134期 | 第135期 | 第136期 | 第137期 | 第138期 | 第139期 | 第140期 | 第141期 | 第142期 | 第143期 |
|--|--------|--------|--------|--------|--------|--------|--------|--------|--------|--------|
| | 2003/3 | 2004/3 | 2005/3 | 2006/3 | 2007/3 | 2008/3 | 2009/3 | 2010/3 | 2011/3 | 2012/3 |
| | 14,686 | 32,393 | 21,479 | 29,000 | 40,621 | 35,598 | 24,632 | 25,390 | 52,325 | 15,871 |

<減価償却費>

(単位:百万円)

| | 第134期 | 第135期 | 第136期 | 第137期 | 第138期 | 第139期 | 第140期 | 第141期 | 第142期 | 第143期 |
|---------|--------|--------|--------|--------|--------|--------|--------|--------|--------|--------|
| | 2003/3 | 2004/3 | 2005/3 | 2006/3 | 2007/3 | 2008/3 | 2009/3 | 2010/3 | 2011/3 | 2012/3 |
| 鉄軌道事業 | 23,714 | 25,304 | 23,988 | 23,313 | 22,888 | 26,296 | 32,541 | 34,024 | 33,007 | 31,984 |
| 不動産事業 | 8,597 | 12,369 | 8,599 | 8,199 | 8,234 | 8,451 | 8,997 | 9,487 | 13,524 | 15,248 |
| 不動産販売事業 | 409 | 413 | 376 | 405 | 446 | 528 | 616 | 559 | 431 | 383 |
| 不動産賃貸事業 | 8,188 | 11,956 | 8,223 | 7,793 | 7,787 | 7,922 | 8,380 | 8,927 | 13,092 | 14,864 |
| ホテル事業 | 4,326 | - | - | - | - | - | - | - | - | - |
| その他事業 | 2,736 | 819 | - | - | - | - | - | - | - | - |
| 合計 | 39,374 | 38,493 | 32,588 | 31,512 | 31,122 | 34,747 | 41,538 | 43,512 | 46,532 | 47,232 |



運賃収入・輸送人員の動向

運賃収入 (単位:千円)

| | 第134期 | 第135期 | 第136期 | 第137期 | 第138期 | 第139期 | 第140期 | 第141期 | 第142期 | 第143期 |
|-----|-------------|-------------|-------------|-------------|-------------|-------------|-------------|-------------|-------------|-------------|
| | 2003/3 | 2004/3 | 2005/3 | 2006/3 | 2007/3 | 2008/3 | 2009/3 | 2010/3 | 2011/3 | 2012/3 |
| 定期外 | 67,515,847 | 69,392,386 | 67,807,725 | 68,469,461 | 69,987,352 | 71,887,980 | 72,076,720 | 71,931,054 | 70,736,352 | 70,990,273 |
| 定期 | 50,987,652 | 51,414,192 | 52,153,014 | 53,606,842 | 55,095,394 | 56,617,683 | 57,088,790 | 57,197,663 | 57,138,581 | 57,127,303 |
| 通勤 | 45,618,748 | 45,969,320 | 46,689,842 | 48,099,429 | 49,576,384 | 51,011,073 | 51,477,349 | 51,558,564 | 51,413,667 | 51,395,034 |
| 通学 | 5,368,904 | 5,444,872 | 5,463,172 | 5,507,413 | 5,519,010 | 5,606,610 | 5,611,441 | 5,639,099 | 5,724,914 | 5,732,269 |
| 合計 | 118,503,499 | 120,806,578 | 119,960,739 | 122,076,303 | 125,082,746 | 128,505,663 | 129,165,510 | 129,128,717 | 127,874,933 | 128,117,577 |

運賃収入(増減率) (単位:%)

| | 第134期 | 第135期 | 第136期 | 第137期 | 第138期 | 第139期 | 第140期 | 第141期 | 第142期 | 第143期 |
|-----|--------|--------|--------|--------|--------|--------|--------|--------|--------|--------|
| | 2003/3 | 2004/3 | 2005/3 | 2006/3 | 2007/3 | 2008/3 | 2009/3 | 2010/3 | 2011/3 | 2012/3 |
| 定期外 | 1.8 | 2.8 | △ 2.3 | 1.0 | 2.2 | 2.7 | 0.3 | △ 0.2 | △ 1.7 | 0.4 |
| 定期 | 0.2 | 0.8 | 1.4 | 2.8 | 2.8 | 2.8 | 0.8 | 0.2 | △ 0.1 | △ 0.0 |
| 通勤 | 0.3 | 0.8 | 1.6 | 3.0 | 3.1 | 2.9 | 0.9 | 0.2 | △ 0.3 | △ 0.0 |
| 通学 | △ 0.4 | 1.4 | 0.3 | 0.8 | 0.2 | 1.6 | 0.1 | 0.5 | 1.5 | 0.1 |
| 合計 | 1.1 | 1.9 | △ 0.7 | 1.8 | 2.5 | 2.7 | 0.5 | △ 0.0 | △ 1.0 | 0.2 |

輸送人員 (単位:千人)

| | 第134期 | 第135期 | 第136期 | 第137期 | 第138期 | 第139期 | 第140期 | 第141期 | 第142期 | 第143期 |
|-----|---------|---------|---------|---------|-----------|-----------|-----------|-----------|-----------|-----------|
| | 2003/3 | 2004/3 | 2005/3 | 2006/3 | 2007/3 | 2008/3 | 2009/3 | 2010/3 | 2011/3 | 2012/3 |
| 定期外 | 399,656 | 411,370 | 402,158 | 406,857 | 416,219 | 438,331 | 441,168 | 440,205 | 433,890 | 435,972 |
| 定期 | 569,089 | 573,380 | 582,561 | 588,800 | 602,270 | 618,646 | 624,271 | 626,468 | 628,699 | 629,392 |
| 通勤 | 444,063 | 446,903 | 455,545 | 462,325 | 475,668 | 489,845 | 495,170 | 496,550 | 496,509 | 496,871 |
| 通学 | 125,026 | 126,477 | 127,016 | 126,475 | 126,602 | 128,801 | 129,101 | 129,918 | 132,190 | 132,521 |
| 合計 | 968,745 | 984,750 | 984,719 | 995,657 | 1,018,489 | 1,056,977 | 1,065,439 | 1,066,673 | 1,062,590 | 1,065,364 |

輸送人員(増減率) (単位:%)

| | 第134期 | 第135期 | 第136期 | 第137期 | 第138期 | 第139期 | 第140期 | 第141期 | 第142期 | 第143期 |
|-----|--------|--------|--------|--------|--------|--------|--------|--------|--------|--------|
| | 2003/3 | 2004/3 | 2005/3 | 2006/3 | 2007/3 | 2008/3 | 2009/3 | 2010/3 | 2011/3 | 2012/3 |
| 定期外 | 1.7 | 2.9 | △ 2.2 | 1.2 | 2.3 | 5.3 | 0.6 | △ 0.2 | △ 1.4 | 0.5 |
| 定期 | △ 0.2 | 0.8 | 1.6 | 1.1 | 2.3 | 2.7 | 0.9 | 0.4 | 0.4 | 0.1 |
| 通勤 | △ 0.0 | 0.6 | 1.9 | 1.5 | 2.9 | 3.0 | 1.1 | 0.3 | △ 0.0 | 0.1 |
| 通学 | △ 0.8 | 1.2 | 0.4 | △ 0.4 | 0.1 | 1.7 | 0.2 | 0.6 | 1.7 | 0.3 |
| 合計 | 0.5 | 1.7 | △ 0.0 | 1.1 | 2.3 | 3.8 | 0.8 | 0.1 | △ 0.4 | 0.3 |

線別輸送人員 (単位:千人)

| | 第134期 | 第135期 | 第136期 | 第137期 | 第138期 | 第139期 | 第140期 | 第141期 | 第142期 | 第143期 |
|--------|---------|---------|---------|---------|---------|---------|---------|---------|---------|---------|
| | 2003/3 | 2004/3 | 2005/3 | 2006/3 | 2007/3 | 2008/3 | 2009/3 | 2010/3 | 2011/3 | 2012/3 |
| 東横線 | 392,035 | 395,551 | 390,497 | 392,163 | 399,737 | 412,946 | 413,564 | 412,002 | 408,600 | 407,933 |
| 目黒線 | 84,929 | 87,769 | 90,035 | 92,017 | 95,573 | 103,342 | 113,484 | 118,590 | 117,412 | 118,603 |
| 田園都市線 | 390,023 | 399,271 | 404,263 | 412,223 | 424,050 | 441,513 | 434,348 | 426,022 | 424,233 | 425,503 |
| 大井町線 | 119,382 | 125,402 | 128,963 | 131,396 | 136,487 | 143,828 | 146,532 | 154,006 | 158,616 | 160,666 |
| 池上線 | 75,654 | 75,744 | 75,031 | 75,266 | 76,938 | 78,522 | 79,578 | 79,290 | 79,438 | 79,365 |
| 東急多摩川線 | 48,221 | 48,734 | 49,601 | 50,281 | 50,930 | 51,166 | 51,669 | 51,436 | 51,602 | 51,720 |

連結範囲・従業員の動向・株主構成

連結範囲会社合計

| | 第134期 | 第135期 | 第136期 | 第137期 | 第138期 | 第139期 | 第140期 | 第141期 | 第142期 | 第143期 |
|-------|--------|--------|--------|--------|--------|--------|--------|--------|--------|--------|
| | 2003/3 | 2004/3 | 2005/3 | 2006/3 | 2007/3 | 2008/3 | 2009/3 | 2010/3 | 2011/3 | 2012/3 |
| 連結会社 | 247 | 216 | 206 | 196 | 184 | 172 | 168 | 156 | 143 | 137 |
| 持分法会社 | 35 | 33 | 24 | 22 | 25 | 22 | 22 | 22 | 15 | 15 |

従業員数(個別)

(単位:人)

| | 第134期 | 第135期 | 第136期 | 第137期 | 第138期 | 第139期 | 第140期 | 第141期 | 第142期 | 第143期 |
|-----------|--------|--------|--------|--------|--------|--------|--------|--------|--------|--------|
| | 2003/3 | 2004/3 | 2005/3 | 2006/3 | 2007/3 | 2008/3 | 2009/3 | 2010/3 | 2011/3 | 2012/3 |
| 鉄軌道事業 | 2,529 | 2,330 | 2,387 | 2,390 | 2,233 | 2,230 | 2,522 | 2,604 | 3,048 | 2,941 |
| その他事業 | 523 | 384 | 367 | 398 | 423 | 421 | 660 | 622 | 551 | 508 |
| その他(一般管理) | 692 | 763 | 741 | 720 | 727 | 752 | 481 | 530 | 618 | 639 |
| 出向社員 | 1,561 | 1,682 | 1,542 | 1,465 | 1,611 | 1,563 | 1,521 | 1,509 | 1,050 | 975 |
| 合計 | 5,305 | 5,159 | 5,037 | 4,973 | 4,994 | 4,966 | 5,184 | 5,265 | 5,267 | 5,063 |

従業員数(連結)

(単位:人)

| | 第134期 | 第135期 | 第136期 | 第137期 | 第138期 | 第139期 | 第140期 | 第141期 | 第142期 | 第143期 |
|------|--------|--------|--------|--------|--------|--------|--------|--------|--------|--------|
| | 2003/3 | 2004/3 | 2005/3 | 2006/3 | 2007/3 | 2008/3 | 2009/3 | 2010/3 | 2011/3 | 2012/3 |
| 従業員数 | 31,320 | 25,082 | 27,439 | 24,962 | 24,447 | 24,768 | 25,109 | 24,273 | 23,698 | 23,104 |

株主構成推移

(単位:%)

| | 第134期 | 第135期 | 第136期 | 第137期 | 第138期 | 第139期 | 第140期 | 第141期 | 第142期 | 第143期 |
|-----------|--------|--------|--------|--------|--------|--------|--------|--------|--------|--------|
| | 2003/3 | 2004/3 | 2005/3 | 2006/3 | 2007/3 | 2008/3 | 2009/3 | 2010/3 | 2011/3 | 2012/3 |
| 東急電鉄・金融機関 | 55.10 | 50.83 | 47.50 | 47.24 | 46.43 | 46.91 | 49.54 | 46.99 | 45.26 | 45.20 |
| 東急電鉄・外国人 | 10.52 | 18.25 | 20.67 | 21.93 | 25.97 | 22.72 | 15.28 | 15.20 | 15.49 | 15.74 |
| 東急電鉄・個人 | 28.60 | 27.03 | 27.75 | 26.93 | 23.80 | 26.58 | 31.47 | 33.29 | 34.98 | 34.64 |
| 大手民鉄・金融機関 | 34.92 | 33.87 | 32.53 | 32.85 | 33.36 | 32.70 | 34.62 | 33.87 | 32.43 | - |
| 大手民鉄・外国人 | 1.92 | 3.31 | 4.55 | 7.59 | 6.19 | 5.69 | 6.56 | 7.02 | 7.34 | - |
| 大手民鉄・個人 | 52.15 | 52.06 | 51.12 | 49.40 | 49.84 | 51.46 | 48.73 | 49.02 | 50.08 | - |

「将来の見通しについて」

ここに掲載されている情報のうち過去の歴史的事実以外のものは将来の見通しであり、これらは現在入手可能な情報から得られた当社の経営者の判断に基づいております。従って、実際の業績はこれらと異なる結果となる場合がありますことをご了承ください。